

# Mesačný report o trhu s elektrinou

Apríl 2022





## Obsah

1.	ÚČEL DOKUMENTU .....	3
2.	POUŽITÉ SKRATKY .....	4
3.	ŠTATISTIKY O ÚČASTNÍKOV TRHU S ELEKTRINOU.....	5
3.1.	POČTY ÚČASTNÍKOV TRHU S ELEKTRINOU.....	5
4.	ŠTATISTIKY O ZMENÁCH DODÁVATEĽA .....	6
4.1.	POČET ZMIEN DODÁVATEĽA.....	6
5.	ŠTATISTIKY O ZARIADENIACH NA VÝROBU ELEKTRINY .....	7
5.1.	POČET ZARIADENÍ NA VÝROBU ELEKTRINY PODĽA PRIMÁRNEHO ZDROJA ENERGIE.....	7
6.	ŠTATISTIKY O ZDROJOVEJ ZÁKLADNI SR .....	9
6.1.	INŠTALOVANÝ VÝKON PODĽA PRIMÁRNEHO ZDROJA ENERGIE .....	9
7.	ŠTATISTIKY O VÝROBE ELEKTRINY .....	11
7.1.	MNOŽSTVO VYROBENEJ ELEKTRINY PODĽA PRIMÁRNEHO ZDROJA ENERGIE.....	11
8.	ŠTATISTIKY O SPOTREBE ELEKTRINY .....	13
8.1.	MNOŽSTVO ELEKTRINY PODĽA TYPU SPOTREBY .....	13
9.	ŠTATISTIKY O PODPORE DOPLATKOM A PRÍPLATKOM .....	14
9.1.	POČET ZARIADENÍ S NÁROKOM NA DOPLATOK/PRÍPLATOK PODĽA TYPU VÝROBY ELEKTRINY .....	14
10.	ŠTATISTIKY O ORGANIZOVANOM KRÁTKODOBOM CEZHRANIČNOM TRHU S ELEKTRINOU.....	16
10.1.	MNOŽSTVO ELEKTRINY ZOBCHODOVANEJ NA ORGANIZOVANOM KRÁTKODOBOM CEZHRANIČNOM TRHU S ELEKTRINOU .....	16
10.2.	INDEXY KRÁTKODOBÉHO TRHU .....	17
11.	ŠTATISTIKY O REGULAČNEJ ELEKTRINE .....	18
11.1.	OBSTARANÁ REGULAČNÁ ELEKTRINA .....	18
11.2.	NÁKLADY NA REGULAČNÚ ELEKTRINU .....	19
12.	ŠTATISTIKY O ODCHÝLKACH.....	20
12.1.	POČETNOSŤ VÝSKYTU KLADNEJ/ZÁPORNEJ ODCHÝLKY SÚSTAVY .....	20
12.2.	ODCHÝLKY SUBJEKTOV ZÚČTOVANIA A ODCHÝLKY SÚSTAVY.....	21
12.3.	CENY REGULAČNEJ ELEKTRINY A CENY ODCHÝLKY .....	22
12.4.	PLATBY ZA ODCHÝLKY .....	23



## 1. Účel dokumentu

OKTE, a.s. v súlade s ustanoveniami § 37 zákona č. 251/2012 Z.z. o energetike a o zmene a doplnení niektorých zákonov vykonáva:

- a) organizovanie a vyhodnocovanie organizovaného krátkodobého cezhraničného trhu s elektrinou,
- b) zúčtovanie odchýlok,
- c) súvisiace činnosti, najmä
  1. správu a zber nameraných údajov v rozsahu podľa pravidiel trhu,
  2. centrálnu fakturáciu v rozsahu podľa pravidiel trhu,
- d) organizovanie a zúčtovanie podpory výroby elektriny z obnoviteľných zdrojov energie a výroby elektriny vysoko účinnou kombinovanou výrobou podľa zákona č. 309/2009 Z.z. o podpore obnoviteľných zdrojov energie a vysoko účinnej kombinovanej výroby a o zmene a doplnení niektorých zákonov v znení neskorších predpisov,
- e) evidenciu, prevody a organizovanie trhu so zárukami pôvodu elektriny z obnoviteľných zdrojov energie a zárukami pôvodu elektriny vyrobenej vysoko účinnou kombinovanou výrobou podľa č. 309/2009 Z.z. o podpore obnoviteľných zdrojov energie a vysoko účinnej kombinovanej výroby a o zmene a doplnení niektorých zákonov v znení neskorších predpisov.

Pre výkon uvedených činností OKTE, a.s. prevádzkuje nižšie uvedené informačné systémy:

- ISZO Informačný systém zúčtovania odchýlok
- ISOT Informačný systém organizátora trhu
- RRM Informačný systém registrovaného reportovacieho mechanizmu
- ISOM Informačný systém operátora meraní a centrálnej fakturácie
- OZE Informačný systém zúčtovateľa podpory OZE a KVET
- ZPE Informačný systém pre záruky pôvodu
- IMS Informačný systém pre inteligentné meracie systémy

OKTE, a.s. publikuje *Mesačný report o trhu s elektrinou*, ktorý poskytuje základné informácie o trhu s elektrinou na základe údajov, ktoré OKTE, a.s. eviduje vo svojich informačných systémoch.



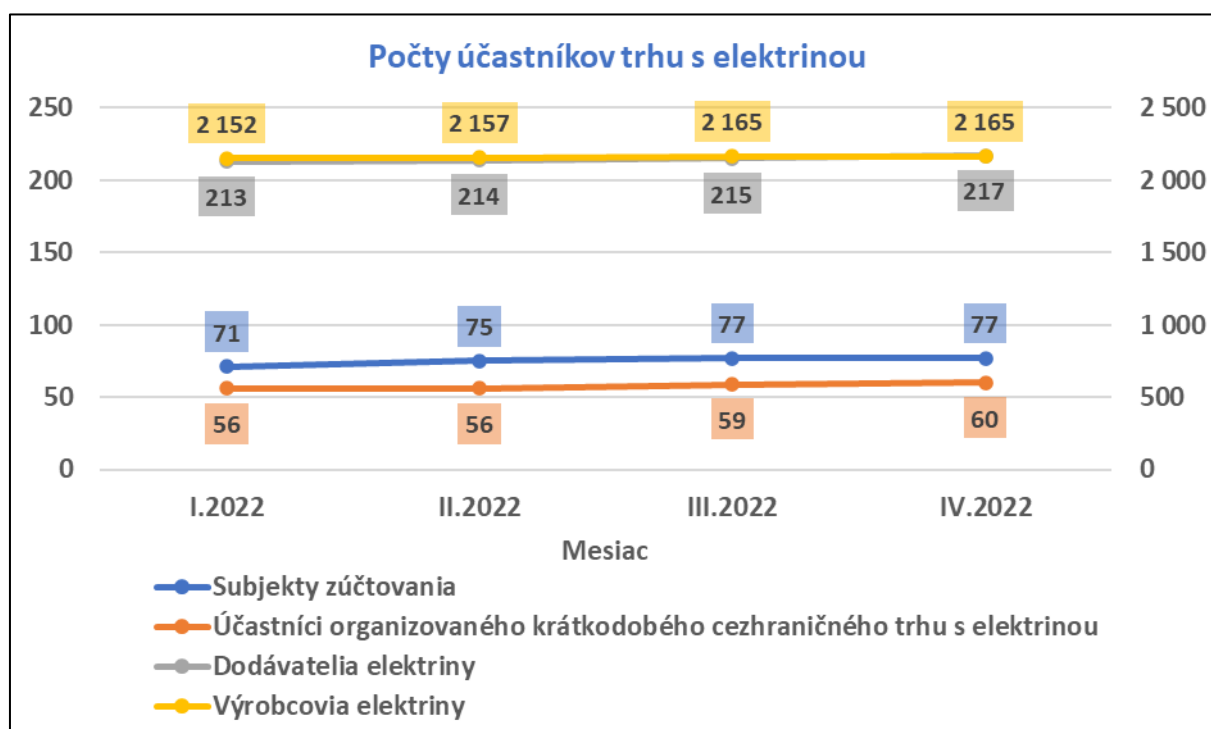
## 2. Použité skratky

ES SR	Elektrizačná sústava Slovenskej republiky
KVET	Kombinovaná výroba elektriny a tepla
OZE	Obnoviteľné zdroje energie
RE	Regulačná elektrina
SO	Odchýlka sústavy
SO-	Záporná odchýlka sústavy
SO+	Kladná odchýlka sústavy
TPS	Tarifa za prevádzkovanie systému
TSS	Tarifa za systémové služby

### 3. Štatistiky o účastníkoch trhu s elektrinou

#### 3.1. Počty účastníkov trhu s elektrinou

Počty účastníkov trhu s elektrinou	I.2022	II.2022	III.2022	IV.2022
Subjekty zúčtovania	71	75	77	77
Účastníci organizovaného krátkodobého cezhraničného trhu s elektrinou	56	56	59	60
Dodávatelia elektriny	213	214	215	217
Výrobcovia elektriny	2 152	2 157	2 165	2 165



Počet subjektov zúčtovania sa v apríli 2022 v porovnaní s predchádzajúcim mesiacom nezmenil. Ku koncu apríla 2022 mal OKTE, a.s. uzatvorenú zmluvu o zúčtovaní odchýlky s 77 subjektmi zúčtovania.

Počet účastníkov organizovaného krátkodobého cezhraničného trhu s elektrinou sa v apríli 2022 v porovnaní s predchádzajúcim mesiacom zvýšil o 1. Ku koncu apríla 2022 mal OKTE, a.s. uzatvorenú zmluvu o prístupe a podmienkach účasti na krátkodobom cezhraničnom trhu s elektrinou s 60 subjektmi.

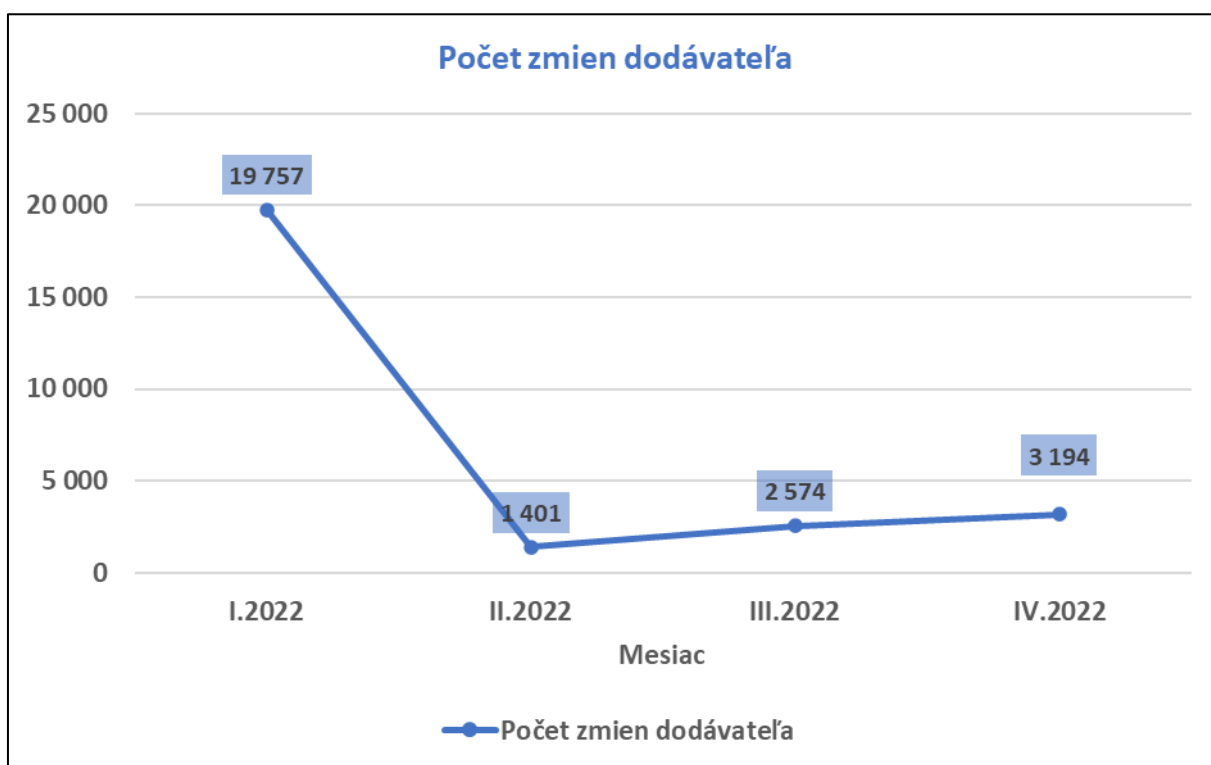
Počet dodávateľov elektriny v apríli 2022 sa v porovnaní s predchádzajúcim mesiacom zvýšil o 2. Ku koncu apríla 2022 bolo v systémoch OKTE, a.s. evidovaných 217 dodávateľov elektriny.

Počet výrobcov elektriny sa v apríli 2022 v porovnaní s predchádzajúcim mesiacom nezmenil. Ku koncu apríla 2022 bolo v informačných systémoch OKTE, a.s. evidovaných 2165 výrobcov elektriny.

## 4. Štatistiky o zmenách dodávateľa

### 4.1. Počet zmien dodávateľa

Počet zmien dodávateľa	I.2022	II.2022	III.2022	IV.2022
Počet zmien dodávateľa	19 757	1 401	2 574	3 194



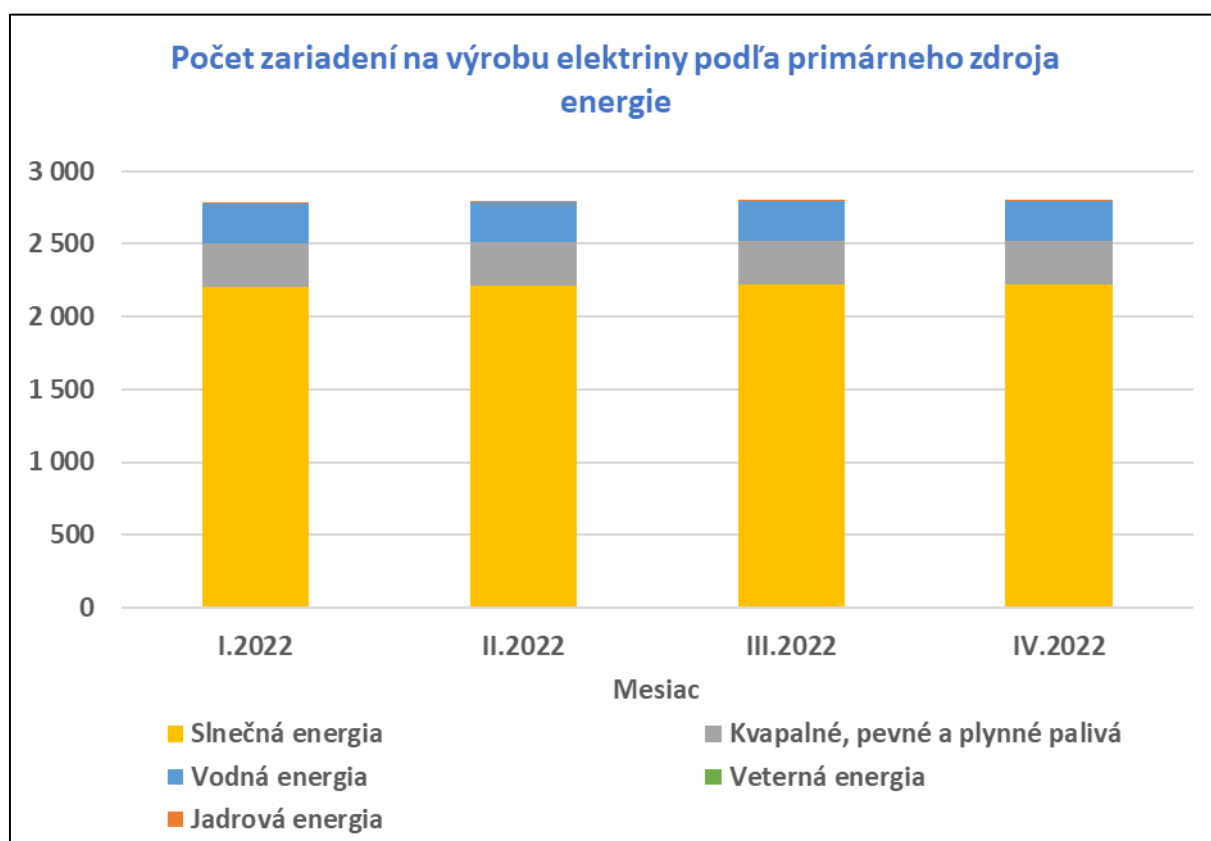
V apríli 2022 nastala zmena dodávateľa elektriny pre 3194 odberných a odovzdávacích miest.

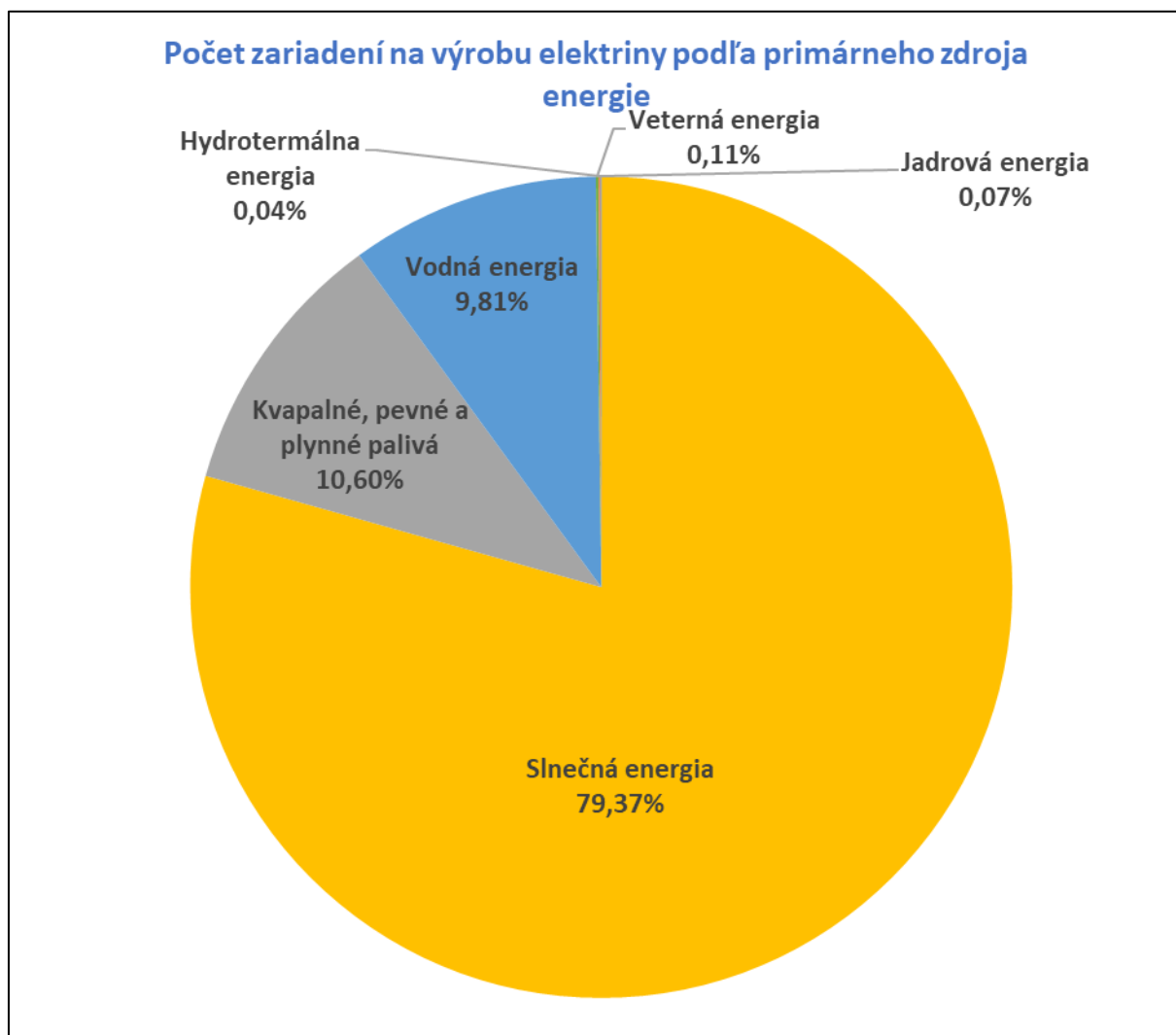
Vysoký počet zmien dodávateľa v januári 2022 bol spôsobený tým, že časť odberateľov elektriny, ktorí sa v priebehu októbra 2021 ocitli v režime dodávky poslednej inštancie, zmenila dodávateľa v priebehu týchto mesiacov a ďalej tým, že často dochádza ku zmenám dodávateľa na prelomu kalendárnych rokov.

## 5. Štatistiky o zariadeniach na výrobu elektriny

### 5.1. Počet zariadení na výrobu elektriny podľa primárneho zdroja energie

Počet zariadení na výrobu elektriny podľa primárneho zdroja energie	I.2022	II.2022	III.2022	IV.2022
Slnčná energia	2 206	2 214	2 224	2 224
Kvapalné, pevné a plynné palivá	297	296	297	297
Vodná energia	273	273	274	275
Veterná energia	3	3	3	3
Jadrová energia	2	2	2	2
Hydrotermálna energia	1	1	1	1
<b>Spolu</b>	<b>2 782</b>	<b>2 789</b>	<b>2 801</b>	<b>2 802</b>





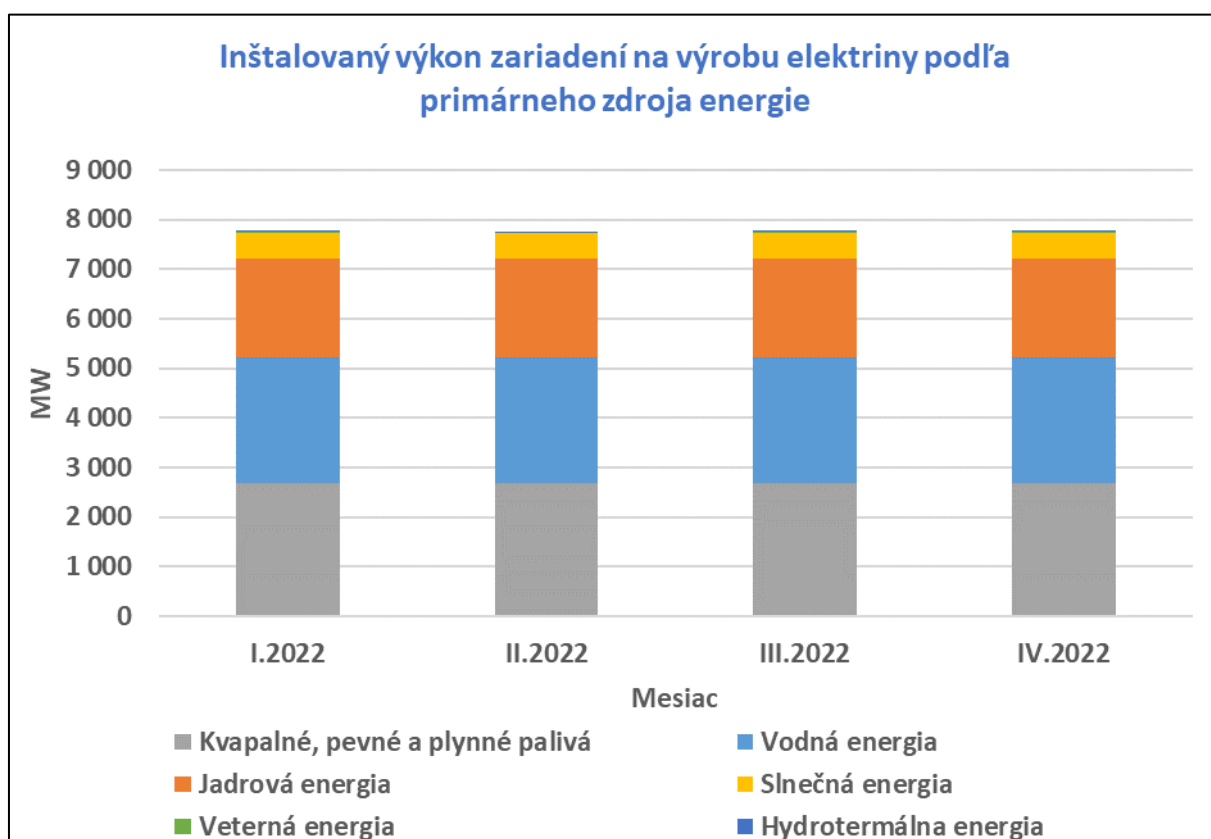
V apríli 2022 sa počet zariadení na výrobu elektriny oproti predchádzajúcemu mesiacu zvýšil o 1, pričom pribudlo 1 zariadenie na výrobu elektriny z vodnej energie. Ku koncu apríla 2022 OKTE, a.s. vo svojich informačných systémoch evidoval 2802 zariadení na výrobu elektriny, z toho bolo najviac zariadení na výrobu elektriny vyrábajúcich elektrinu zo slnečnej energie (2224 zariadení, tzn. 79,4 %), nasledovali zariadenia na výrobu elektriny vyrábajúce elektrinu spaľovaním kvapalných, pevných a plynných palív (297 zariadení, tzn. 10,6 %) a ďalej zariadenia na výrobu elektriny vyrábajúce elektrinu z vodnej energie (275 zariadení, tzn. 9,8 %). Ostatné typy zariadení na výrobu elektriny sú v celkovom počte zastúpené iba jednotkami prípadov (spolu 6 zariadení, tzn., že ich celkový podiel na celkovom počte zariadení na výrobu elektriny je menej ako 1 %).

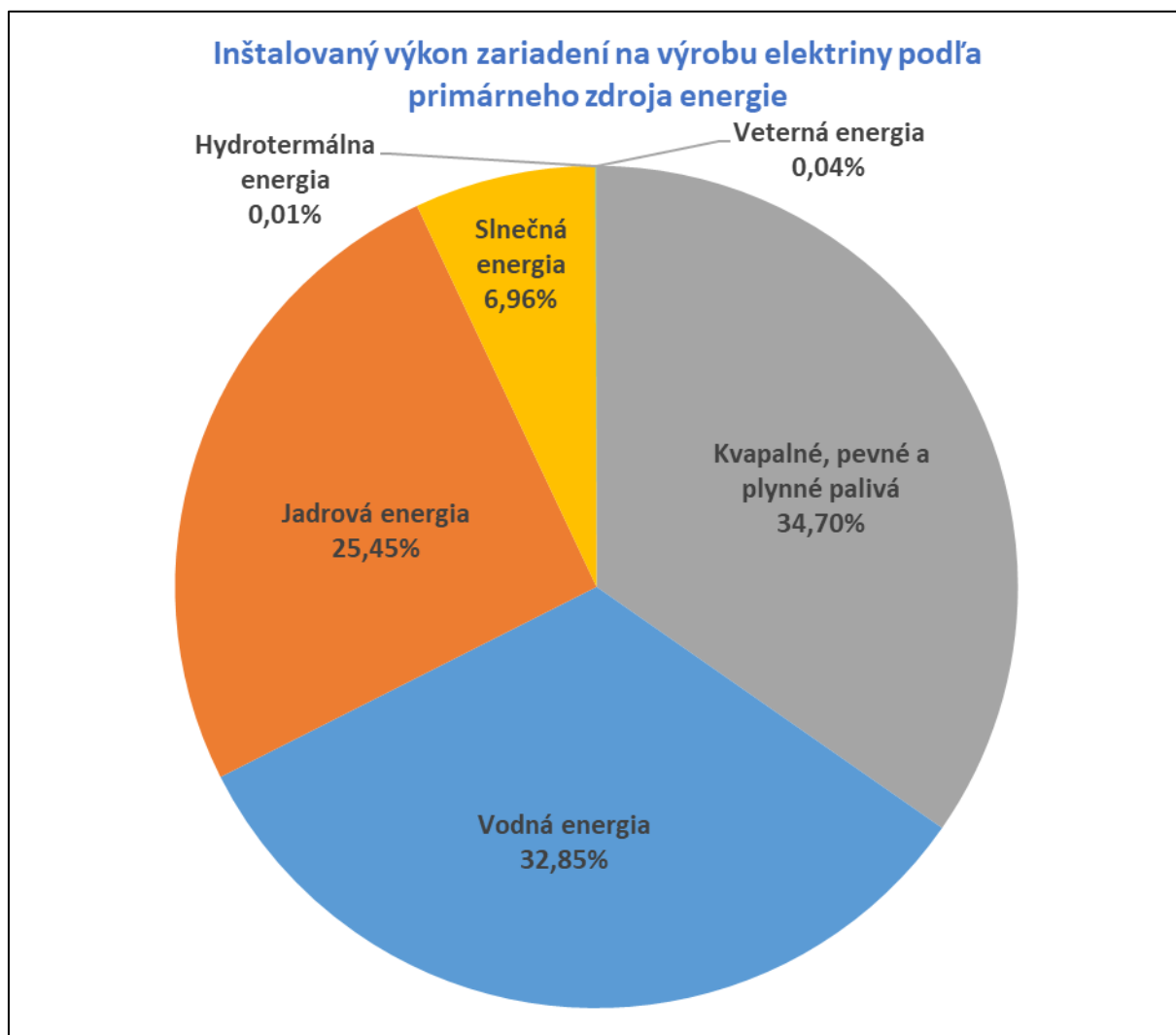


## 6. Štatistiky o zdrojovej základni SR

### 6.1. Inštalovaný výkon podľa primárneho zdroja energie

Inštalovaný výkon zariadení na výrobu elektriny podľa primárneho zdroja energie (MW)	I.2022	II.2022	III.2022	IV.2022
Kvapalné, pevné a plynné palivá	2 690,767	2 687,277	2 688,276	2 688,276
Vodná energia	2 544,464	2 544,464	2 544,519	2 544,519
Jadrová energia	1 971,440	1 971,440	1 971,440	1 971,440
Slniečna energia	538,254	538,626	539,017	538,873
Veterná energia	3,143	3,143	3,143	3,143
Hydrotermálna energia	0,575	0,575	0,575	0,575
<b>Spolu</b>	<b>7 748,643</b>	<b>7 745,525</b>	<b>7 746,970</b>	<b>7 746,826</b>





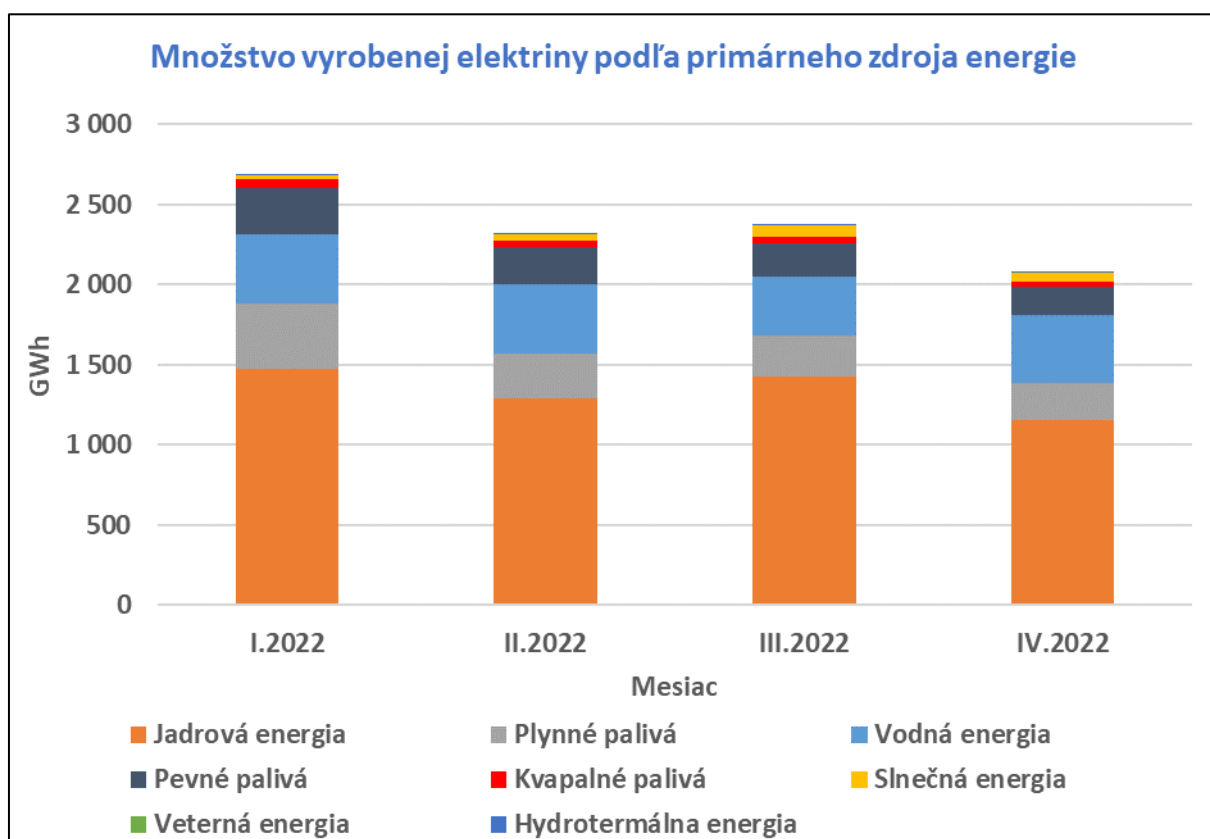
Inštalovaný výkon zariadení na výrobu elektriny sa v apríli 2022 v porovnaní s predchádzajúcim mesiacom znížil o 0,144 MW, a to v prípade zariadení na výrobu elektriny zo slnečnej energie.

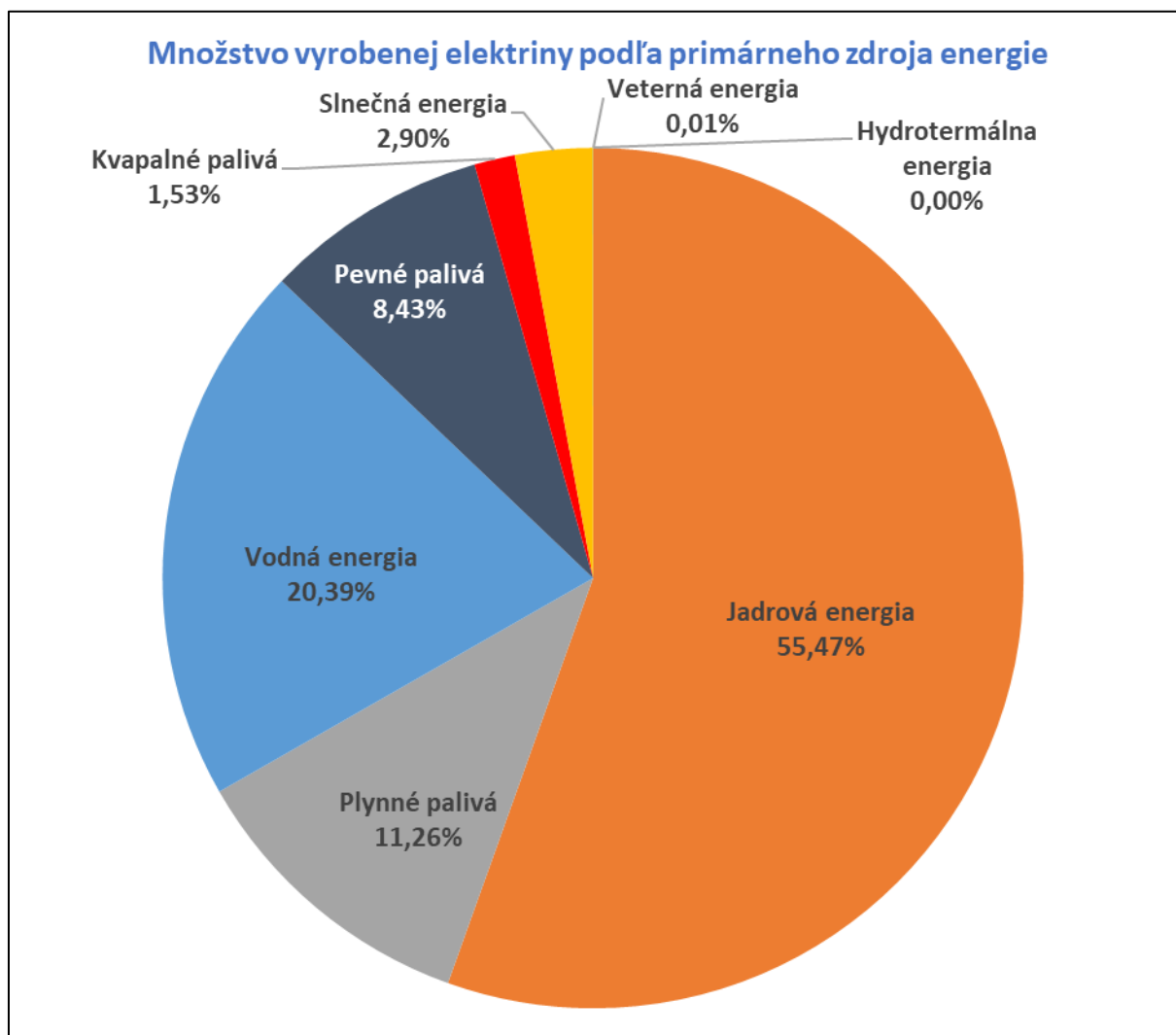
Ku koncu apríla 2022 OKTE, a.s. vo svojich informačných systémoch evidoval zariadenia na výrobu elektriny s celkovým elektrickým inštalovaným výkonom takmer 7747 MW, z toho najviac inštalovaného výkonu mali zariadenia na výrobu elektriny spaľujúce kvapalnú, pevnú a plynnú palivá (2688 MW, tzn. 34,7 %) a zariadenia na výrobu elektriny z vodnej energie (2545 MW, tzn. 32,9 %), nasledovali zariadenia na výrobu elektriny vyrábajúce elektrinu z jadra (1971 MW, tzn. 25,4 %) a zariadenia na výrobu elektriny vyrábajúce elektrinu zo slnečnej energie (539 MW, tzn. 7,0 %). Inštalované výkony ostatných typov zariadení na výrobu elektriny sa v súčte pohybujú iba v rádoch jednotiek MW (ich celkový podiel na celkovom inštalovanom výkone zariadení na výrobu elektriny je menej ako 0,1 %).

## 7. Štatistiky o výrobe elektriny

### 7.1. Množstvo vyrobenej elektriny podľa primárneho zdroja energie

Množstvo vyrobenej elektriny podľa primárneho zdroja energie (GWh)	I.2022	II.2022	III.2022	IV.2022
Jadrová energia	1 476,073	1 290,010	1 429,491	1 153,008
Plynné palivá	407,923	285,155	251,683	234,009
Vodná energia	432,801	430,055	368,330	423,883
Pevné palivá	288,368	232,852	211,598	175,194
Kvapalnú palivá	52,871	36,631	39,058	31,821
Slniečnú energia	26,693	38,897	70,109	60,261
Veternú energia	0,615	0,560	0,163	0,248
Hydrotermálna energia	0,016	0,014	0,014	0,015
<b>Spolu</b>	<b>2 685,360</b>	<b>2 314,174</b>	<b>2 370,446</b>	<b>2 078,439</b>





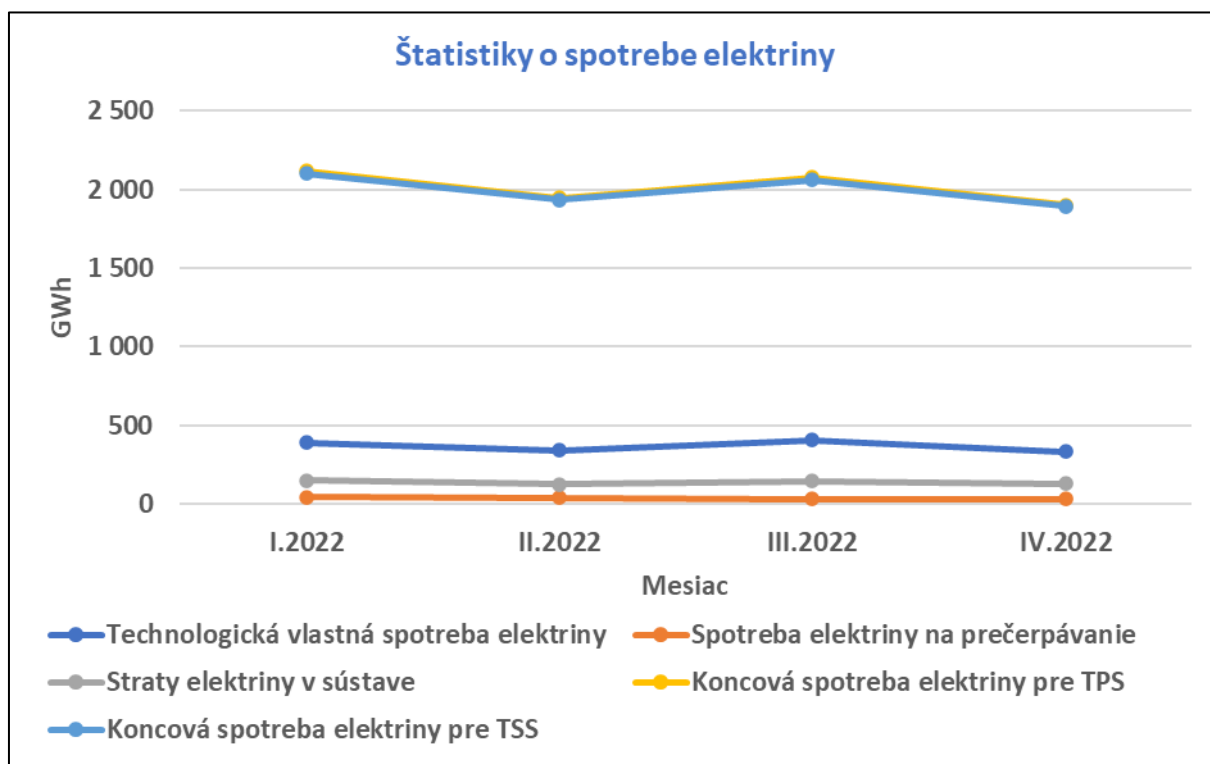
V apríli 2022 sa v porovnaní s predchádzajúcim mesiacom znížila produkcia elektriny o 292 GWh na 2078 GWh. Zníženie bolo spôsobené najmä znížením výroby elektriny v zariadeniach na výrobu elektriny z jadrovej energie (zníženie o 276 GWh, tzn. o 19 %) a v zariadeniach na výrobu elektriny spaľovaním (zníženie o 61 GWh, tzn. o 12 %) a zo slnečnej energie (zníženie o 10 GWh, tzn. o 14 %), súčasne sa ale zvýšila výroba elektriny v zariadeniach na výrobu elektriny z vodnej energie (zvýšenie o 56 GWh, tzn. o 15 %).

Viac ako polovina elektriny bolo vyrobenej z jadra (1,153 TWh, tzn. 55,5 %), významné množstvo elektriny bolo vyrobené spaľovaním kvapalných, plynných a pevných palív (441 GWh, tzn. 21,2 %) a z vodnej energie (424 GWh, tzn. 20,4 %).

## 8. Štatistiky o spotrebe elektriny

### 8.1. Množstvo elektriny podľa typu spotreby

Množstvo elektriny podľa typu spotreby (GWh)	I.2022	II.2022	III.2022	IV.2022
Technologická vlastná spotreba elektriny	389,142	343,031	405,989	332,982
Spotreba elektriny na prečerpávanie	45,931	40,252	33,167	33,934
Straty elektriny v sústave	152,777	126,107	148,622	128,990
Koncová spotreba elektriny pre TPS	2 116,338	1 945,091	2 078,863	1 902,563
Koncová spotreba elektriny pre TSS	2 103,539	1 932,886	2 062,647	1 894,567

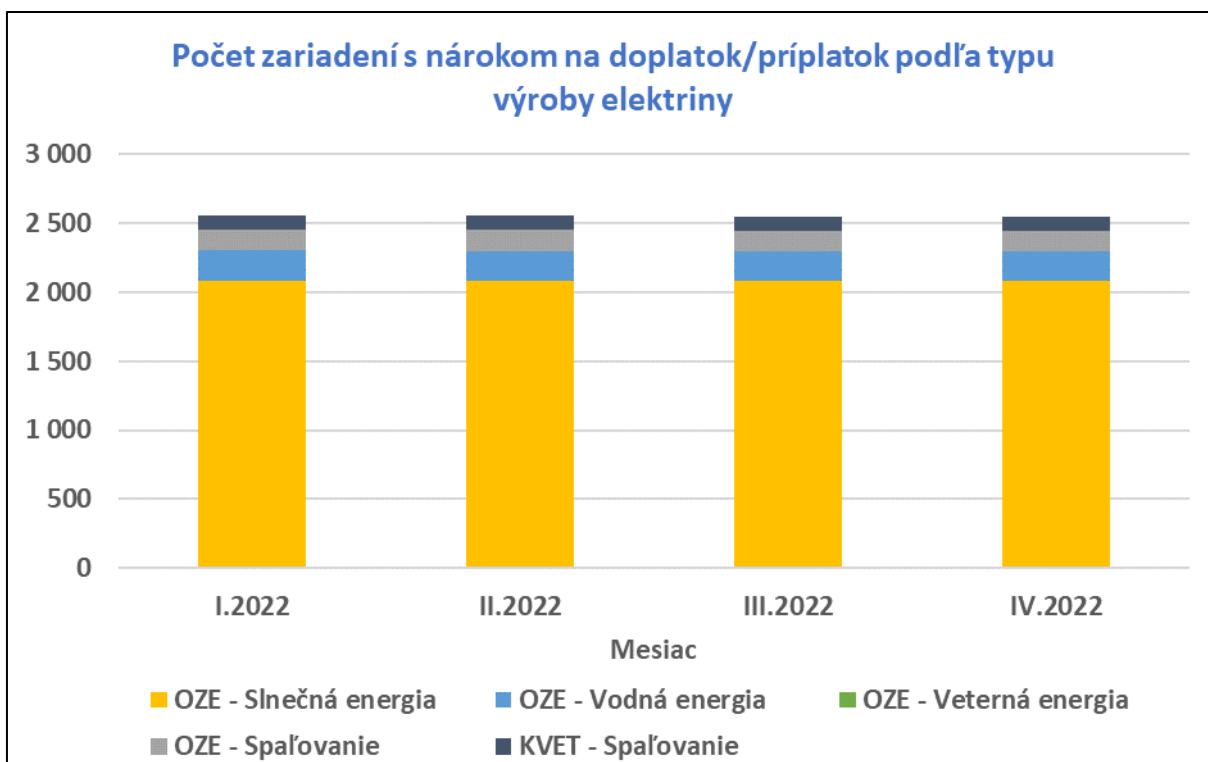


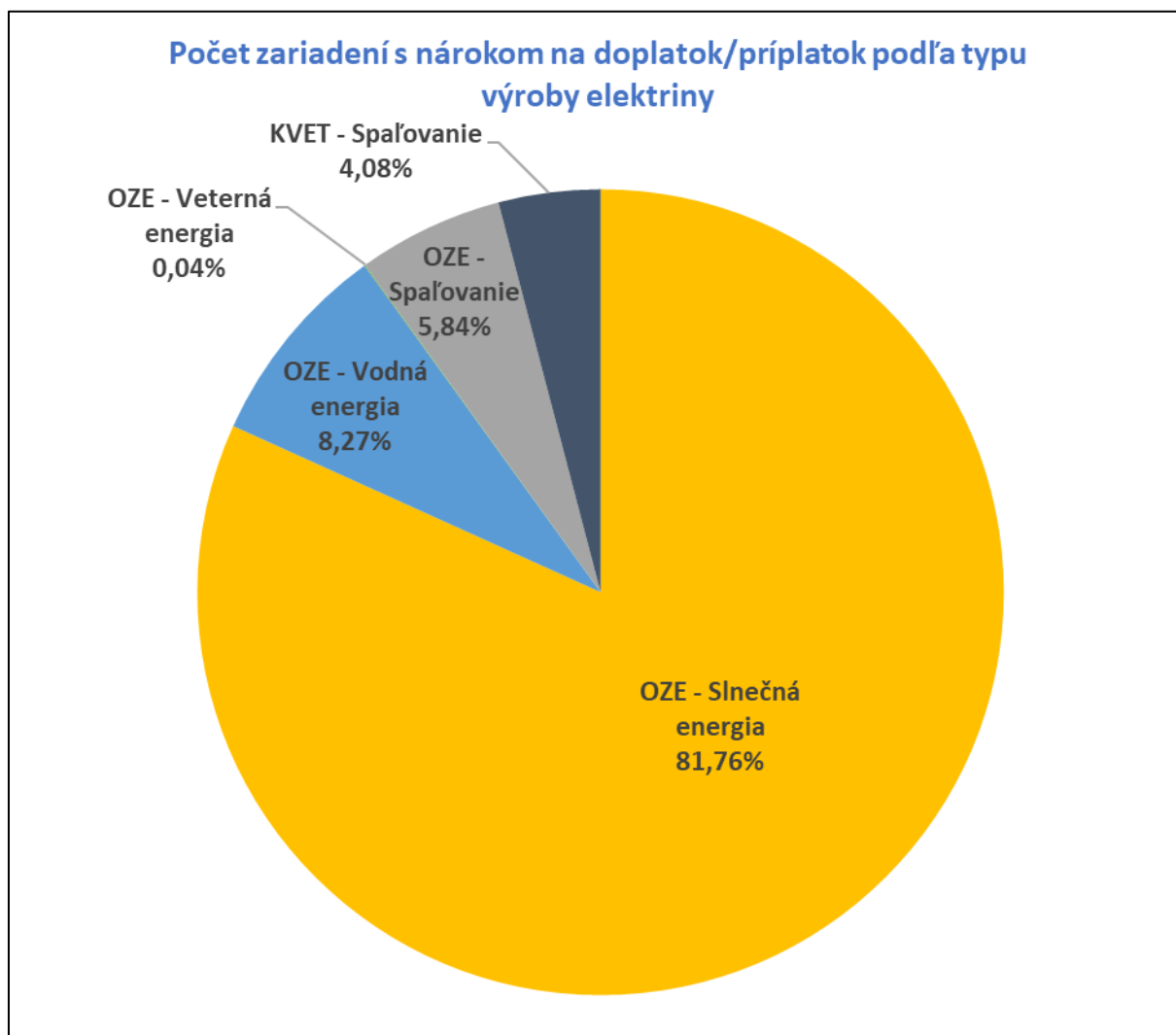
V apríli 2022 klesla v porovnaní s predchádzajúcim mesiacom technologická vlastná spotreba elektriny (pokles o 73 GWh na 333 GWh, tzn. pokles o 18 %), klesla aj hodnota strát elektriny v sústave (pokles o 20 GWh na 129 GWh, tzn. pokles o 13 %), spotreba elektriny na prečerpávanie mierne vzrástla (nárast o 1 GWh na 34 GWh, tzn. nárast o 2 %). Hodnoty koncovej spotreby elektriny, na ktorú sa uplatňuje tarifa za prevádzkovanie systému, a koncovej spotreby elektriny, na ktorú sa uplatňuje tarifa za systémové služby, v apríli 2022 klesli o 8 % oproti predchádzajúcemu mesiacu, keď koncová spotreba elektriny, na ktorú sa uplatňuje tarifa za prevádzkovanie systému, v apríli 2022 oproti predchádzajúcemu mesiacu klesla o 176 GWh na 1,903 TWh a koncová spotreba elektriny, na ktorú sa uplatňuje tarifa za systémové služby, v apríli 2022 oproti predchádzajúcemu mesiacu klesla o 168 GWh na 1,895 TWh.

## 9. Štatistiky o podpore doplatkom a príplatkom

### 9.1. Počet zariadení s nárokom na doplatok/príplatok podľa typu výroby elektriny

Počet zariadení s nárokom na doplatok/príplatok podľa typu výroby elektriny	I.2022	II.2022	III.2022	IV.2022
OZE - Slnčná energia	2 085	2 085	2 085	2 085
OZE - Vodná energia	218	215	211	211
OZE - Veterná energia	1	1	1	1
OZE - Spaľovanie	150	149	149	149
KVET - Spaľovanie	104	104	104	104
<b>Spolu</b>	<b>2 558</b>	<b>2 554</b>	<b>2 550</b>	<b>2 550</b>



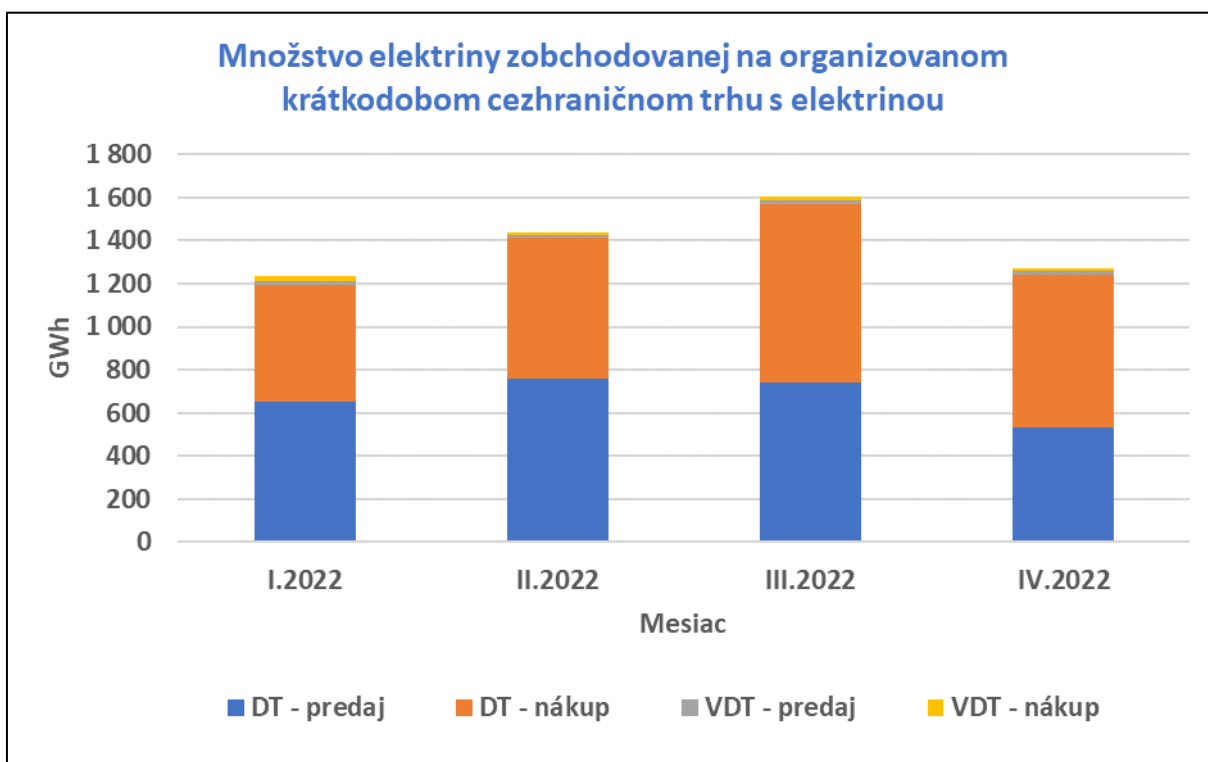


V priebehu apríla 2022 sa počet zariadení na výrobu elektriny s nárokom na doplatok/príplatok nezmenil. Ku koncu apríla 2022 OKTE, a.s. vo svojich informačných systémoch evidoval 2550 zariadení na výrobu elektriny s nárokom na doplatok/príplatok, z toho bolo 81,8 % zariadení na výrobu elektriny zo slnečnej energie, 9,9 % zariadení na výrobu elektriny spaľovaním, 8,3 % zariadení na výrobu elektriny z vodnej energie a menej ako 0,1 % zariadení na výrobu elektriny z veternej energie.

## 10. Štatistiky o organizovanom krátkodobom cezhraničnom trhu s elektrinou

### 10.1. Množstvo elektriny zobchodovanej na organizovanom krátkodobom cezhraničnom trhu s elektrinou

Množstvo elektriny zobchodovanej na organizovanom krátkodobom cezhraničnom trhu s elektrinou (GWh)	I.2022	II.2022	III.2022	IV.2022
Denný trh - predaj	654,706	757,892	741,200	533,519
Denný trh - nákup	538,440	654,591	830,426	710,014
Vnútrodennej trh - predaj	21,336	12,960	16,519	14,653
Vnútrodennej trh - nákup	21,336	12,960	16,519	14,653

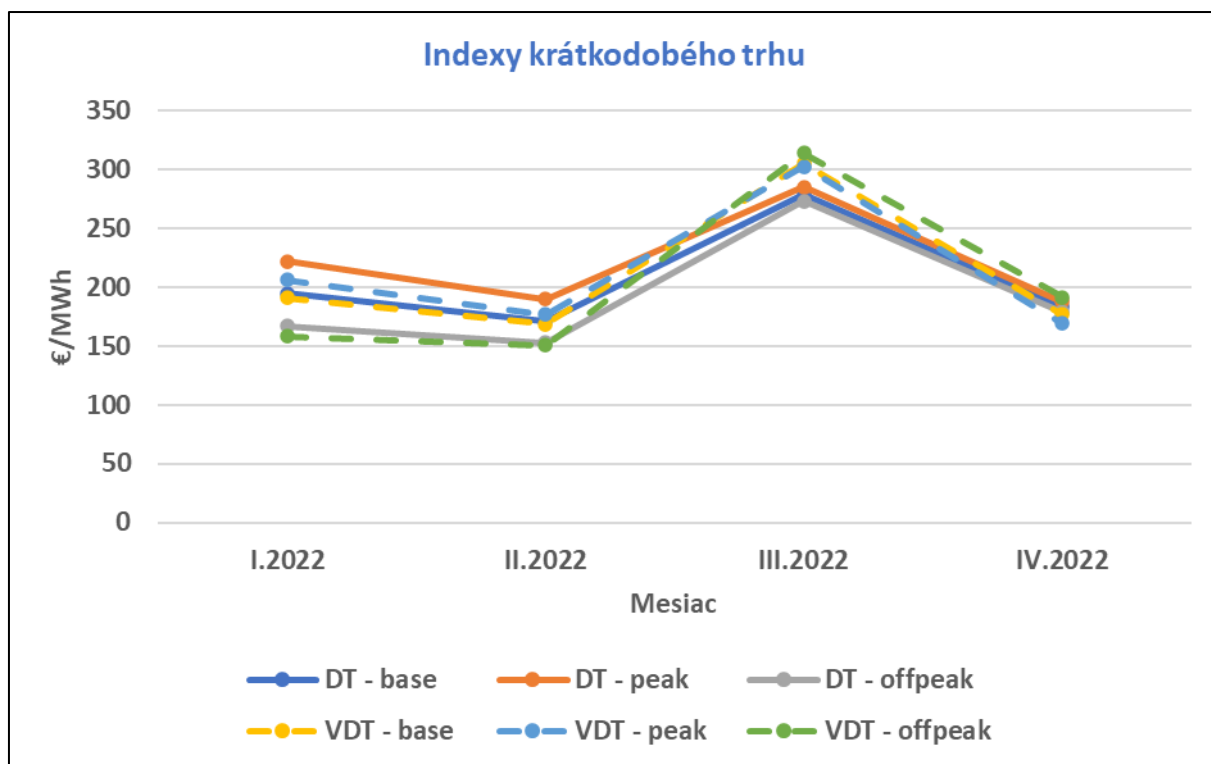


V apríli 2022 sa na dennom trhu oproti predchádzajúcemu mesiacu znížil predaj elektriny o 208 GWh na cca 534 GWh, nákup elektriny sa znížil o 120 GWh na cca 710 GWh. Celkom bolo v apríli 2022 na dennom trhu zobchodovaných 1244 GWh elektriny, čo bolo o 328 GWh elektriny menej ako v predchádzajúcom mesiaci. Objem nakúpenej a predanej elektriny na vnútrodennom trhu s elektrinou sa v apríli 2022 v porovnaní s predchádzajúcim mesiacom znížil, celkom bolo v apríli 2022 na vnútrodennom trhu zobchodovaných 29 GWh elektriny, čo bolo o 4 GWh menej ako v predchádzajúcom mesiaci.



## 10.2. Indexy krátkodobého trhu

Indexy krátkodobého trhu (€/MWh)	I.2022	II.2022	III.2022	IV.2022
Denný trh - base	194,64	171,33	279,34	183,41
Denný trh - peak	222,19	189,69	285,37	187,62
Denný trh - offpeak	167,08	152,96	273,39	179,20
Vnútrodenný trh - base	190,87	168,89	305,36	176,93
Vnútrodenný trh - peak	206,44	176,81	302,48	169,09
Vnútrodenný trh - offpeak	158,31	150,82	314,36	191,43

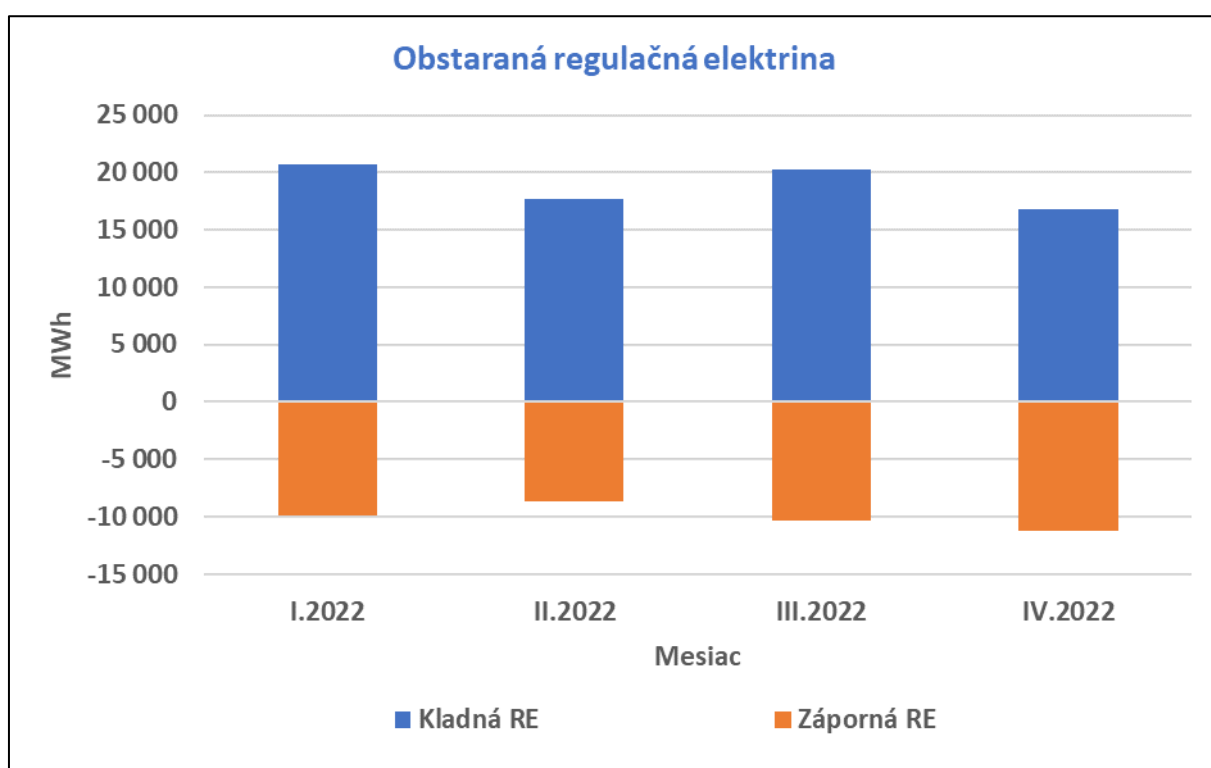


Indexy cien na dennom aj vnútrodennom trhu, ktoré vyjadrujú vývoj cien elektriny, sa v apríli 2022 v porovnaní s predchádzajúcim mesiacom vo všetkých prípadoch znížili.

## 11. Štatistiky o regulačnej elektrine

### 11.1. Obstaraná regulačná elektrina

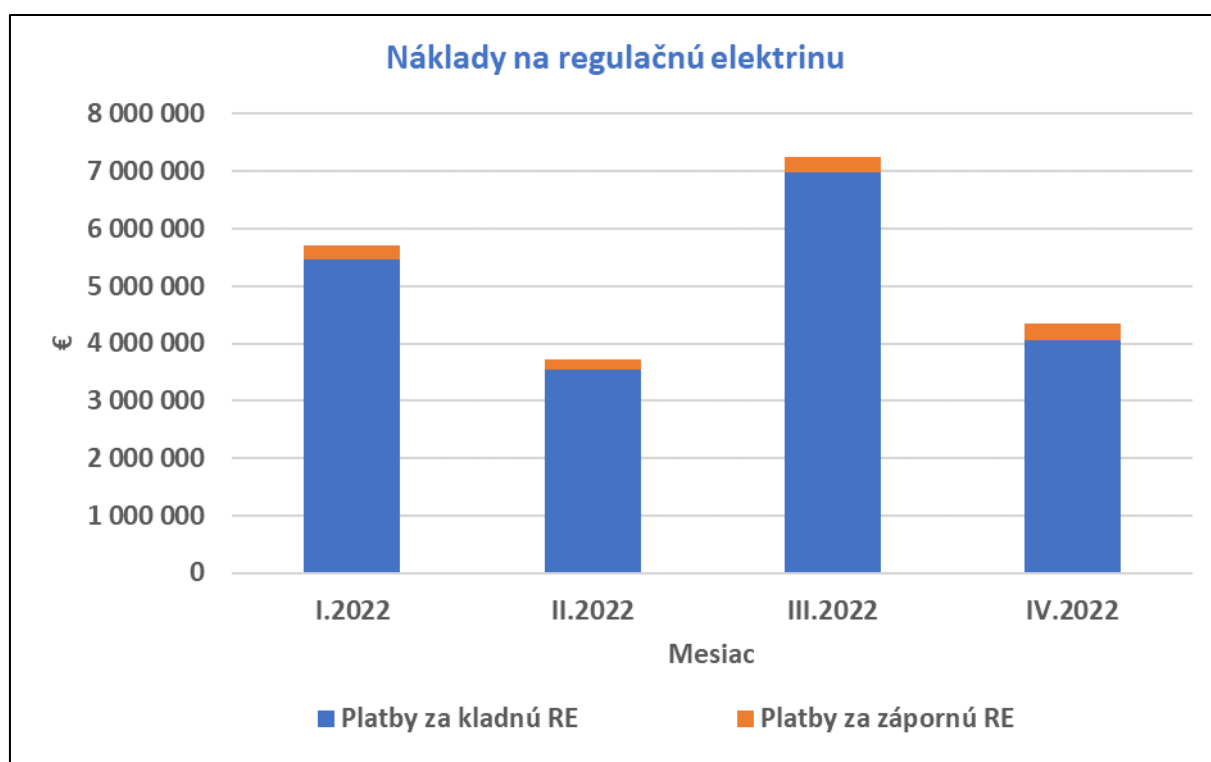
Obstaraná regulačná elektrina (MWh)	I.2022	II.2022	III.2022	IV.2022
Obstaraná kladná RE	20 712	17 654	20 308	16 758
Obstaraná záporná RE	-9 912	-8 663	-10 279	-11 186
<b>Spolu</b>	<b>30 624</b>	<b>26 317</b>	<b>30 587</b>	<b>27 944</b>



V apríli 2022 bolo obstaraných 27,9 GWh regulačnej elektriny, čo bolo o 2,6 GWh (cca o 9 %) menej ako v predchádzajúcom mesiaci. Znížilo sa množstvo obstaranej kladnej regulačnej elektriny, ktorej bolo v apríli 2022 obstaranej o 3,6 GWh (cca o 17 %) menej ako v predchádzajúcom mesiaci, naopak sa zvýšilo množstvo obstaranej zápornej regulačnej elektriny, ktorej bolo v apríli 2022 obstaranej o 0,9 GWh (cca o 9 %) viac ako v predchádzajúcom mesiaci.

## 11.2. Náklady na regulačnú elektrinu

Náklady na regulačnú elektrinu (€)	I.2022	II.2022	III.2022	IV.2022
Platby za kladnú RE	5 453 961	3 533 101	6 983 931	4 062 034
Platby za zápornú RE	253 457	191 264	262 399	286 021
<b>Spolu</b>	<b>5 707 418</b>	<b>3 724 365</b>	<b>7 246 330</b>	<b>4 348 055</b>



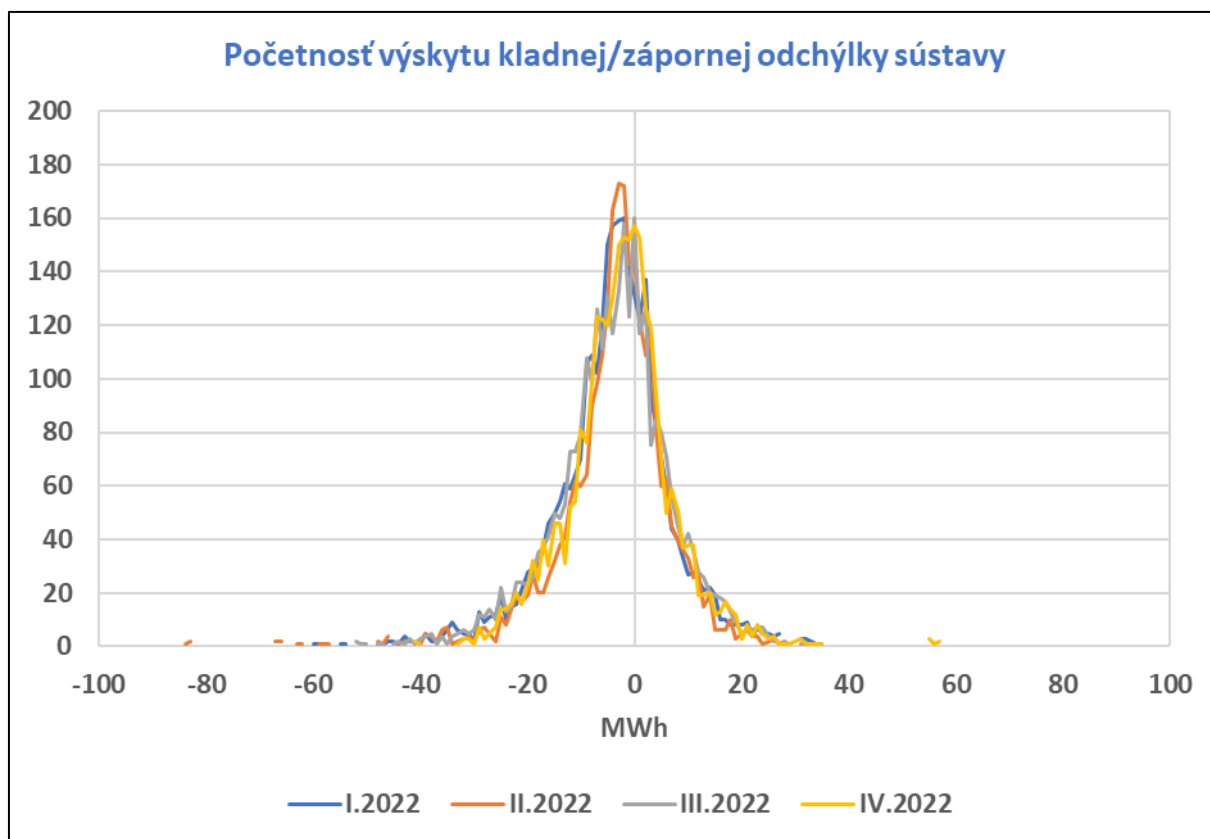
Náklady na kladnú regulačnú elektrinu boli v apríli 2022 o cca 2,9 mil. € nižšie ako v predchádzajúcom mesiaci. Náklady na zápornú regulačnú elektrinu boli v apríli 2022 o cca 24 tis. € vyššie ako v predchádzajúcom mesiaci. Náklady na regulačnú elektrinu celkom boli v apríli 2022 o 2,9 mil. € nižšie ako v predchádzajúcom mesiaci.

V percentuálnom vyjadrení je medzimesačné zníženie nákladov na kladnú regulačnú elektrinu oproti predchádzajúcemu mesiacu (cca o 42 %) výrazne vyššie ako zníženie množstva obstaranej kladnej regulačnej elektriny oproti predchádzajúcemu mesiacu (cca o 17 %), medzimesačné zvýšenie nákladov na zápornú regulačnú elektrinu oproti predchádzajúcemu mesiacu (cca o 9 %) je rovnaké ako zvýšenie množstva obstaranej zápornej regulačnej elektriny oproti predchádzajúcemu mesiacu (cca o 9 %).

## 12. Štatistiky o odchýlkach

### 12.1. Početnosť výskytu kladnej/zápornej odchýlky sústavy

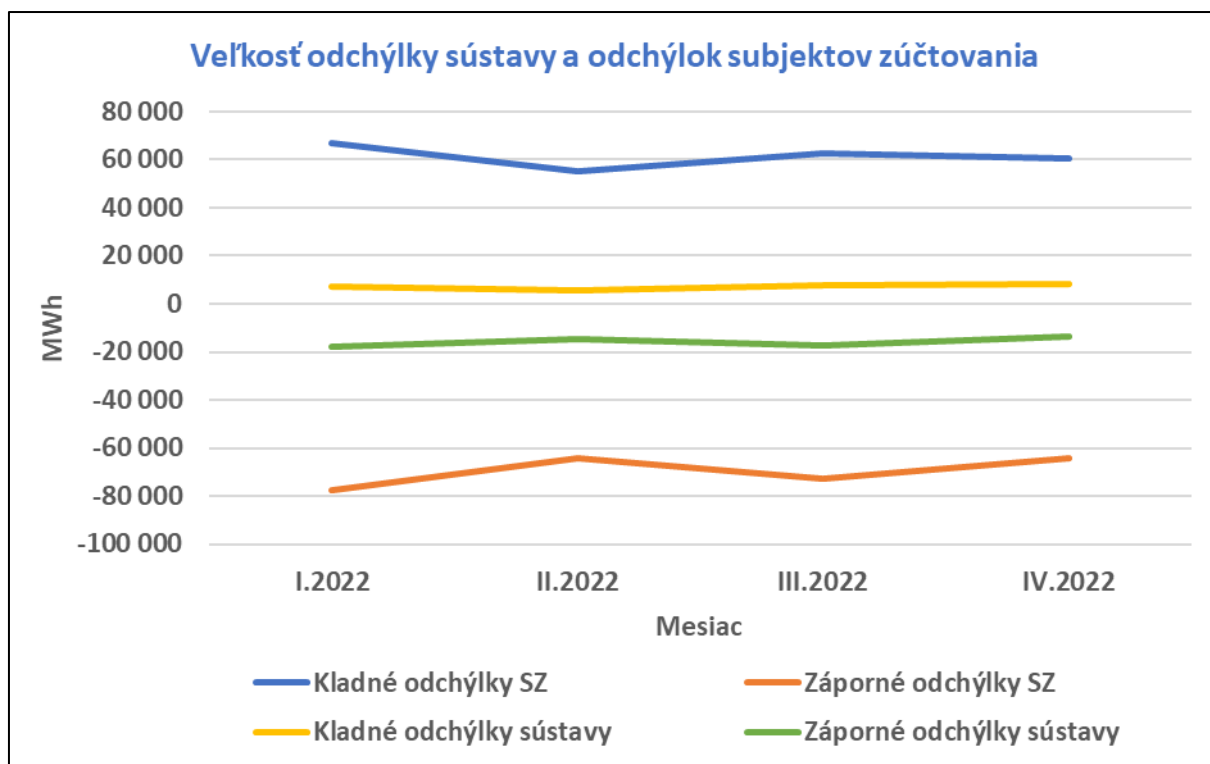
Počet výskytov kladnej/zápornej odchýlky sústavy	I.2022	II.2022	III.2022	IV.2022
Počet výskytov kladnej odchýlky sústavy	1 050	997	1 125	1 178
Počet výskytov zápornej odchýlky sústavy	1 926	1 691	1 846	1 702
Počet výskytov nulovej odchýlky sústavy	0	0	1	0
<b>Počet zúčtovacích períód</b>	<b>2 976</b>	<b>2 688</b>	<b>2 972</b>	<b>2 880</b>
Počet výskytov kladnej odchýlky sústavy (%)	35%	37%	38%	41%
Počet výskytov zápornej odchýlky sústavy (%)	65%	63%	62%	59%
Počet výskytov nulovej odchýlky sústavy (%)	0%	0%	0%	0%



V apríli 2022 počet výskytov zápornej odchýlky sústavy prevyšoval počet výskytov kladnej odchýlky sústavy, keď v 59 % zúčtovacích períód bola odchýlka sústavy záporná a v 41 % zúčtovacích períód bola odchýlka sústavy kladná. V apríli 2022 sa odchýlka sústavy blížila nule podobne často ako v januári a marci.

## 12.2. Odchýlky subjektov zúčtovania a odchýlky sústavy

Odchýlky subjektov zúčtovania (MWh)	I.2022	II.2022	III.2022	IV.2022
Kladné odchýlky SZ	66 946	55 246	62 657	60 444
Záporné odchýlky SZ	-77 765	-64 125	-72 579	-63 993
<b>Odchýlky SZ spolu</b>	<b>144 711</b>	<b>119 371</b>	<b>135 235</b>	<b>124 437</b>
Kladné odchýlky sústavy	6 969	5 742	7 504	8 073
Záporné odchýlky sústavy	-17 769	-14 732	-17 533	-13 645
<b>Odchýlky sústavy spolu</b>	<b>24 738</b>	<b>20 474</b>	<b>25 037</b>	<b>21 718</b>

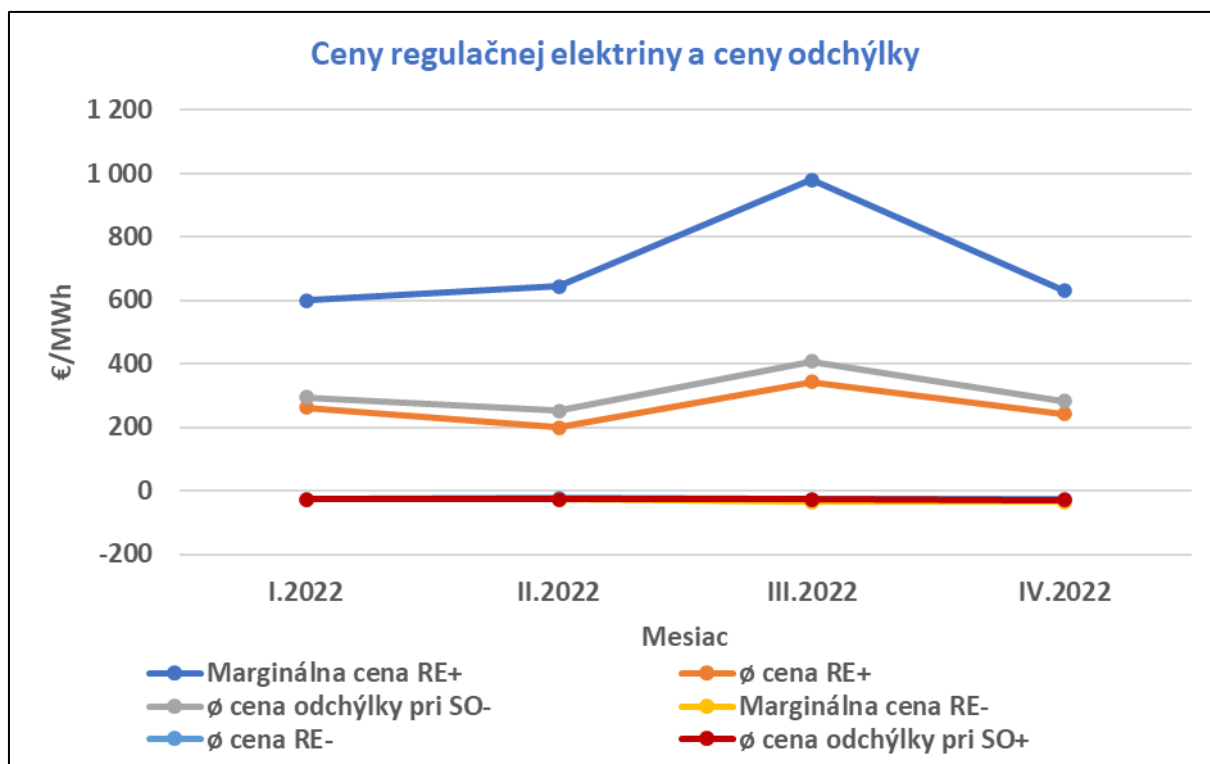


Objem kladných odchýlok subjektov zúčtovania sa v apríli 2022 v porovnaní s predchádzajúcim mesiacom znížil o 2,2 GWh, a to na cca 60,4 GWh, objem záporných odchýlok subjektov zúčtovania sa v apríli 2022 v porovnaní s predchádzajúcim mesiacom v absolútnej hodnote znížil o 8,6 GWh na cca 64,0 GWh. Objem odchýlok subjektov zúčtovania sa v apríli 2022 v porovnaní s predchádzajúcim mesiacom znížil o 10,8 GWh, tzn. o 8 %.

Objem kladných odchýlok sústavy sa v apríli 2022 v porovnaní s predchádzajúcim mesiacom zvýšil o 0,6 GWh na 8,1 GWh, objem záporných odchýlok sústavy sa v apríli 2022 v porovnaní s predchádzajúcim mesiacom v absolútnej hodnote znížil o 3,9 GWh na cca 13,6 GWh. Objem odchýlok sústavy sa v apríli 2022 v porovnaní s predchádzajúcim mesiacom znížil o 3,3 GWh, tzn. o 13 %.

### 12.3. Ceny regulačnej elektriny a ceny odchýlky

Ceny RE a ceny odchýlky (€/MWh)	I.2022	II.2022	III.2022	IV.2022
Marginálna cena RE+	599,19	644,00	980,00	630,07
Ø cena RE+	263,32	200,14	343,90	242,39
Ø cena odchýlky pri SO-	294,52	252,46	406,97	283,15
Marginálna cena RE-	-27,23	-27,23	-33,49	-33,49
Ø cena RE-	-25,57	-22,08	-25,53	-25,57
Ø cena odchýlky pri SO+	-27,22	-26,51	-27,22	-27,29
Ø cena odchýlky pri nulovej SO	-	-	519,75	-

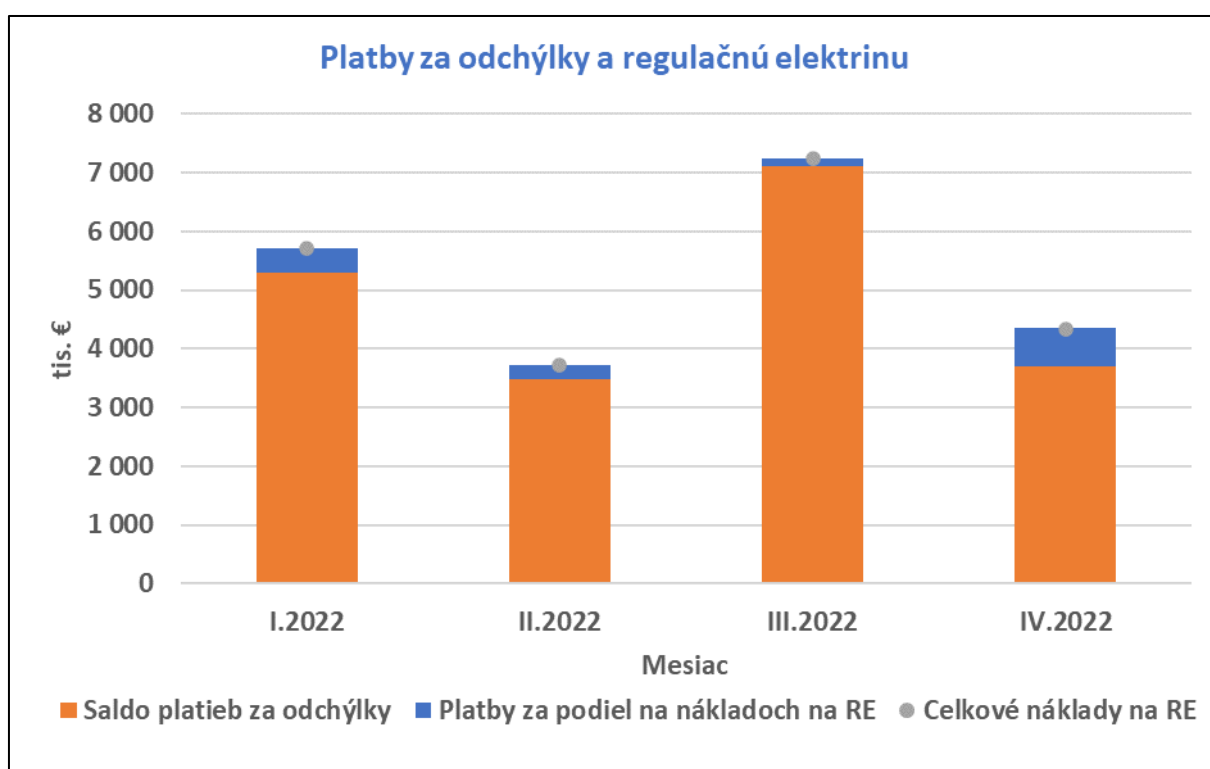


Marginálna cena kladnej regulačnej elektriny v apríli 2022 oproti predchádzajúcemu mesiacu klesla na hodnotu 630,07 €/MWh. Priemerná cena kladnej regulačnej elektriny v apríli 2022 klesla oproti predchádzajúcemu mesiacu na hodnotu 242,39 €/MWh. Priemerná cena odchýlky pri zápornej odchýlke sústavy v apríli 2022 klesla oproti predchádzajúcemu mesiacu na hodnotu 283,15 €/MWh.

Marginálna cena zápornej regulačnej elektriny vo februári 2022 sa oproti predchádzajúcemu mesiacu nezmenila a bola -33,49 €/MWh. Priemerná cena zápornej regulačnej elektriny v apríli 2022 v absolútnej hodnote mierne vzrástla oproti predchádzajúcemu mesiacu na hodnotu -25,57 €/MWh. Priemerná cena odchýlky pri kladnej odchýlke sústavy v apríli 2022 v absolútnej hodnote mierne vzrástla oproti predchádzajúcemu mesiacu na hodnotu -27,29 €/MWh.

## 12.4. Platby za odchýlky

Platby za odchýlky (tis. €)	I.2022	II.2022	III.2022	IV.2022
Platby za podiel na nákladoch na RE	418	245	133	649
Saldo platieb za odchýlky	5 290	3 479	7 114	3 702
Saldo platieb za odchýlky a za podiel na nákladoch na RE	5 708	3 725	7 247	4 351
Celkové náklady na RE	5 707	3 724	7 246	4 348



Celkové náklady na regulačnú elektrinu boli v apríli 2022 v porovnaní s predchádzajúcim mesiacom nižšie o 2,9 mil. €. Platby za podiel na nákladoch na regulačnú elektrinu (tieto platby platia subjekty zúčtovania OKTE) v apríli 2022 oproti predchádzajúcemu mesiacu vzrástli o cca 516 tis. Saldo platieb za odchýlky (= súčet záporných platieb za odchýlky, ktoré platia subjekty zúčtovania OKTE a kladných platieb za odchýlky, ktoré platí OKTE subjektom zúčtovania), bolo v porovnaní s predchádzajúcim mesiacom nižšie, a to o cca 3,4 mil. €.

V percentuálnom vyjadrení je medzimesačné zníženie nákladov na regulačnú elektrinu oproti predchádzajúcemu mesiacu (cca o 40 %) výrazne vyššie ako zníženie objemu odchýlok subjektov zúčtovania oproti predchádzajúcemu mesiacu (cca o 8 %).