

Mesačný report o trhu s elektrinou

Január 2022





Obsah

1.	ÚČEL DOKUMENTU	3
2.	POUŽITÉ SKRATKY	4
3.	ŠTATISTIKY O ÚČASTNÍKOV TRHU S ELEKTRINOU.....	5
3.1.	POČTY ÚČASTNÍKOV TRHU S ELEKTRINOU.....	5
4.	ŠTATISTIKY O ZMENÁCH DODÁVATEĽA	6
4.1.	POČET ZMIEN DODÁVATEĽA.....	6
5.	ŠTATISTIKY O ZARIADENIACH NA VÝROBU ELEKTRINY	7
5.1.	POČET ZARIADENÍ NA VÝROBU ELEKTRINY PODĽA PRIMÁRNEHO ZDROJA ENERGIE.....	7
6.	ŠTATISTIKY O ZDROJOVEJ ZÁKLADNI SR	9
6.1.	INŠTALOVANÝ VÝKON PODĽA PRIMÁRNEHO ZDROJA ENERGIE	9
7.	ŠTATISTIKY O VYROBENEJ ELEKTRINE.....	11
7.1.	MNOŽSTVO VYROBENEJ ELEKTRINY PODĽA PRIMÁRNEHO ZDROJA ENERGIE.....	11
8.	ŠTATISTIKY O ODOBRATEJ ELEKTRINE	13
8.1.	MNOŽSTVO ELEKTRINY ODOBRATEJ Z ES SR PODĽA TYPU SPOTREBY	13
9.	ŠTATISTIKY O PODPORE DOPLATKOM A PRÍPLATKOM.....	14
9.1.	POČET ZARIADENÍ S NÁROKOM NA DOPLATOK/PRÍPLATOK PODĽA TYPU VÝROBY ELEKTRINY	14
10.	ŠTATISTIKY O ORGANIZOVANOM KRÁTKODOBOM CEZHRAŇIČNOM TRHU S ELEKTRINOU.....	16
10.1.	MNOŽSTVO ELEKTRINY ZOBCHODOVANEJ NA ORGANIZOVANOM KRÁTKODOBOM CEZHRAŇIČNOM TRHU S ELEKTRINOU	16
10.2.	INDEXY KRÁTKODOBÉHO TRHU	17
11.	ŠTATISTIKY O REGULAČNEJ ELEKTRINE	18
11.1.	OBSTARANÁ REGULAČNÁ ELEKTRINA	18
11.2.	NÁKLADY NA REGULAČNÚ ELEKTRINU	19
12.	ŠTATISTIKY O ODCHÝLKACH.....	20
12.1.	POČETNOSŤ VÝSKYTU KLADNEJ/ZÁPORNEJ ODCHÝLKY SÚSTAVY	20
12.2.	ODCHÝLKY SUBJEKTOV ZÚČTOVANIA A ODCHÝLKY SÚSTAVY.....	21
12.3.	CENY REGULAČNEJ ELEKTRINY A CENY ODCHÝLKY	22
12.4.	PLATBY ZA ODCHÝLKY	23



1. Účel dokumentu

OKTE, a.s. v súlade s ustanoveniami § 37 zákona č. 251/2012 Z.z. o energetike a o zmene a doplnení niektorých zákonov vykonáva:

- a) organizovanie a vyhodnocovanie organizovaného krátkodobého cezhraničného trhu s elektrinou,
- b) zúčtovanie odchýlok,
- c) súvisiace činnosti, najmä
 1. správu a zber nameraných údajov v rozsahu podľa pravidiel trhu,
 2. centrálnu fakturáciu v rozsahu podľa pravidiel trhu,
- d) organizovanie a zúčtovanie podpory výroby elektriny z obnoviteľných zdrojov energie a výroby elektriny vysoko účinnou kombinovanou výrobou podľa zákona č. 309/2009 Z.z. o podpore obnoviteľných zdrojov energie a vysoko účinnej kombinovanej výroby a o zmene a doplnení niektorých zákonov v znení neskorších predpisov,
- e) evidenciu, prevody a organizovanie trhu so zárukami pôvodu elektriny z obnoviteľných zdrojov energie a zárukami pôvodu elektriny vyrobenej vysoko účinnou kombinovanou výrobou podľa č. 309/2009 Z.z. o podpore obnoviteľných zdrojov energie a vysoko účinnej kombinovanej výroby a o zmene a doplnení niektorých zákonov v znení neskorších predpisov.

Pre výkon uvedených činností OKTE, a.s. prevádzkuje nižšie uvedené informačné systémy:

- ISZO Informačný systém zúčtovania odchýlok
- ISOT Informačný systém organizátora trhu
- RRM Informačný systém registrovaného reportovacieho mechanizmu
- ISOM Informačný systém operátora meraní a centrálnej fakturácie
- OZE Informačný systém zúčtovateľa podpory OZE a KVET
- ZPE Informačný systém pre záruky pôvodu
- IMS Informačný systém pre inteligentné meracie systémy

OKTE, a.s. publikuje *Mesačný report o trhu s elektrinou*, ktorý poskytuje základné informácie o trhu s elektrinou na základe údajov, ktoré OKTE, a.s. eviduje vo svojich informačných systémoch.



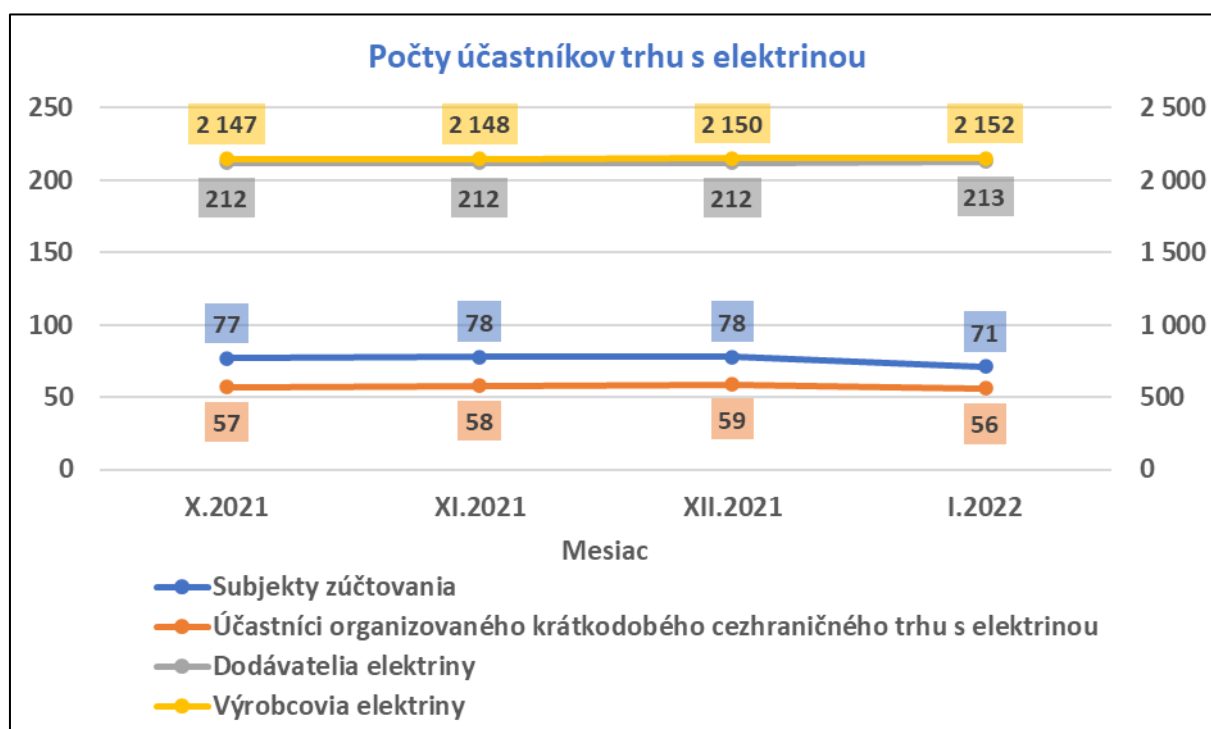
2. Použité skratky

ES SR	Elektrizačná sústava Slovenskej republiky
KVET	Kombinovaná výroba elektriny a tepla
OZE	Obnoviteľné zdroje energie
RE	Regulačná elektrina
SO	Odchýlka sústavy
SO-	Záporná odchýlka sústavy
SO+	Kladná odchýlka sústavy
TPS	Tarifa za prevádzkovanie systému
TSS	Tarifa za systémové služby

3. Štatistiky o účastníkoch trhu s elektrinou

3.1. Počty účastníkov trhu s elektrinou

Počty účastníkov trhu s elektrinou	X.2021	XI.2021	XII.2021	I.2022
Subjekty zúčtovania	77	78	78	71
Účastníci organizovaného krátkodobého cezhraničného trhu s elektrinou	57	58	59	56
Dodávatelia elektriny	212	212	212	213
Výrobcovia elektriny	2 147	2 148	2 150	2 152



Počet subjektov zúčtovania sa v januári 2022 v porovnaní s predchádzajúcim mesiacom znížil o 7. Ku koncu januára 2022 mal OKTE, a.s. uzatvorenú zmluvu o zúčtovaní odchýlky s 71 subjektmi zúčtovania.

Počet účastníkov organizovaného krátkodobého cezhraničného trhu s elektrinou sa v januári 2022 v porovnaní s predchádzajúcim mesiacom znížil o 3. Ku koncu januára 2022 mal OKTE, a.s. uzatvorenú zmluvu o prístupe a podmienkach účasti na krátkodobom cezhraničnom trhu s elektrinou so 56 subjektmi.

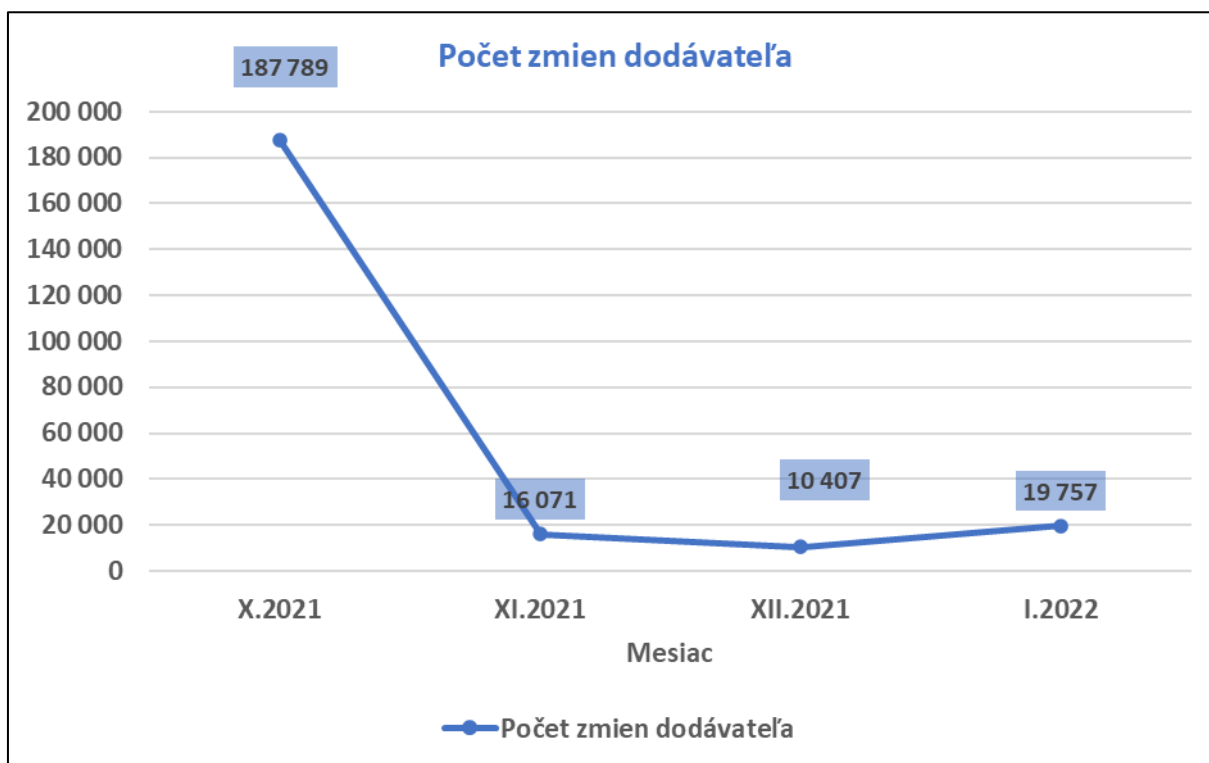
Počet dodávateľov elektriny v januári 2022 sa v porovnaní s predchádzajúcim mesiacom zvýšil o 1. Ku koncu januára 2022 bolo v systémoch OKTE, a.s. evidovaných 213 dodávateľov elektriny.

Počet výrobcov elektriny sa v januári 2022 v porovnaní s predchádzajúcim mesiacom zvýšil o 2. Ku koncu januára 2022 bolo v informačných systémoch OKTE, a.s. evidovaných 2152 výrobcov elektriny.

4. Štatistiky o zmenách dodávateľa

4.1. Počet zmien dodávateľa

Počet zmien dodávateľa	X.2021	XI.2021	XII.2021	I.2022
Počet zmien dodávateľa	187 789	16 071	10 407	19 757



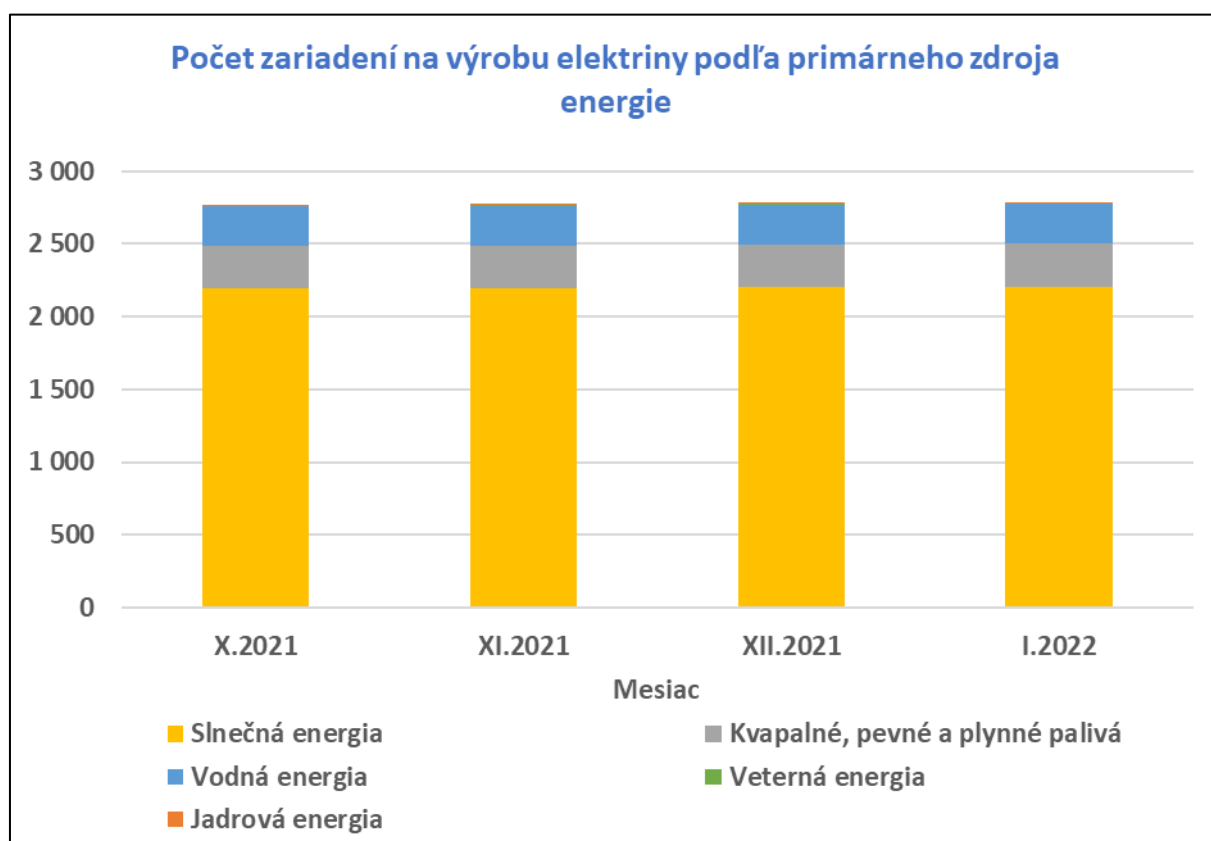
V januári 2022 nastala zmena dodávateľa elektriny pre 19757 odberných a odovzdávacích miest.

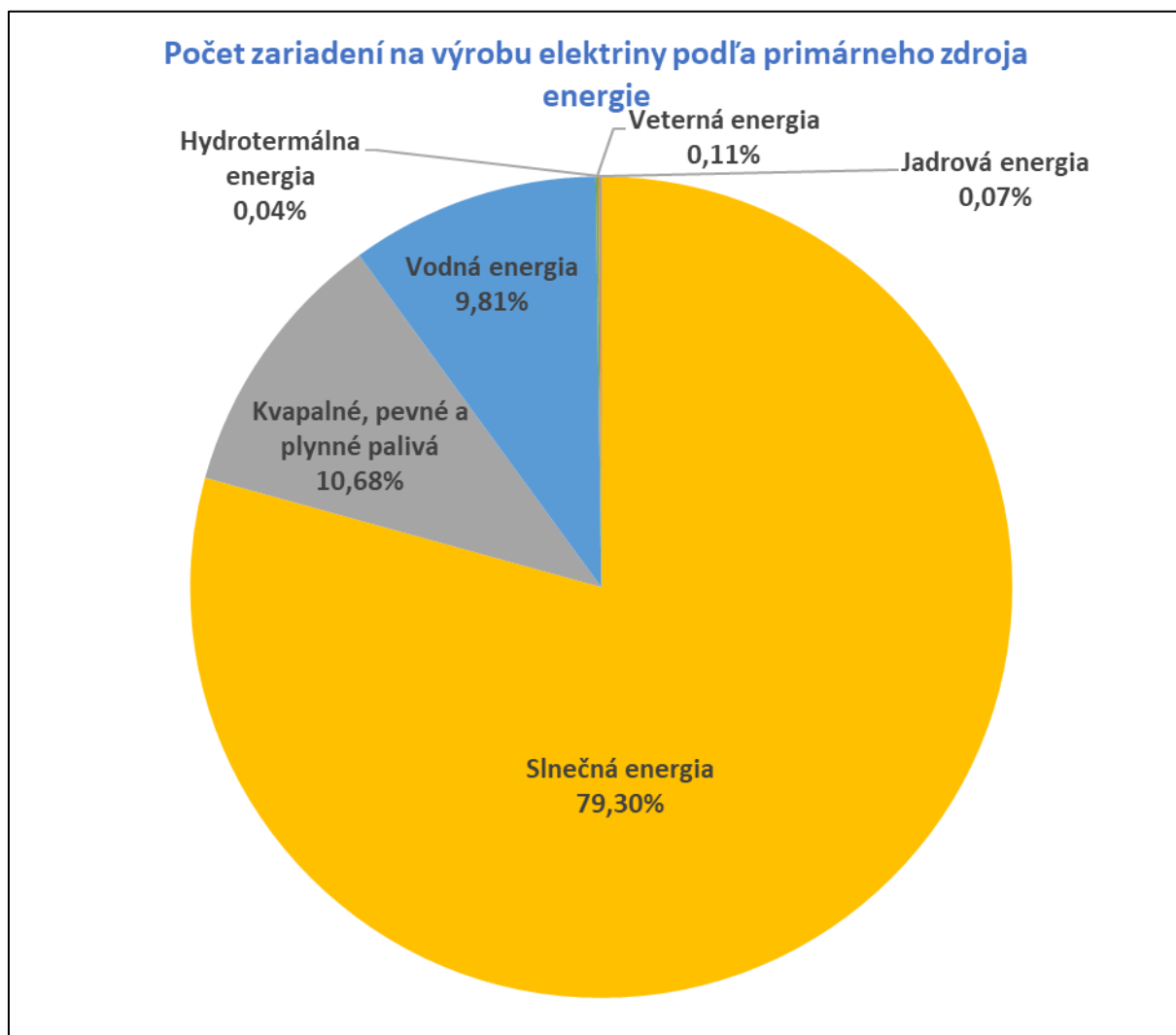
Vysoký počet zmien dodávateľa v októbri bol spôsobený tým, že niekoľko účastníkov trhu s elektrinou ukončilo v októbri 2021 dodávku elektriny a z toho dôvodu došlo k prechodu dotknutých odberných a odovzdávacích miest k dodávateľom poslednej inštancie. Počet zmien dodávateľa v nasledujúcich mesiacoch (október 2021 – január 2022) je pomerne vysoký v porovnaní s mesiacmi predchádzajúcimi októbri 2021, čo je možné vysvetliť tým, že časť odberateľov elektriny, ktorí sa v priebehu októbra 2021 ocitli v režime dodávky poslednej inštancie, zmenilo dodávateľa v priebehu nasledujúcich mesiacov.

5. Štatistiky o zariadeniach na výrobu elektriny

5.1. Počet zariadení na výrobu elektriny podľa primárneho zdroja energie

Počet zariadení na výrobu elektriny podľa primárneho zdroja energie	X.2021	XI.2021	XII.2021	I.2022
Slnčná energia	2 193	2 194	2 200	2 206
Kvapalné, pevné a plynné palivá	295	295	297	297
Vodná energia	273	273	273	273
Veterná energia	3	3	3	3
Jadrová energia	2	2	2	2
Hydrotermálna energia	1	1	1	1
Spolu	2 767	2 768	2 776	2 782



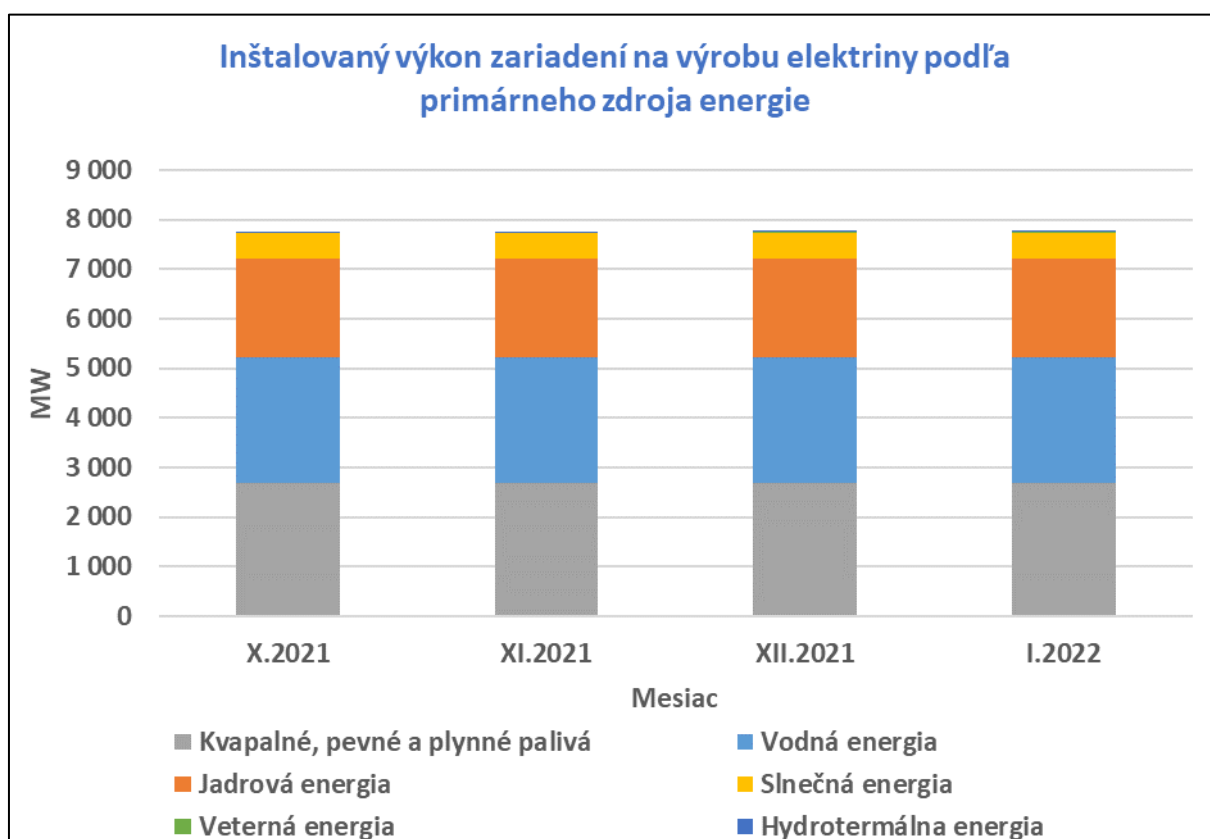


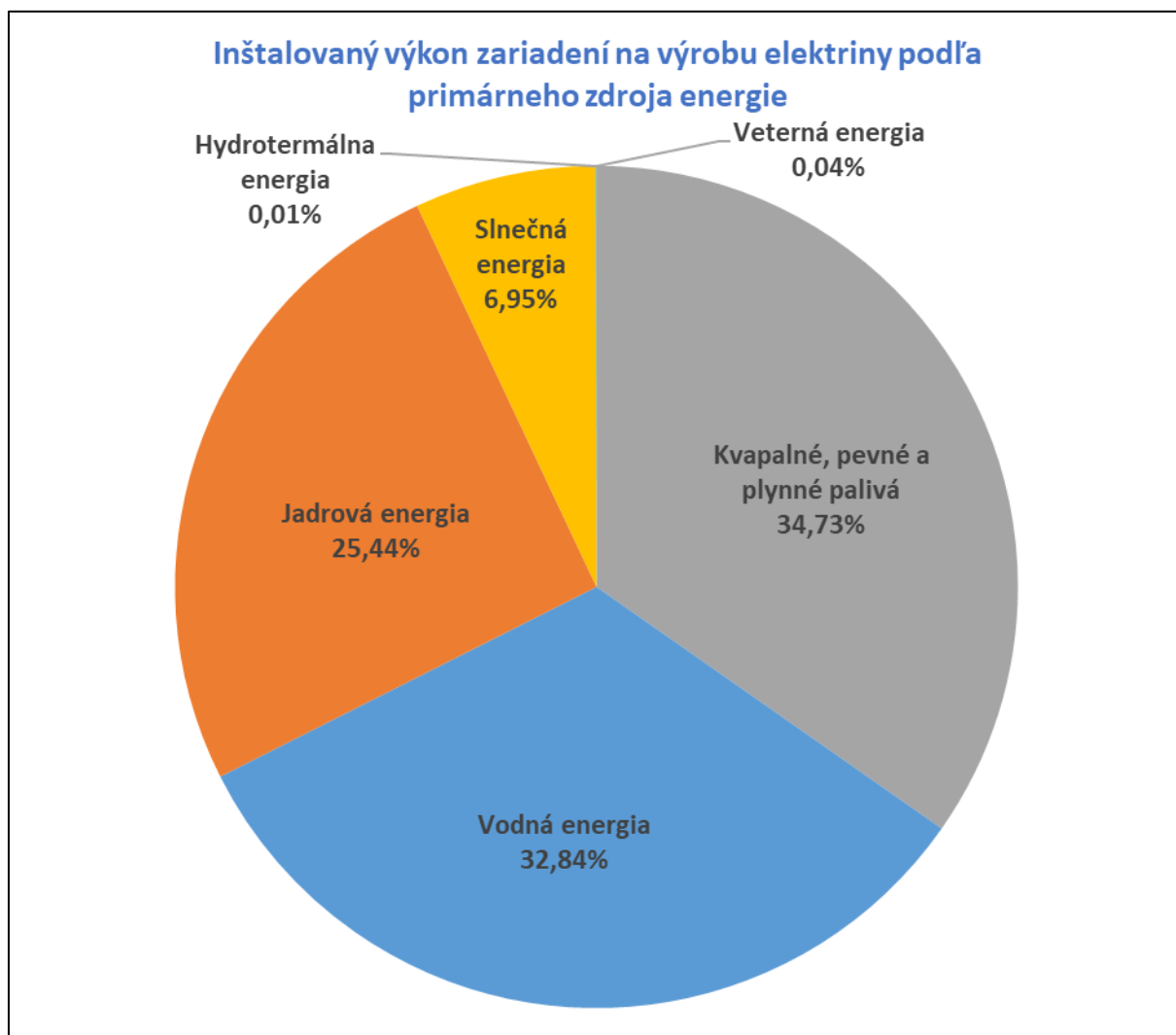
V januári 2022 sa počet zariadení na výrobu elektriny oproti predchádzajúcemu mesiacu zvýšil o 6, vo všetkých prípadoch išlo o zariadenia na výrobu elektriny zo slnečnej energie. Ku koncu januára 2022 OKTE, a.s. vo svojich informačných systémoch evidoval 2782 zariadení na výrobu elektriny, z toho bolo najviac zariadení na výrobu elektriny vyrábajúcich elektrinu zo slnečnej energie (22026 zariadení, tzn. 79,3 %), nasledovali zariadenia na výrobu elektriny vyrábajúce elektrinu spaľovaním kvapalných, pevných a plynných palív (297 zariadení, tzn. 10,7 %) a ďalej zariadenia na výrobu elektriny vyrábajúce elektrinu z vodnej energie (273 zariadení, tzn. 9,8 %). Ostatné typy zariadení na výrobu elektriny sú v celkovom počte zastúpené iba jednotkami prípadov (spolu 6 zariadení, tzn., že ich celkový podiel na celkovom počte zariadení na výrobu elektriny je menej ako 1 %).

6. Štatistiky o zdrojovej základni SR

6.1. Inštalovaný výkon podľa primárneho zdroja energie

Inštalovaný výkon zariadení na výrobu elektriny podľa primárneho zdroja energie (MW)	X.2021	XI.2021	XII.2021	I.2022
Kvapalné, pevné a plynné palivá	2 690,026	2 690,026	2 690,767	2 690,767
Vodná energia	2 544,464	2 544,464	2 544,464	2 544,464
Jadrová energia	1 971,440	1 971,440	1 971,440	1 971,440
Slničná energia	536,412	536,483	536,835	538,254
Veterná energia	3,143	3,143	3,143	3,143
Hydrotermálna energia	0,575	0,575	0,575	0,575
Spolu	7 746,060	7 746,131	7 747,224	7 748,643





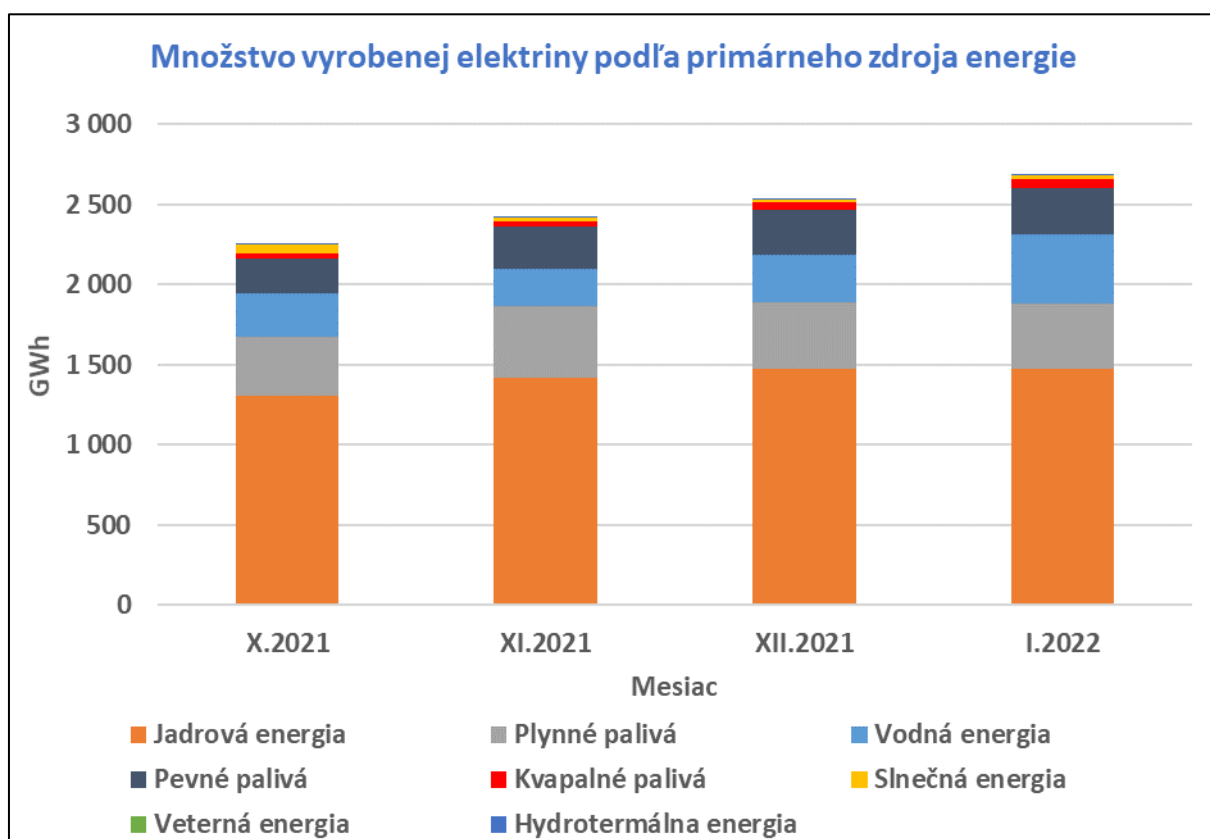
Inštalovaný výkon zariadení na výrobu elektriny sa v januári 2022 v porovnaní s predchádzajúcim mesiacom mierne zvýšil v prípade zariadení na výrobu elektriny zo slnečnej energie.

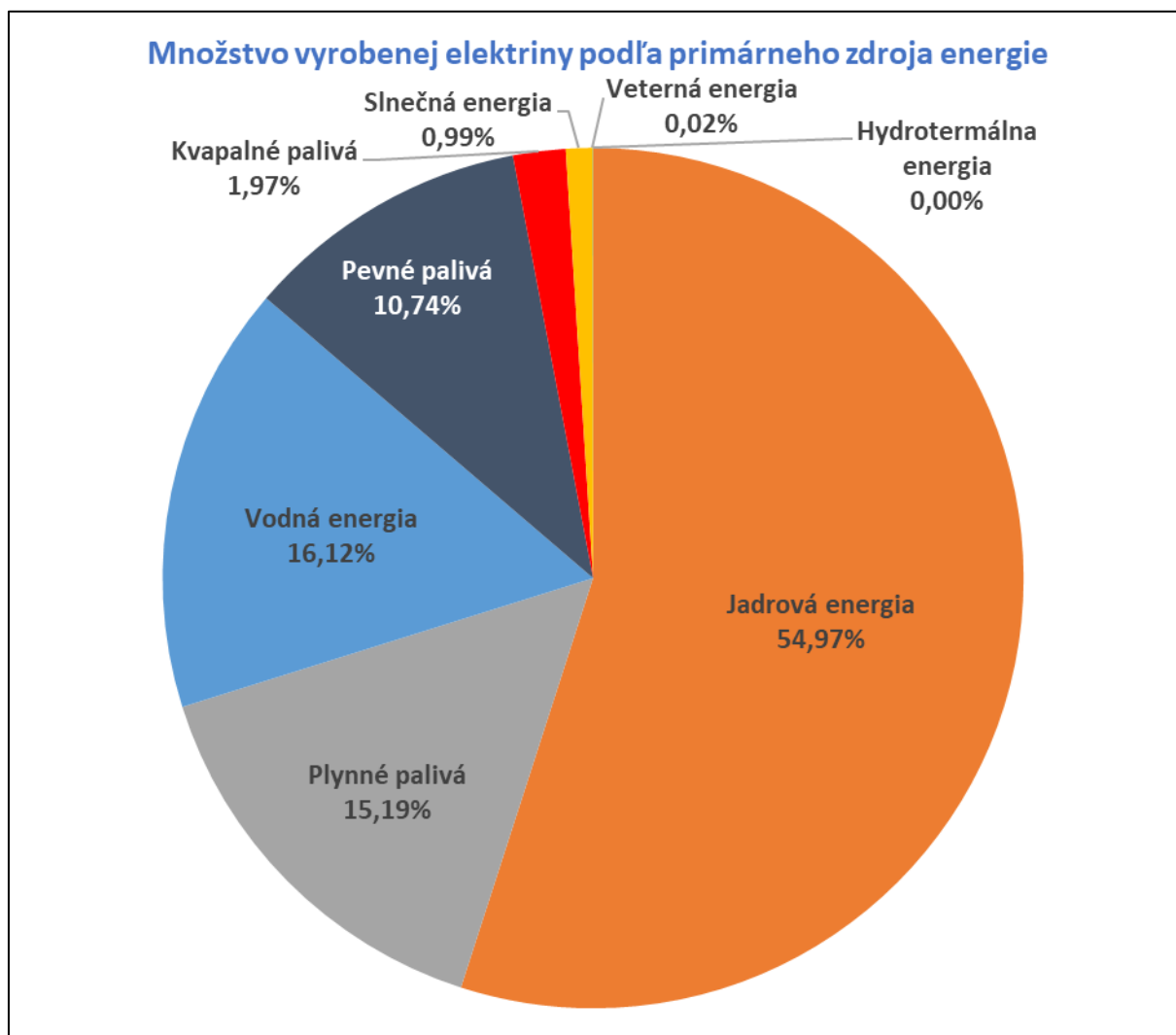
Ku koncu januára 2022 OKTE, a.s. vo svojich informačných systémoch evidoval zariadenia na výrobu elektriny s celkovým elektrickým inštalovaným výkonom takmer 7749 MW, z toho najviac inštalovaného výkonu mali zariadenia na výrobu elektriny spaľujúce kvapalnú, pevnú a plynnú palivá (2691 MW, tzn. 34,7 %) a zariadenia na výrobu elektriny z vodnej energie (2544 MW, tzn. 32,8 %), nasledovali zariadenia na výrobu elektriny vyrábajúce elektrinu z jadra (1971 MW, tzn. 25,4 %) a zariadenia na výrobu elektriny vyrábajúce elektrinu zo slnečnej energie (538 MW, tzn. 7,0 %). Inštalované výkony ostatných typov zariadení na výrobu elektriny sa v súčte pohybujú iba v rádoch jednotiek MW (ich celkový podiel na celkovom inštalovanom výkone zariadení na výrobu elektriny je menej ako 0,1 %).

7. Štatistiky o vyrobenej elektrine

7.1. Množstvo vyrobenej elektriny podľa primárneho zdroja energie

Množstvo vyrobenej elektriny podľa primárneho zdroja energie (GWh)	X.2021	XI.2021	XII.2021	I.2022
Jadrová energia	1 304,439	1 416,238	1 475,740	1 476,073
Plynné palivá	369,244	453,707	414,469	407,923
Vodná energia	270,065	233,620	299,369	432,801
Pevné palivá	223,097	258,250	280,381	288,368
Kvapalné palivá	31,875	33,511	49,547	52,871
Slniečna energia	55,121	23,982	15,415	26,693
Veterná energia	0,493	0,507	0,425	0,615
Hydrotermálna energia	0,046	0,020	0,008	0,016
Spolu	2 254,380	2 419,835	2 535,354	2 685,360





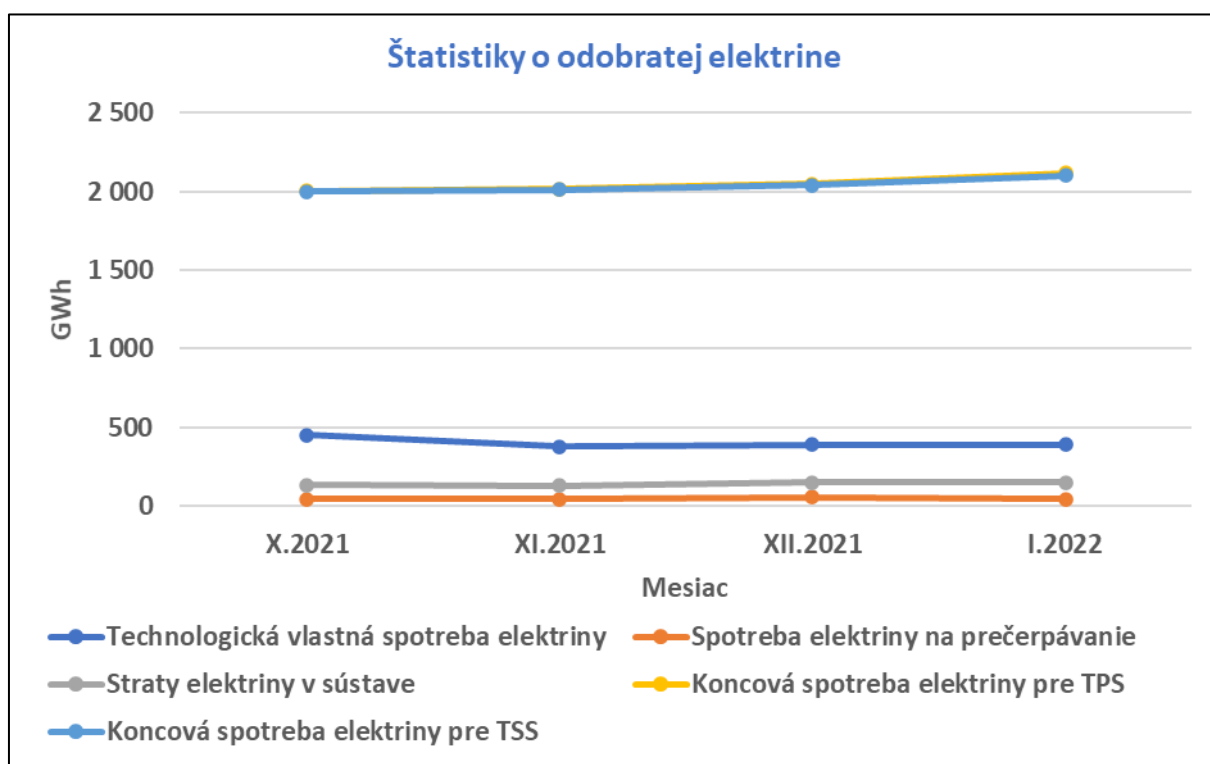
V januári 2022 sa v porovnaní s predchádzajúcim mesiacom zvýšila produkcia elektriny o 150 GWh na 2685 GWh. Zvýšenie bolo spôsobené najmä zvýšením výroby elektriny v zariadeniach na výrobu elektriny z vodnej energie (zvýšenie o 133 GWh, tzn. o 45 %) mierne sa zvýšila výroba elektriny v zariadeniach na výrobu elektriny zo slnečnej energie, v prípade zariadení na výrobu elektriny spaľovaním sa množstvo vyrobenej elektriny oproti predchádzajúcemu mesiacu takmer nezmenilo.

Viac ako polovina elektriny bolo vyrobenej z jadra (1,476 TWh, tzn. 55,0 %), významné množstvo elektriny bolo vyrobené spaľovaním kvapalných, plynných a pevných palív (749 GWh, tzn. 27,9 %) a z vodnej energie (433 GWh, tzn. 16,1 %).

8. Štatistiky o odobratej elektrine

8.1. Množstvo elektriny odobratej z ES SR podľa typu spotreby

Množstvo elektriny odobratej z ES SR podľa typu spotreby (GWh)	X.2021	XI.2021	XII.2021	I.2022
Technologická vlastná spotreba elektriny	451,679	380,678	393,068	389,142
Spotreba elektriny na prečerpávanie	45,471	45,488	58,053	45,931
Straty elektriny v sústave	132,588	131,126	150,152	152,777
Koncová spotreba elektriny pre TPS	2 003,785	2 017,351	2 050,089	2 116,338
Koncová spotreba elektriny pre TSS	1 998,809	2 011,457	2 042,345	2 103,539

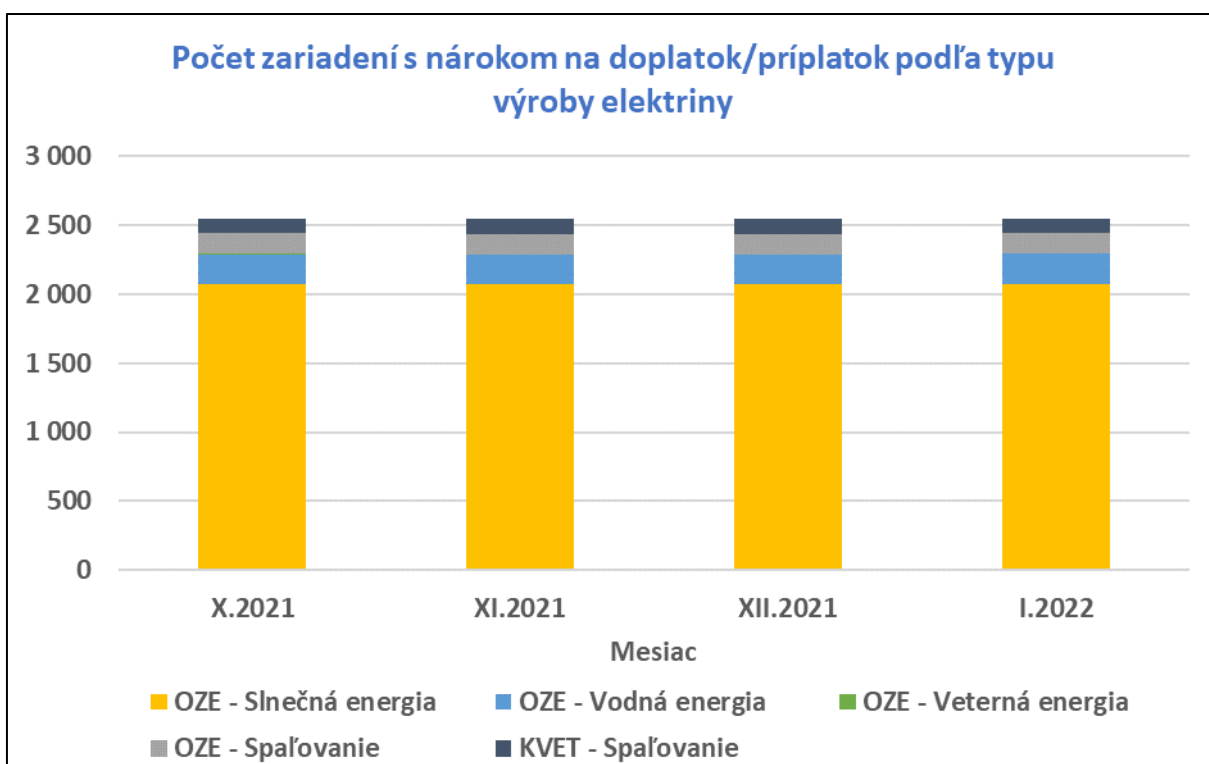


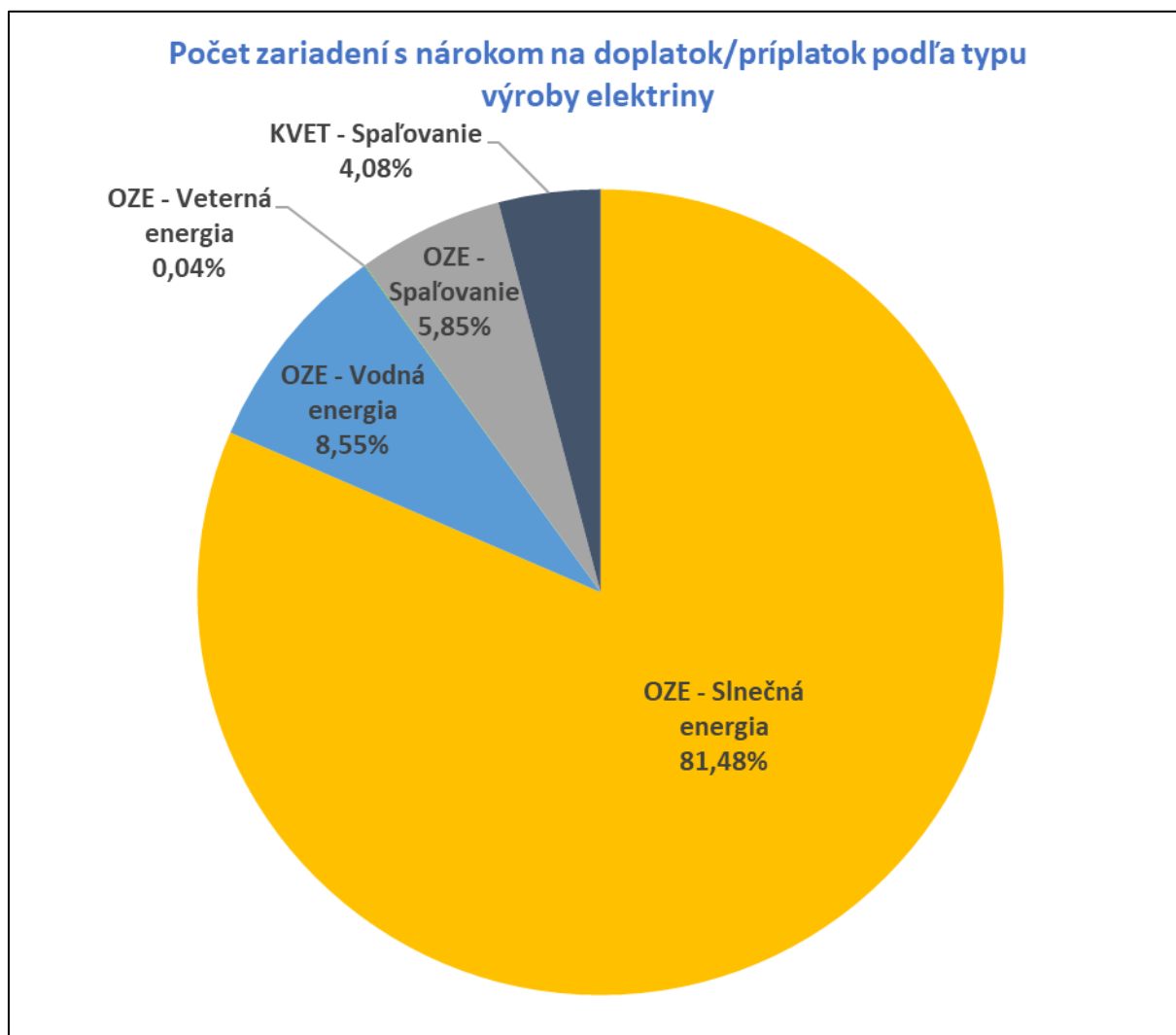
V januári 2022 klesla v porovnaní s predchádzajúcim mesiacom technologická vlastná spotreba elektriny (pokles o 4 GWh na 289 GWh, tzn. pokles o 1 %), klesla aj spotreba elektriny na prečerpávanie (pokles o 12 GWh na 46 GWh, tzn. pokles o 21 %), straty elektriny v sústave vzrástli (nárast o 3 GWh na 153 GWh, tzn. nárast o 2 %), Hodnoty koncovej spotreby elektriny, na ktorú sa uplatňuje tarifa za prevádzkovanie systému, a koncovej spotreby elektriny, na ktorú sa uplatňuje tarifa za systémové služby, v januári 2022 vzrástli o 3 % oproti predchádzajúcemu mesiacu, keď koncová spotreba elektriny, na ktorú sa uplatňuje tarifa za prevádzkovanie systému, v januári 2022 oproti predchádzajúcemu mesiacu vzrástla o 66 GWh na 2,116 TWh a koncová spotreba elektriny, na ktorú sa uplatňuje tarifa za systémové služby, v januári 2022 oproti predchádzajúcemu mesiacu vzrástla o 61 GWh na 2,104 TWh

9. Štatistiky o podpore doplatkom a príplatkom

9.1. Počet zariadení s nárokom na doplatok/príplatok podľa typu výroby elektriny

Počet zariadení s nárokom na doplatok/príplatok podľa typu výroby elektriny	X.2021	XI.2021	XII.2021	I.2022
OZE - Slnecná energia	2 071	2 071	2 071	2 077
OZE - Vodná energia	220	219	219	218
OZE - Veterná energia	1	1	1	1
OZE - Spaľovanie	149	149	149	149
KVET - Spaľovanie	107	106	106	104
Spolu	2 548	2 546	2 546	2 549



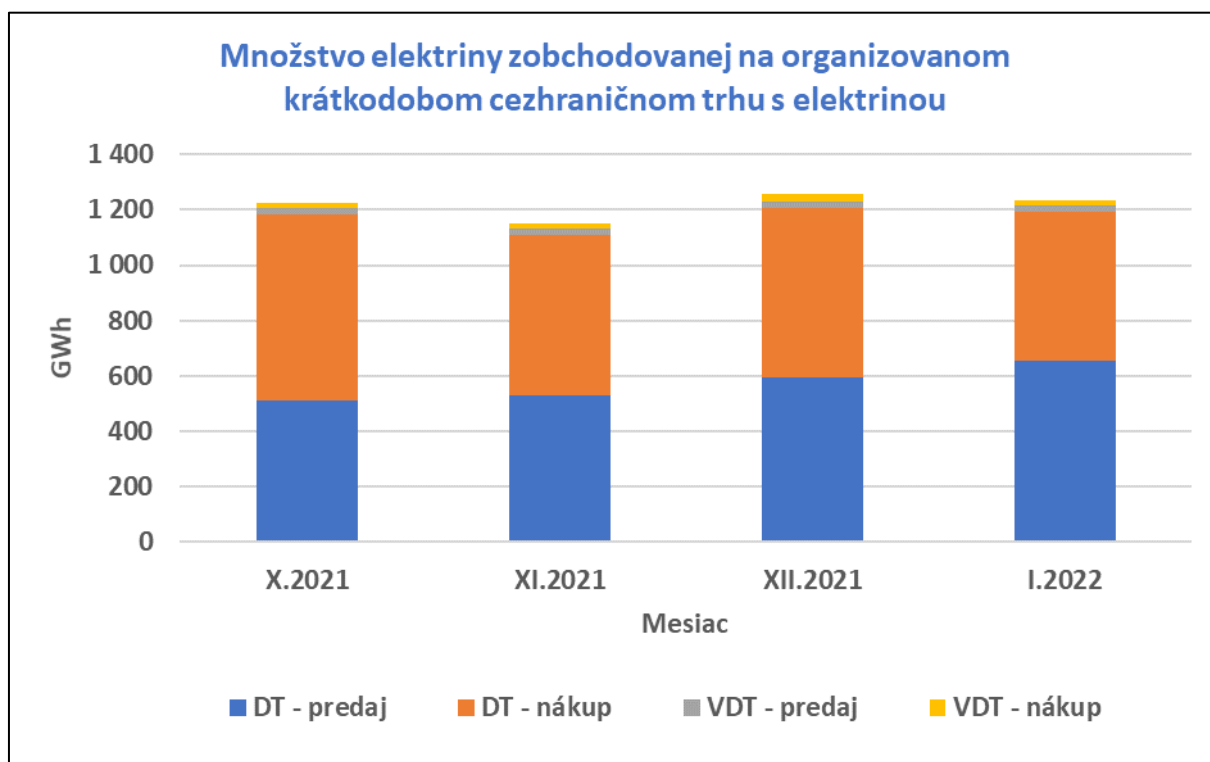


V priebehu januára 2022 sa počet zariadení na výrobu elektriny s nárokom na doplatok/príplatok zvýšil o 3, pričom počet zariadení na výrobu elektriny zo slnečnej energie sa zvýšil o 6, počet zariadení na výrobu elektriny spaľovaním sa znížil o 2 a počet zariadení na výrobu elektriny z vodnej energie sa znížil o 1. Ku koncu januára 2022 OKTE, a.s. vo svojich informačných systémoch evidoval 2549 zariadení na výrobu elektriny s nárokom na doplatok/príplatok, z toho bolo 81,5 % zariadení na výrobu elektriny zo slnečnej energie, 9,9 % zariadení na výrobu elektriny spaľovaním, 8,6 % zariadení na výrobu elektriny z vodnej energie a menej ako 0,1 % zariadení na výrobu elektriny z veternej energie.

10. Štatistiky o organizovanom krátkodobom cezhraničnom trhu s elektrinou

10.1. Množstvo elektriny zobchodovanej na organizovanom krátkodobom cezhraničnom trhu s elektrinou

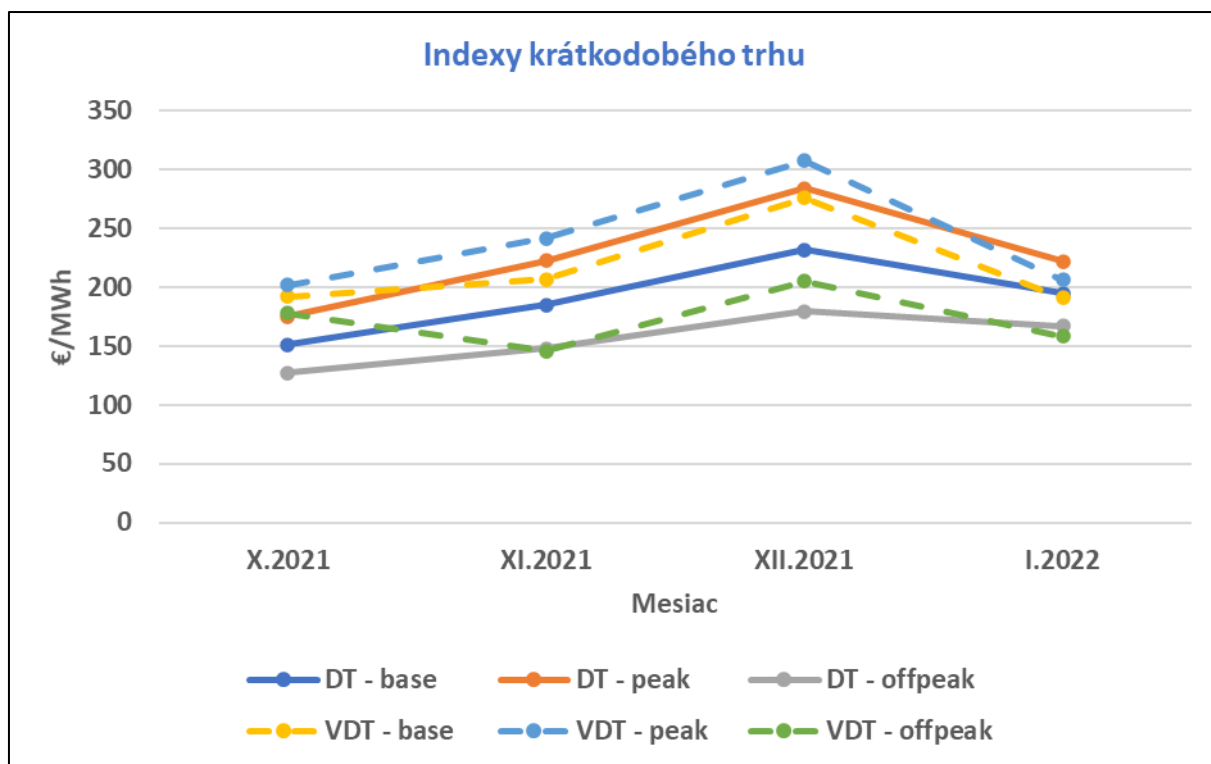
Množstvo elektriny zobchodovanej na organizovanom krátkodobom cezhraničnom trhu s elektrinou (GWh)	X.2021	XI.2021	XII.2021	I.2022
Denný trh - predaj	513,355	529,659	596,852	654,706
Denný trh - nákup	671,229	580,261	610,705	538,440
Vnútrodennej trh - predaj	21,142	21,563	24,210	21,336
Vnútrodennej trh - nákup	21,142	21,563	24,210	21,336



V januári 2022 sa na dennom trhu oproti predchádzajúcemu mesiacu zvýšil predaj elektriny o 58 GWh na cca 655 GWh, nákup elektriny sa znížil o 72 GWh na cca 538 GWh. Celkom bolo v januári 2022 na dennom trhu zobchodovaných 1193 GWh elektriny, čo bolo o 14 GWh elektriny menej ako v predchádzajúcom mesiaci. Objem nakúpenej a predanej elektriny na vnútrodennom trhu s elektrinou sa v januári 2022 v porovnaní s predchádzajúcim mesiacom mierne znížil, celkom bolo v januári 2022 na vnútrodennom trhu zobchodovaných 43 GWh elektriny, čo bolo o 6 GWh menej ako v predchádzajúcom mesiaci.

10.2. Indexy krátkodobého trhu

Indexy krátkodobého trhu (€/MWh)	X.2021	XI.2021	XII.2021	I.2022
Denný trh - base	151,24	185,28	232,06	194,64
Denný trh - peak	175,30	222,46	284,36	222,19
Denný trh - offpeak	127,20	148,11	179,76	167,08
Vnútrodenný trh - base	192,37	206,75	276,19	190,87
Vnútrodenný trh - peak	202,08	241,57	307,60	206,44
Vnútrodenný trh - offpeak	177,93	146,04	205,28	158,31

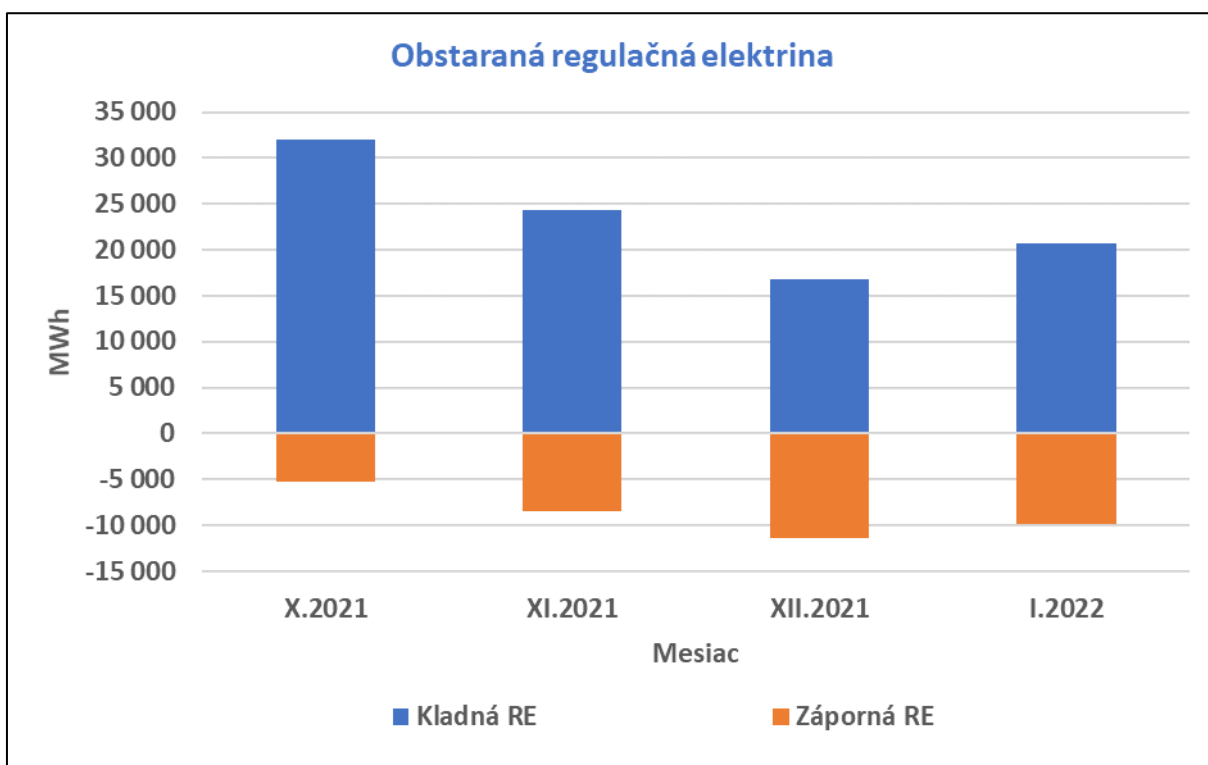


Indexy cien na dennom aj vnútrodennom trhu, ktoré vyjadrujú vývoj cien elektriny, sa v januári 2022 v porovnaní s predchádzajúcim mesiacom vo všetkých prípadoch znížili.

11. Štatistiky o regulačnej elektrine

11.1. Obstaraná regulačná elektrina

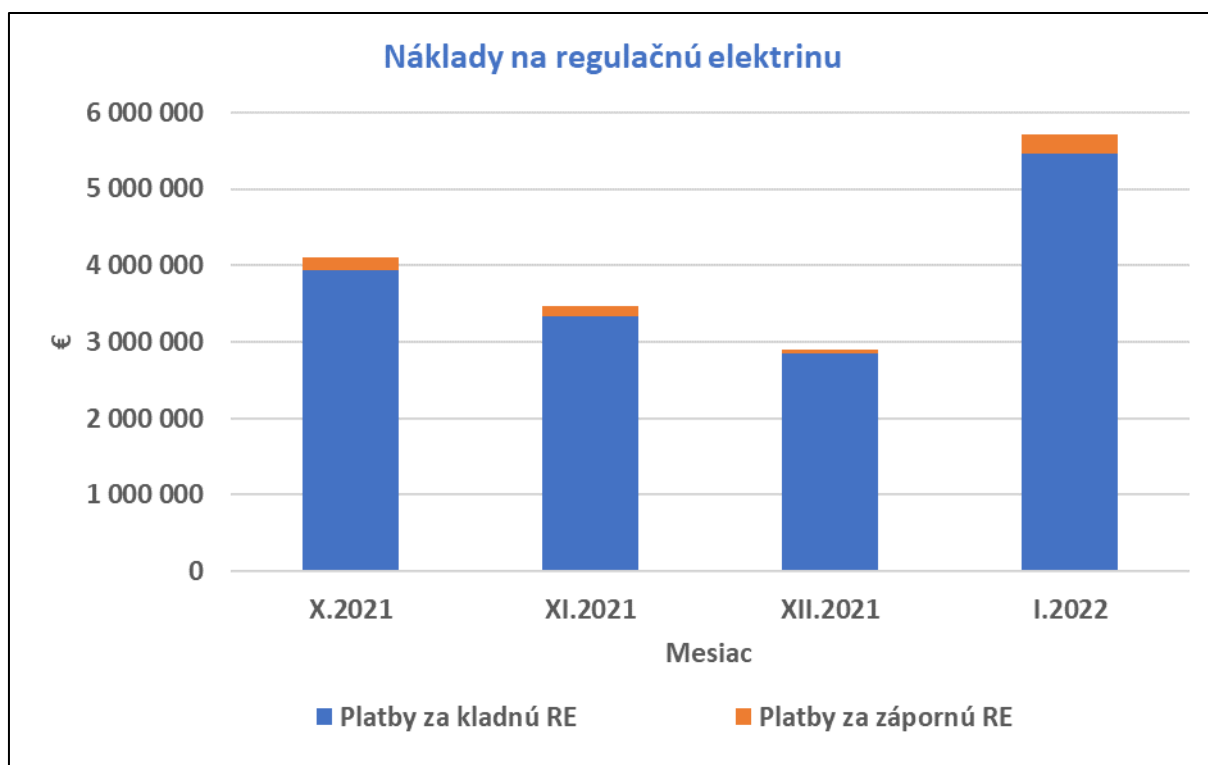
Obstaraná regulačná elektrina (MWh)	X.2021	XI.2021	XII.2021	I.2022
Obstaraná kladná RE	32 070	24 295	16 728	20 712
Obstaraná záporná RE	-5 316	-8 429	-11 431	-9 912
Spolu	37 385	32 725	28 159	30 624



V januári 2022 bolo obstaraných 30,6 GWh regulačnej elektriny, čo bolo o 2,5 GWh (cca o 9 %) viac ako v predchádzajúcom mesiaci. Zvýšilo sa množstvo obstaranej kladnej regulačnej elektriny, ktorej bolo v januári 2022 obstaranej o 4,0 GWh (cca o 24 %) viac ako v predchádzajúcom mesiaci, a naopak sa znížilo množstvo obstaranej zápornej regulačnej elektriny, ktorej bolo v januári 2022 obstaranej o 1,5 GWh (cca o 13 %) menej ako v predchádzajúcom mesiaci.

11.2. Náklady na regulačnú elektrinu

Náklady na regulačnú elektrinu (€)	X.2021	XI.2021	XII.2021	I.2022
Platby za kladnú RE	3 940 156	3 336 381	2 841 584	5 453 961
Platby za zápornú RE	165 083	131 259	54 481	253 457
Spolu	4 105 239	3 467 639	2 896 065	5 707 418



Náklady na kladnú regulačnú elektrinu boli v januári 2022 o cca 2,6 mil. € vyššie ako v predchádzajúcom mesiaci. Náklady na zápornú regulačnú elektrinu boli v januári 2022 o cca 200 tis. € vyššie ako v predchádzajúcom mesiaci. Náklady na regulačnú elektrinu celkom boli v januári 2022 o cca 2,8 mil. € (takmer dvojnásobne) vyššie ako v predchádzajúcom mesiaci.

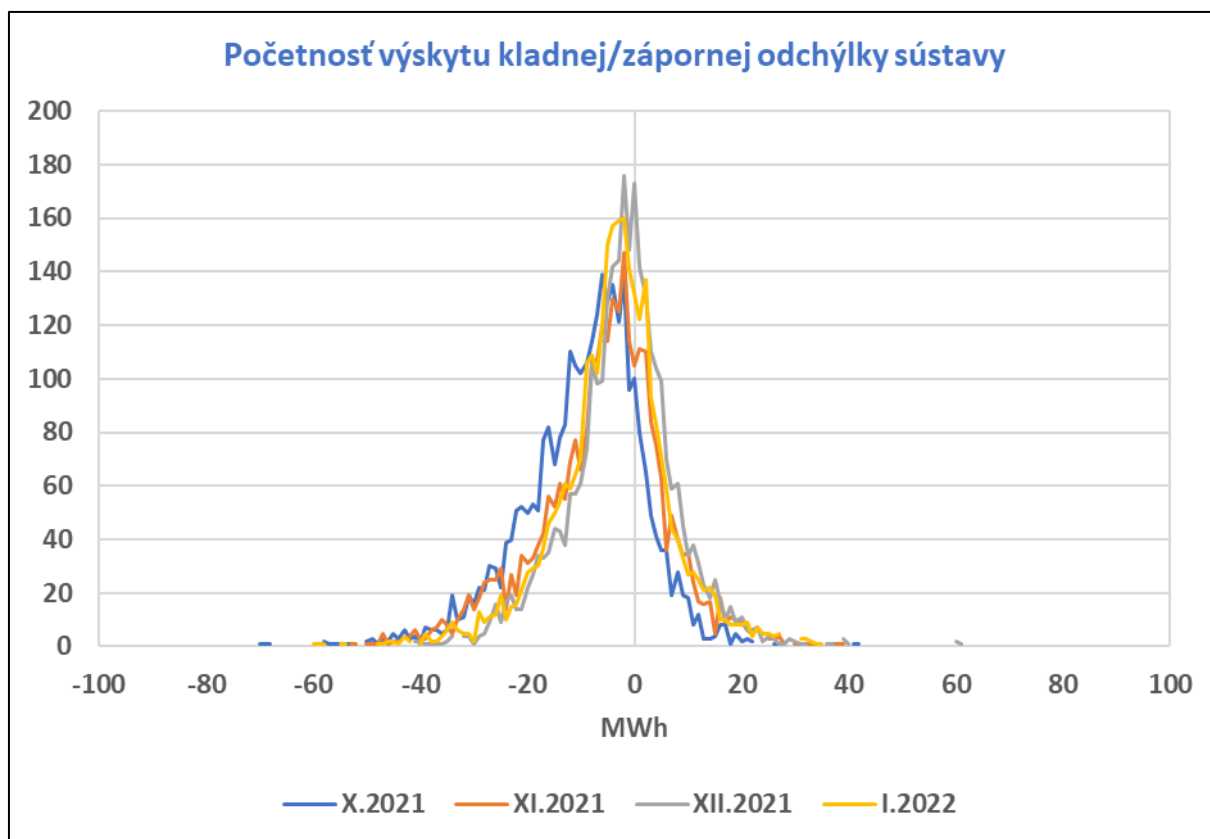
V percentuálnom vyjadrení je medzimesačné zvýšenie nákladov na kladnú regulačnú elektrinu oproti predchádzajúcemu mesiacu (cca o 92 %) vyššie ako zvýšenie množstva obstaranej kladnej regulačnej elektriny oproti predchádzajúcemu mesiacu (cca o 24 %), v prípade nákladov na zápornú regulačnú elektrinu došlo k ich zvýšeniu oproti predchádzajúcemu mesiacu (na viac ako trojnásobok) napriek tomu, že bolo obstaranej menej zápornej regulačnej elektriny oproti predchádzajúcemu mesiacu (cca o 13 %).

Náklady na regulačnú elektrinu ovplyvnila zmena rozhodnutia ÚRSO o cenách regulačnej elektriny od 1.1.2022, v dôsledku ktorej sa ceny regulačnej elektriny zvýšili (v prípade cien zápornej regulačnej elektriny išlo o ich zvýšenie v absolútnej hodnote).

12. Štatistiky o odchýlkach

12.1. Početnosť výskytu kladnej/zápornej odchýlky sústavy

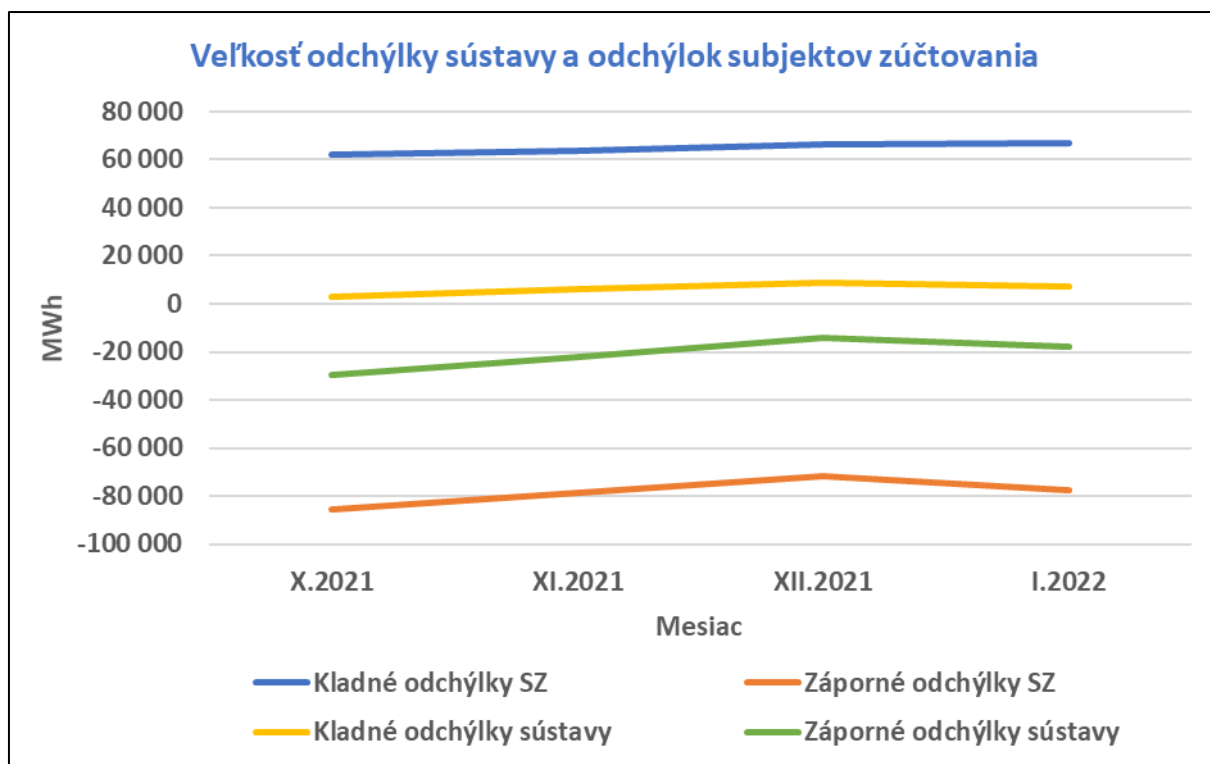
Počet výskytov kladnej/zápornej odchýlky sústavy	X.2021	XI.2021	XII.2021	I.2022
Počet výskytov kladnej odchýlky sústavy	560	915	1 275	1 050
Počet výskytov zápornej odchýlky sústavy	2 420	1 965	1 701	1 926
Počet výskytov nulovej odchýlky sústavy	0	0	0	0
Počet zúčtovacích períód	2 980	2 880	2 976	2 976
Počet výskytov kladnej odchýlky sústavy (%)	19%	32%	43%	35%
Počet výskytov zápornej odchýlky sústavy (%)	81%	68%	57%	65%
Počet výskytov nulovej odchýlky sústavy (%)	0%	0%	0%	0%



V januári 2022 počet výskytov zápornej odchýlky sústavy prevyšoval počet výskytov kladnej odchýlky sústavy, keď v 65 % zúčtovacích períód bola odchýlka sústavy záporná a v 35 % zúčtovacích períód bola odchýlka sústavy kladná. V januári 2022 sa odchýlka sústavy blížila nule menej často ako v januári 2022, ale viac často ako v posledných dvoch mesiacoch roka 2021.

12.2. Odchýlky subjektov zúčtovania a odchýlky sústavy

Odchýlky subjektov zúčtovania (MWh)	X.2021	XI.2021	XII.2021	I.2022
Kladné odchýlky SZ	61 820	63 671	66 458	66 933
Záporné odchýlky SZ	-85 334	-78 715	-71 616	-77 734
Odchýlky SZ spolu	147 154	142 386	138 074	144 667
Kladné odchýlky sústavy	3 073	6 141	8 673	6 969
Záporné odchýlky sústavy	-29 827	-22 007	-13 970	-17 769
Odchýlky sústavy spolu	32 900	28 148	22 643	24 738

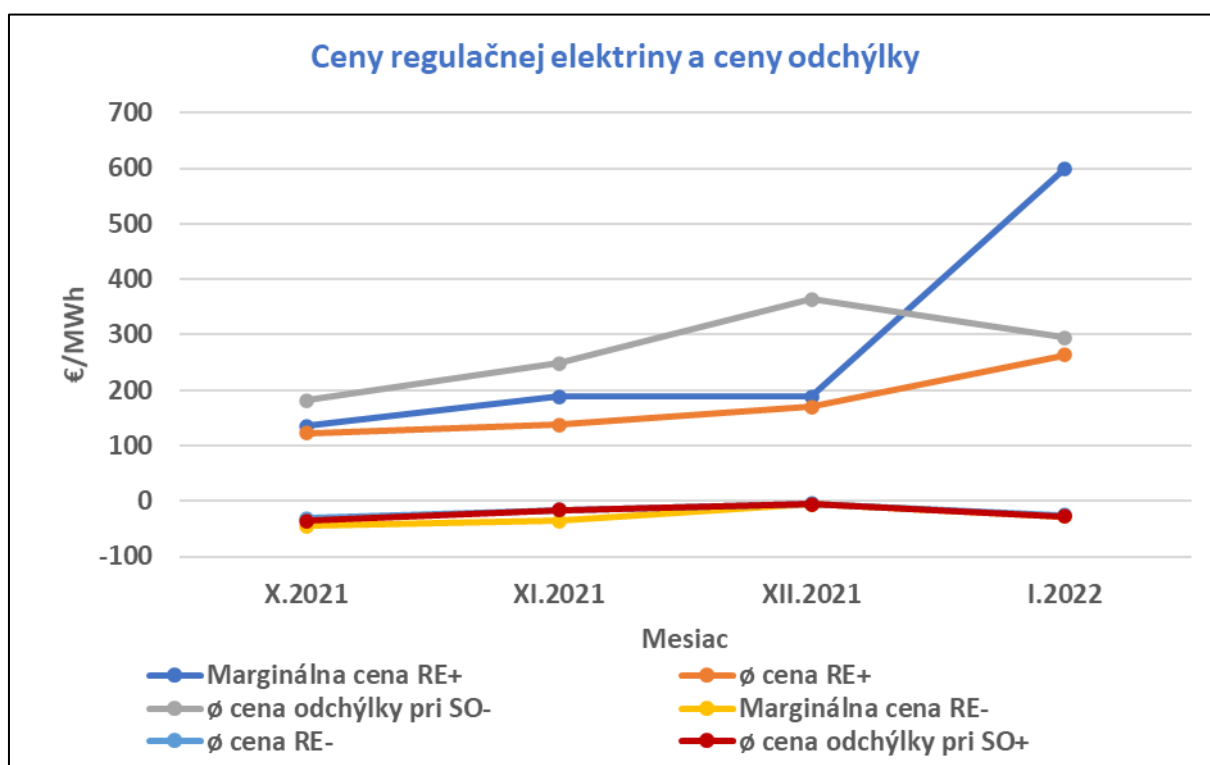


Objem kladných odchýlok subjektov zúčtovania sa v januári 2022 v porovnaní s predchádzajúcim mesiacom zvýšil o 475 MWh, a to na cca 66,9 GWh, objem záporných odchýlok subjektov zúčtovania sa v januári 2022 v porovnaní s predchádzajúcim mesiacom v absolútnej hodnote zvýšil o 6,1 GWh na cca 77,7 GWh. Objem odchýlok subjektov zúčtovania sa v januári 2022 v porovnaní s predchádzajúcim mesiacom zvýšil o 6,6 GWh, tzn. o 5 %.

Objem kladných odchýlok sústavy sa v januári 2022 v porovnaní s predchádzajúcim mesiacom znížil o 1,7 GWh na 7,0 GWh, objem záporných odchýlok sústavy sa v januári 2022 v porovnaní s predchádzajúcim mesiacom v absolútnej hodnote zvýšil o 3,8 GWh na cca 17,8 GWh. Objem odchýlok sústavy sa v januári 2022 v porovnaní s predchádzajúcim mesiacom zvýšil o 2,1 GWh, tzn. o 9 %.

12.3. Ceny regulačnej elektriny a ceny odchýlky

Ceny RE a ceny odchýlky (€/MWh)	X.2021	XI.2021	XII.2021	I.2022
Marginálna cena RE+	135,00	189,00	189,00	599,19
Ø cena RE+	122,86	137,33	169,87	263,32
Ø cena odchýlky pri SO-	181,25	248,55	363,88	294,52
Marginálna cena RE-	-45,00	-35,00	-5,00	-27,23
Ø cena RE-	-31,05	-15,57	-4,77	-25,57
Ø cena odchýlky pri SO+	-35,04	-15,69	-5,00	-27,22



Marginálna cena kladnej regulačnej elektriny v januári 2022 oproti predchádzajúcemu mesiacu výrazne vzrástla na hodnotu 599,19 €/MWh. Priemerná cena kladnej RE v januári 2022 výrazne vzrástla oproti predchádzajúcemu mesiacu na hodnotu 263,32 €/MWh. Priemerná cena odchýlky pri zápornej odchýlke sústavy v januári 2022 výrazne klesla oproti predchádzajúcemu mesiacu na hodnotu 294,52 €/MWh.

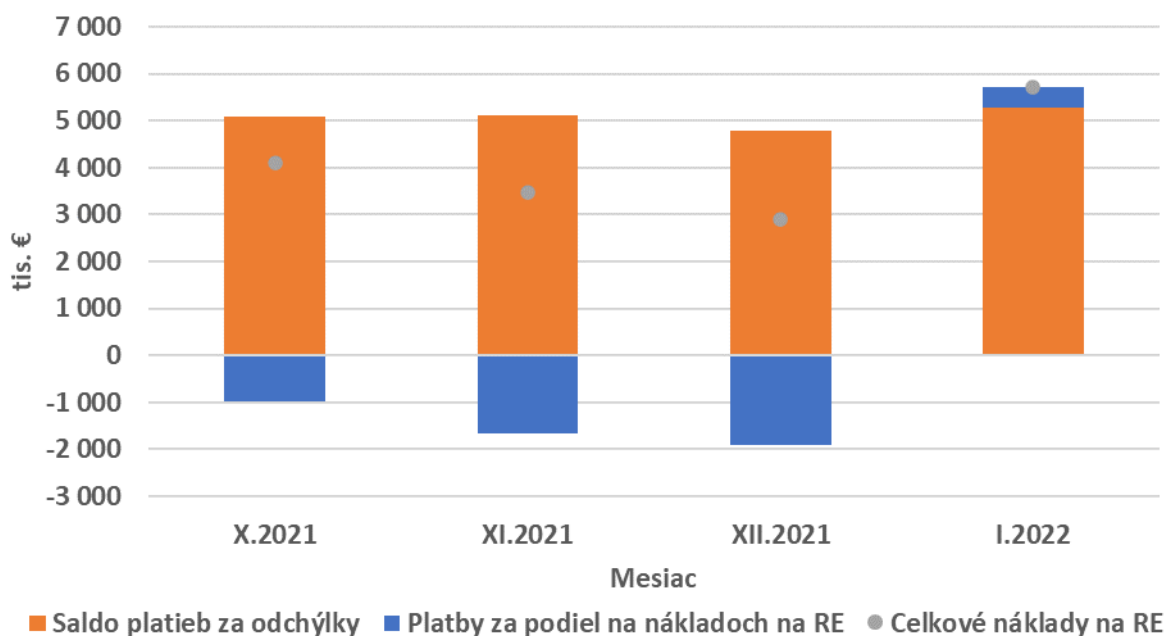
Marginálna cena zápornej regulačnej elektriny v januári 2022 oproti predchádzajúcemu mesiacu v absolútnej hodnote výrazne vzrástla na hodnotu -27,23 €/MWh. Priemerná cena zápornej RE v januári 2022 v absolútnej hodnote výrazne vzrástla oproti predchádzajúcemu mesiacu na hodnotu -25,57 €/MWh. Priemerná cena odchýlky pri kladnej odchýlke sústavy v januári 2022 v absolútnej hodnote výrazne vzrástla oproti predchádzajúcemu mesiacu na hodnotu -27,22 €/MWh.

Ceny regulačnej elektriny ovplyvnilo rozhodnutie ÚRSO od 1.1.2022, v dôsledku ktorého sa ceny regulačnej elektriny zvýšili (ceny zápornej regulačnej elektriny sa zvýšili v absolútnej hodnote).

12.4. Platby za odchýlky

Platby za odchýlky (tis. €)	X.2021	XI.2021	XII.2021	I.2022
Platby za podiel na nákladoch na RE	-978	-1 654	-1 899	422
Saldo platieb za odchýlky	5 083	5 122	4 795	5 286
Saldo platieb za odchýlky a za podiel na nákladoch na RE	4 106	3 468	2 896	5 708
Celkové náklady na RE	4 105	3 468	2 896	5 707

Platby za odchýlky a regulačnú elektrinu



Celkové náklady na regulačnú elektrinu boli v januári 2022 v porovnaní s predchádzajúcim mesiacom vyššie o cca 2,8 mil. €. Platby za podiel na nákladoch na regulačnú elektrinu sa vrátili do kladných hodnôt, keď v januári 2021 boli vo výške 422 tis. €, a znovu ich teda platia subjekty zúčtovania OKTE. Saldo platieb za odchýlky (= súčet záporných platieb za odchýlky, ktoré platia subjekty zúčtovania OKTE a kladných platieb za odchýlky, ktoré platí OKTE subjektom zúčtovania), bolo v porovnaní s predchádzajúcim mesiacom vyššie, a to o cca 491 tis. €.

V percentuálnom vyjadrení je medzimesačné zvýšenie nákladov na regulačnú elektrinu oproti predchádzajúcemu mesiacu (takmer na dvojnásobok) výrazne vyššie ako zvýšenie objemu odchýlok subjektov zúčtovania oproti predchádzajúcemu mesiacu (cca o 5 %).