

Technická špecifikácia externých rozhraní pre účastníkov trhu

V1.42

Informačný systém zúčtovateľa podpory OZE a VÚ KVET XMtrade®/OZE



sféra, a.s. • Karadžičova 2 • 811 08 Bratislava
tel.: +421 2 502 13 142

© sféra, a.s.

OBSAH

1 ÚVOD	5
1.1 Charakteristika dokumentu	5
1.1.1 Účel dokumentu	5
1.1.2 Určenie dokumentu	5
2 PREHLAD EXTERNÝCH ROZHRAŇÍ	6
3 ŠPECIFIKÁCIA KOMUNIKÁCIE	7
3.1 Webové služby	7
3.1.1 Komunikačné scenáre	7
3.1.2 SOAP Protokol	7
3.2 Zabezpečenie komunikácie	9
3.2.1 Elektronický podpis	9
3.2.2 Príklad SOAP správy.....	9
3.2.3 Autentifikácia a autorizácia volania webovej služby	11
3.3 Opis webových služieb	11
3.3.1 Produkčné prostredie	11
3.3.2 Testovacie prostredie	11
4 ŠPECIFIKÁCIA DÁTOVÝCH ŠTRUKTÚR	12
4.1 Všeobecná špecifikácia dátovej štruktúry UTILMD	1342
4.2 Všeobecná špecifikácia dátovej štruktúry INVOIC	18
4.3 Všeobecná špecifikácia dátovej štruktúry APERAK	36
4.4 Všeobecná špecifikácia dátovej štruktúry INVOICOKTE	41
4.5 Sprístupnenie podkladov denného vyhodnotenia výkupu (E-10_01)	42
4.5.1 Procesná úroveň	42
4.5.2 Dátový tok	42
4.5.3 Dátová štruktúra	42
4.6 Sprístupnenie podkladov sumárneho vyhodnotenia výkupu (E-10_02)	48
4.6.1 Procesná úroveň	4948
4.6.2 Dátový tok	49
4.6.3 Dátová štruktúra	49
4.7 Sprístupnenie súhrnných podkladov sumárneho vyhodnotenia výkupu (E-10_03)	53
4.7.1 Procesná úroveň	53
4.7.2 Dátový tok	53
4.7.3 Dátová štruktúra	5453
4.8 Sprístupnenie podkladov opravného vyhodnotenia výkupu (E-10_04)	6059
4.8.1 Procesná úroveň	60
4.8.2 Dátový tok	60
4.8.3 Dátová štruktúra	6160
4.9 Sprístupnenie súhrnných podkladov opravného vyhodnotenia výkupu (E-10_05)	6564
4.9.1 Procesná úroveň	6564
4.9.2 Dátový tok	6564
4.9.3 Dátová štruktúra	65
4.10 Sprístupnenie podkladov vyhodnotenia doplatku pre výrobcu (E-10_06)	7274
4.10.1 Procesná úroveň	7274

4.10.2Dátový tok	7274
4.10.3Dátová štruktúra	72
4.11 Sprístupnenie podkladov opravného vyhodnotenia doplatku pre výrobcu (E-10_07).....	7776
4.11.1Procesná úroveň	7776
4.11.2Dátový tok	7776
4.11.3Dátová štruktúra	7876
5 ZOZNAM OBRÁZKOV	8284
6 ZOZNAM TABULIEK.....	8382

História zmien

Dátum	Verzia	Opis	Autor
16. 12. 2019	0.9	Spracovanie dokumentu (predfinálna verzia)	sféra, a.s.
02. 01. 2020	1.0	Spracovanie dokumentu (zpracovanie pripomienok výkupcu a doplnenie doplatku)	sféra, a.s.
15. 10. 2020	1.1	Doplnenie do správ 604 a 605 informáciu o koeficiente pre krátenie doplatku ak bol aplikovaný	sféra, a.s.
30.12.2024	1.2.	Doplnenie segmentu dane do správ 601, 602 a 603	sféra, a.s.

1 ÚVOD

1.1 Charakteristika dokumentu

1.1.1 Účel dokumentu

Účelom tohto dokumentu je poskytnúť všetky potrebné technické informácie pre realizáciu automatizovanej výmeny dát medzi externým systémom účastníka trhu a informačným systémom zúčtovateľa podpory OZE a VÚ KVET XMtrade®/OZE. Dokument obsahuje špecifikáciu spôsobu komunikácie ako aj dátových štruktúr, ktoré sa využívajú pri výmene dát.

1.1.2 Určenie dokumentu

Dokument je určený pre realizátorov systémov, ktorí pripravujú integráciu s Informačným systémom zúčtovateľa podpory OZE a VÚ KVET XMtrade®/OZE.

2 PREHĽAD EXTERNÝCH ROZHRAŇÍ

Informačný systém zúčtovateľa podpory OZE a VÚ KVET XMtrade®/OZE poskytuje automatizované rozhrania pre poskytovanie údajov pre sprístupnenie dát súvisiacich s fakturáciou podpory výroby elektriny z obnoviteľných zdrojov energie a vysokoúčinnou kombinovanou výrobou elektriny a tepla účastníkom trhu na báze webových služieb.

Tabuľka 1 Automatizované rozhrania pre výmenu dát v rámci procesov zúčtovania podpory OZE a VÚ KVET

ID	Názov	Opis
E-10	Fakturačné podklady - vyhodnotenie výkupu	Poskytuje účastníkom trhu (výkupca a výrobca) automatizované rozhranie pre získanie fakturačných podkladov z vyhodnotenia výkupu.

3 ŠPECIFIKÁCIA KOMUNIKÁCIE

3.1 Webové služby

Informačný systém zúčtovateľa podpory XMtrade®/OZE pokrýva externé rozhrania nasledovnou množinou webových služieb/webových metód.

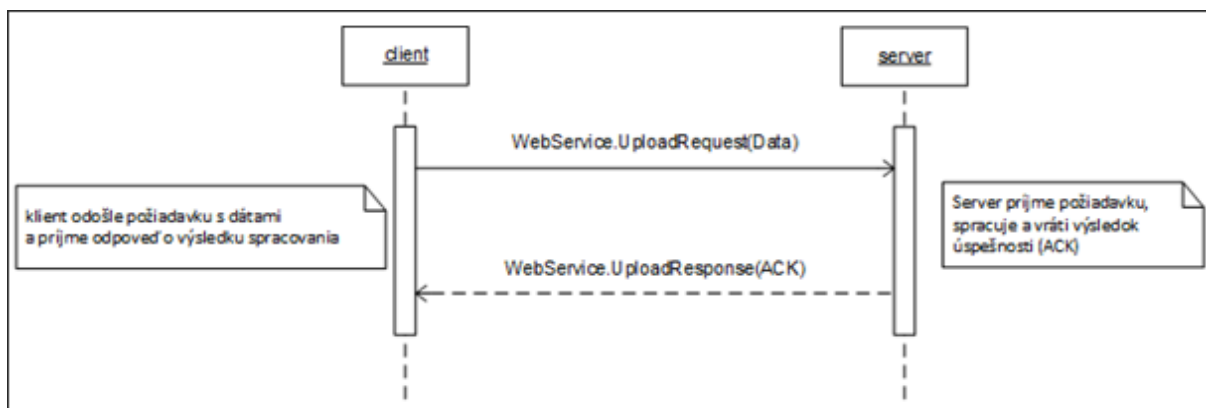
Tabuľka 2 Prehľad webových služieb systému XMtrade®/OZE

Názov webovej služby	Názov webovej metódy
Invoice	DownloadSummaryDailyBuyBilling
	DownloadMonthlyBuyBilling
	DownloadSummaryMonthlyBuyBilling
	DownloadMonthlyBuyFixes
	DownloadSummaryMonthlyBuyFixes
	DownloadSummarySupportBilling
	DownloadSummarySupportFixies

3.1.1 Komunikačné scenáre

Synchronná komunikácia

Synchronnú komunikáciu webových služieb systému zúčtovania podpory XMtrade®/OZE je možné vo všeobecnosti znázorniť nasledovne:



Obrázok 1 Princíp synchronnej komunikácie

Synchronne volanie webovej metódy požiadavku spracuje a vráti odpovedajúcu odpoveď.

3.1.2 SOAP Protokol

Štruktúra SOAP správ je implementovaná vo verzii SOAP 1.2 podľa odporučení konzorcia W3C (<http://www.w3.org/TR/soap12>) a využíva nasledovné rozšírenia:

- hWS-Security (<http://www.oasis-open.org/specs/index.php#wssv1.0>),
- WS-Addressing (<http://www.w3.org/Submission/2004/SUBM-ws-addressing-20040810>).

Pre skrátenie zápisu jednotlivých SOAP správ sú použité nasledovné aliasy menných priestorov:

Tabuľka 3 Aliasy menných priestorov

Alias	Menný priestor
s	http://www.w3.org/2003/05/soap-envelope
o	http://docs.oasis-open.org/wss/2004/01/oasis-200401-wss-wssecurity-secext-1.0.xsd
a	http://schemas.xmlsoap.org/ws/2004/08/addressing
u	http://docs.oasis-open.org/wss/2004/01/oasis-200401-wss-wssecurity-utility-1.0.xsd

Webové služby sú implementované v mennom priestore nasledovného tvaru:

http://sfera.sk/xmtrade/oze/services/**NázovSlužby/Verzia**

SOAP správy webových služieb systému obsahujú dve význačné časti - hlavičku a telo, pričom všetky správy systému OZE sú kódované v UTF-8. Hlavička, okrem riadiacich dát protokolu, obsahuje údaje pre autentifikovanie a autorizovanie volajúceho systému (meno, heslo, prípadne digitálny podpis).

```
<s:Header>
  <!-- WS-Addressing -->
  <!-- WS-Security -->
</s:Header>
```

„WS-Security“ obsahuje bezpečnostné tokeny potrebné k autentifikácii zdrojového systému a ku kontrole integrity správy. Ide o tokeny elektronického podpisu a meno, a heslo používateľa.

„WS-Addressing“ obsahuje údaje k zabezpečenému adresovaniu SOAP správy. Podrobná štruktúra hlavičky sa nachádza v [príklade](#).

Telo správy obsahuje element triedy správy konkrétnej požiadavky. Štruktúru tela správ je možné zovšeobecniť nasledovne:

Požiadavka (request):

```
<s:Body>
  <NazovMetodyRequest xmlns="http://sfera.sk/xmtrade/oze/services/
  NázovSlužby/Verzia">
    <!-- dokument správy -->
  </NazovMetodyRequest>
</s:Body>
```

Odpoveď (response):

```
<s:Body>
  <NazovMetodyResponse xmlns="http://sfera.sk/xmtrade/oze/services/
  NázovSlužby/Verzia">
    <!-- dokument správy -->
  </NazovMetodyResponse>
</s:Body>
```

SOAP Fault

Element SOAP Fault slúži k všeobecnému prenosu chybových informácií, ktoré sú prenášané v rámci SOAP správy v elemente <s:Fault>, podľa špecifikácie SOAP 1.2 (<http://www.w3.org/TR/soap12-part1/#soapfault>). Ide zväčša o pokrytie systémových chýb a výnimiek počas komunikácie a pod. Avšak s výhodou je možné použiť definovanie vlastných typov Fault správ, pre podchytenie všeobecných aplikačných chýb.

3.2 Zabezpečenie komunikácie

Webové služby sú dostupné výhradne cez zabezpečený protokol https, ktorý umožňuje šifrovanie prenášaných správ. Z toho dôvodu správy na úrovni SOAP protokolu už nie sú šifrované.

Rozhrania webových služieb sú zabezpečené v súlade so štandardom WS-Security (WSS) verzie 1.0, na základe ktorého sú riešené nasledovné techniky zabezpečenia:

- Elektronický podpis odosielaných SOAP požiadaviek a odpovedí,
- Prenos autentifikačných údajov v rámci SOAP požiadavky (username/password, certificate).

3.2.1 Elektronický podpis

Podpora elektronického podpisu SOAP správ je zabezpečená v rámci implementácie štandardu WS-Security verzie 1.0 (http://www.oasis-open.org/committees/tc_home.php?wg_abbrev=wss). Podpis je uložený v rámci hlavičky SOAP správy, tzn. oddelene od tela správy prenášajúcej údaje. Štandard WSS implementuje podpis na základe štandardu xmldsig (<http://www.w3.org/TR/xmldsig-core>).

Požadované sú podpísané nasledovné časti:

- telo správy (s:Body),
- token mena/hesla používateľa (o:UsernameToken),
- časová pečiatka (u:Timestamp),
- špecifikácia názvu metódy webovej služby (a:Action),
- špecifikácia odosielateľa (a:ReplyTo),
- identifikátor správy (a:MessageID),
- špecifikácia cieľovej adresy služby (a:To).

3.2.2 Príklad SOAP správy

Nasledujúci príklad demonštruje štruktúru správy pozostávajúcej z elementov samotnej SOAP správy (envelope), hlavičky (header), elementov hlavičky špecifikácie adresácie a zabezpečenia a tela správy.

Začiatok

```
<s:Envelope
  xmlns:s="http://www.w3.org/2003/05/soap-envelope"
  xmlns:a="http://schemas.xmlsoap.org/ws/2004/08/addressing"
  xmlns:u="http://docs.oasis-open.org/wss/2004/01/oasis-200401-wss-wssecurity-utility-1.0.xsd">
<s:Header>
```

WS-Addressing

```
<a:Action s:mustUnderstand="1" u:Id="id-17567474" xmlns:u="http://docs.oasis-open.org/wss/2004/01/oasis-200401-wss-wssecurity-utility-1.0.xsd">http://sfera.sk/xmtrade/oze/services/NazovSluzby/2013/03/NazovSluzbyContract/NazovMetody</a:Action>
<a:ReplyTo s:mustUnderstand="1" u:Id="id-235207" xmlns:u="http://docs.oasis-open.org/wss/2004/01/oasis-200401-wss-wssecurity-utility-1.0.xsd">
  <a:Address>http://schemas.xmlsoap.org/ws/2004/08/addressing/role/anonymous</a:Address>
</a:ReplyTo>
<a:MessageID s:mustUnderstand="1" u:Id="id-11090325" xmlns:u="http://docs.oasis-open.org/wss/2004/01/oasis-200401-wss-wssecurity-utility-1.0.xsd">b83ac27b-9a4f-40e3-a782-96df2cbea73e</a:MessageID>
<a:To s:mustUnderstand="1" u:Id="id-27256294" xmlns:u="http://docs.oasis-open.org/wss/2004/01/oasis-200401-wss-wssecurity-utility-1.0.xsd">AdresaSluzby</a:To>
```

WS-Security

```

<o:Security xmlns:o="http://docs.oasis-open.org/wss/2004/01/oasis-200401-wss-wssecurity-secext-1.0.xsd">
  <o:BinarySecurityToken EncodingType="http://docs.oasis-open.org/wss/2004/01/oasis-200401-wss-message-security-1.0#Base64Binary" ValueType="http://docs.oasis-open.org/wss/2004/01/oasis-200401-wss-x509-token-profile-1.0#X509v3" u:Id="CertId-17206535" xmlns:u="http://docs.oasis-open.org/wss/2004/01/oasis-200401-wss-wssecurity-utility-1.0.xsd"><!-- REMOVED -->
</o:BinarySecurityToken>
  <d:Signature Id="Signature-190585" xmlns:d="http://www.w3.org/2000/09/xmldig#">
    <d:SignedInfo>
      <d:CanonicalizationMethod Algorithm="http://www.w3.org/2001/10/xml-exc-c14n#" />
      <d:SignatureMethod Algorithm="http://www.w3.org/2000/09/xmldig#rsa-sha1" />
      <d:Reference URI="#UsernameToken-13236543">
        <d:Transforms><d:Transform Algorithm="http://www.w3.org/2001/10/xml-exc-c14n#" />
          </d:Transforms>
        <d:DigestMethod Algorithm="http://www.w3.org/2000/09/xmldig#sha1" />
        <d:DigestValue>lm0E+rpDJ8oSP8Fh+ZlqZRiMjc8=</d:DigestValue>
      </d:Reference>
      <d:Reference URI="#Timestamp-2175170">
        <d:Transforms><d:Transform Algorithm="http://www.w3.org/2001/10/xml-exc-c14n#" />
          </d:Transforms>
        <d:DigestMethod Algorithm="http://www.w3.org/2000/09/xmldig#sha1" />
        <d:DigestValue>02CsUFlAs77a6I3+BkQZ22TogWI=</d:DigestValue>
      </d:Reference>
      <d:Reference URI="#id-4652787">
        <d:Transforms><d:Transform Algorithm="http://www.w3.org/2001/10/xml-exc-c14n#" />
          </d:Transforms>
        <d:DigestMethod Algorithm="http://www.w3.org/2000/09/xmldig#sha1" />
        <d:DigestValue>ktXRJoijcGSFrHaUKaLXUnH43XU=</d:DigestValue>
      </d:Reference>
      <d:Reference URI="#id-17567474">
        <d:Transforms><d:Transform Algorithm="http://www.w3.org/2001/10/xml-exc-c14n#" />
          </d:Transforms>
        <d:DigestMethod Algorithm="http://www.w3.org/2000/09/xmldig#sha1" />
        <d:DigestValue>1lOeuXRDI1Gs5IX+zvaWuFThVzw=</d:DigestValue>
      </d:Reference>
      <d:Reference URI="#id-11090325">
        <d:Transforms><d:Transform Algorithm="http://www.w3.org/2001/10/xml-exc-c14n#" />
          </d:Transforms>
        <d:DigestMethod Algorithm="http://www.w3.org/2000/09/xmldig#sha1" />
        <d:DigestValue>ZsiiDzGRLHuyb8bKASKDo8ryoc=</d:DigestValue>
      </d:Reference>
      <d:Reference URI="#id-235207">
        <d:Transforms><d:Transform Algorithm="http://www.w3.org/2001/10/xml-exc-c14n#" />
          </d:Transforms>
        <d:DigestMethod Algorithm="http://www.w3.org/2000/09/xmldig#sha1" />
        <d:DigestValue>9p44ZJinb/97IP1X0C7yFayRHpc=</d:DigestValue>
      </d:Reference>
      <d:Reference URI="#id-27256294">
        <d:Transforms><d:Transform Algorithm="http://www.w3.org/2001/10/xml-exc-c14n#" />
          </d:Transforms>
        <d:DigestMethod Algorithm="http://www.w3.org/2000/09/xmldig#sha1" />
        <d:DigestValue>BCxp9HRQ6cJAykEdliom9mU86vA=</d:DigestValue>
      </d:Reference>
    </d:SignedInfo>
    <d:SignatureValue><!-- REMOVED --></d:SignatureValue>
    <d:KeyInfo Id="KeyId-33119438">
      <o:SecurityTokenReference u:Id="STRId-28732159" xmlns:u="http://docs.oasis-open.org/wss/2004/01/oasis-200401-wss-wssecurity-utility-1.0.xsd">
        <o:Reference URI="#CertId-17206535" ValueType="http://docs.oasis-open.org/wss/2004/01/oasis-200401-wss-x509-token-profile-1.0#X509v3" />
      </o:SecurityTokenReference>
    </d:KeyInfo>
  </d:Signature>
  <o:UsernameToken u:Id="UsernameToken-13236543" xmlns:u="http://docs.oasis-open.org/wss/2004/01/oasis-200401-wss-wssecurity-utility-1.0.xsd">
    <o:Username><!-- REMOVED --></o:Username>
    <o>Password Type="http://docs.oasis-open.org/wss/2004/01/oasis-200401-wss-username-token-profile-1.0#PasswordText"><!-- REMOVED --></o>Password>
  </o:UsernameToken>
  <u:Timestamp u:Id="Timestamp-2175170" xmlns:u="http://docs.oasis-open.org/wss/2004/01/oasis-200401-wss-wssecurity-utility-1.0.xsd">
    <u:Created>2009-07-01T09:24:06.011Z</u:Created>
    <u:Expires>2009-07-01T12:10:46.011Z</u:Expires>
  </u:Timestamp>
</o:Security>

```

Ukončenie hlavičky + telo + ukončenie správy

```

</s:Header>
  <s:Body u:Id="id-4652787">
    <!-- telo poziadavky -->
  </s:Body>
</s:Envelope>

```

3.2.3 Autentifikácia a autorizácia volania webovej služby

Webové služby sú zabezpečené voči neautorizovanému použitiu. Používateľ systému musí mať pridelené používateľské konto v systéme XMtrade®/OZE s klientskym certifikátom na podpisovanie a overenie identity. Používateľ musí mať pridelené práva na volanie relevantných webových služieb.

3.3 Opis webových služieb

Opis webových služieb informačného systému zúčtovateľa podpory XMtrade®/OZE je daný vo forme WSDL (<http://www.w3.org/TR/wsdl>) dokumentov na nasledovných adresách.

3.3.1 Produkčné prostredie**Tabuľka 4** Opis webových služieb XMtrade®/OZE - produkčné prostredie

Názov webovej služby	Adresa služby/WSDL dokumentu
Invoices	https://oze.okte.sk/interfaces/Invoices/service.svc https://oze.okte.sk/interfaces/Invoices/service.svc?wsdl

3.3.2 Testovacie prostredie**Tabuľka 5** Opis webových služieb XMtrade®/OZE- testovacie prostredie

Názov webovej služby	Adresa služby/WSDL dokumentu
Invoices	https://test-oze.okte.sk/interfaces/Invoices/service.svc https://test-oze.okte.sk/interfaces/Invoices/service.svc?wsdl

Adresy služieb testovacieho prostredia sú takmer zhodné s produkčným. Líšia sa len v názve domény adresy: test-oze.okte.sk namiesto oze.okte.sk.

4 ŠPECIFIKÁCIA DÁTOVÝCH ŠTRUKTÚR

Informačný systém zúčtovateľa podpory XMtrade®/OZE poskytuje rozhrania pre automatizovanú výmenu dát, v rámci ktorej sa používajú dátové štruktúry definované na báze formátov XML v súlade so štandardom UN/EDIFACT:

- APERAK (Application error and acknowledgement message),
- UTILMD (Utilities master data message),
- INVOIC (Invoice message).

Pre identifikáciu entít sa využíva štandard ENTSO-E:

- EIC (Energy Identification Coding Scheme)

Tabuľka 6 Prehľad dátových tokov a štruktúr

Rozhranie	Proces	ID	Smer	Formát	Používateľ
Fakturačné podklady	Sprístupnenie súhrnných podkladov denného vyhodnotenia výkupu	E-10_01	Vstup	UTILMD 702	Výkupca
			Výstup	INVOIC 611	
			Výstup	INVOIC 601	
	Sprístupnenie podkladov sumárneho vyhodnotenia výkupu	E-10_02	Vstup	UTILMD 702	Výrobca
			Výstup	INVOIC 602	
	Sprístupnenie súhrnných podkladov sumárneho vyhodnotenia výkupu	E-10_03	Vstup	UTILMD 702	Výkupca
			Výstup	INVOIC 612	
			Výstup	INVOIC 602	
	Sprístupnenie podkladov opravného vyhodnotenia výkupu	E-10_04	Vstup	UTILMD 702	Výrobca
			Výstup	INVOIC 603	
	Sprístupnenie súhrnných podkladov opravného vyhodnotenia výkupu	E-10_05	Vstup	UTILMD 702	Výkupca
			Výstup	INVOIC 613	
Výstup			INVOIC 603		

4.1 Všeobecná špecifikácia dátovej štruktúry UTILMD

Systém zúčtovania podpory XMtrade®/OZE používa dátovú štruktúru UTILMD pre žiadosť o sprístupnenie údajov (E-10). Pre identifikáciu subjektov, výrobní a generátorov v správe sa využíva štandard EIC.

Dátová štruktúra UTILMD sa skladá z týchto segmentov:

Tabuľka 7 Prehľad segmentov štruktúry UTILMD

Segment UTILMD			Názov segmentu
I.	II.	III.	
UNH			Hlavička správy
BGM			Začiatok správy
DTM			Dátum a čas správy
RFF			Číslo stránky
NAD			Odosielateľ
NAD			Príjemca
IDE	DTM		Dátum začiatku obdobia
IDE	DTM		Dátum konca obdobia
IDE	AGR		Žiadosť o sprístupnenie údajov
IDE	NAD		Výkupca (poskytovateľ podpory)
UNT			Pätička správy

UNH - hlavička správy

Sekcia hlavičky správy obsahuje hodnoty jednotlivých atribútov podľa nasledovnej tabuľky.

Atribút	Hodnota	Opis	Použitie
REFERENCENUMBER	<identifikátor správy>	Jednoznačný identifikátor správy na strane odosielateľa. Môže byť použité sekvenčné číslovanie, ktoré identifikuje jednotlivé správy v rámci jednej dátovej výmeny. Maximálne 14 znakov.	Povinné
IDENTIFIER	„UTILMD“	Konštanta	Povinné
VERSIONNUMBER	„D“	Konštanta	Povinné
RELEASENUMBER	„01C“	Konštanta	Povinné
CONTROLAGENCY	„UN“	Konštanta	Povinné

Atribút	Hodnota	Opis	Použitie
ASSOCCODE	„E4SK40“	Konštanta	Povinné
ACCESSREF	<identifikátor obchodného prípadu>	Jednoznačný identifikátor obchodného prípadu. Odporúča sa uviesť Číslo správy - REFERENCENUMBER. Maximálne 35 znakov.	Povinné nekontrolované

BGM - začiatok správy

Sekcia začiatku správy obsahuje hodnoty jednotlivých atribútov podľa nasledovnej tabuľky.

Atribút	Hodnota	Opis	Použitie
NAME	<číslo typu správy>	Číslo typu správy.	Povinné
CODELISTAGENCY	„SKE“	Konštanta	Povinné
DOCUMENTNUMBER	<globálny identifikátor správy>	Jednoznačný ID správy v rámci globálnej komunikácie. Zabezpečí sa doplnením prefixu EIC odosielateľa pred identifikátor správy. <EIC odosielateľa>.<UNH.REFERENCE NUMBER> Maximálne 35 znakov.	Povinné
DOCUMENTFUNC	„9“	Konštanta	Povinné
RESPONSETYPE	{„AB“, „NA“}	Konštanta = NA (nevyžaduje sa odpoveď). Konštanta = AB (vyžaduje sa odpoveď). IS OZE sa neriadia nastavením tejto hodnoty.	Povinné nekontrolované

DTM - dátum a čas správy

Sekcia dátumu a času správy obsahuje hodnoty jednotlivých atribútov podľa nasledovnej tabuľky.

Atribút	Hodnota	Opis	Použitie
DATUMQUALIFIER	„137“	Konštanta	Povinné
DATUM	<RRRRMMDDHHmm>	Lokálny dátum a čas správy: <ul style="list-style-type: none"> • RRRR – rok • MM – mesiac • DD – deň • HH – hodina • mm – minúta 	Povinné
FORMAT	„203“	Konštanta	Povinné

RFF - poradové číslo stránky

Sekcia poradové číslo stránky obsahuje hodnoty jednotlivých atribútov podľa nasledovnej tabuľky.

Atribút	Hodnota	Opis	Použitie
REFERENCEQUALIFIER	„ARO“	Konštanta	Nepovinné
REFERENCENUMBER	<poradové číslo stránky>	Poradové číslo stránky v rámci správy. Používa sa pri stránkovaných výstupoch.	Nepovinné

NAD - odosielateľ

Sekcia odosielateľa správy obsahuje hodnoty jednotlivých atribútov podľa nasledovnej tabuľky.

Atribút	Hodnota	Opis	Použitie
ACTION	„MS“	Konštanta	Povinné
PARTNER	<EIC odosielateľa>	Identifikátor odosielateľa správy. Uvedie sa EIC kategórie X odosielateľa správy. Maximálne 16 znakov.	Povinné
CODELISTAGENCY	„305“	Konštanta	Povinné

NAD - príjemca

Sekcia príjemcu správy obsahuje hodnoty jednotlivých atribútov podľa nasledovnej tabuľky.

Atribút	Hodnota	Opis	Použitie
ACTION	„MR“	Konštanta	Povinné
PARTNER	<EIC príjemcu>	Identifikátor príjemcu správy, uvádza sa OKTE - EIC OKTE: "24X-OT-SK----V". Maximálne 16 znakov.	Povinné
CODELISTAGENCY	„305“	Konštanta	Povinné

IDE - identifikácia objektu

Sekcia identifikácie objektu správy obsahuje hodnoty jednotlivých atribútov podľa nasledovnej tabuľky.

Atribút	Hodnota	Opis	Použitie
OBJECT_TYPE	„24“	Konštanta	Povinné

IDE-DTM - vyhodnocované obdobie od

Sekcia dátumu začiatku platnosti zmluvy obsahuje hodnoty jednotlivých atribútov podľa nasledovnej tabuľky.

Atribút	Hodnota	Opis	Použitie
DATUMQUALIFIER	„92“	Konštanta	Povinné
DATUM	<RRRRMMDD>	Lokálny čas vyhodnocovaného obdobia od: Uvádza sa dátum začiatku obdobia, za ktoré sú pripravené fakturačné podklady. Dátum je vo formáte RRRMMDDHHmm. RRRR – rok MM – mesiac DD – deň	Povinné
FORMAT	„102“	Konštanta	Povinné

IDE-DTM - vyhodnocované obdobie do

Sekcia dátumu ukončenia platnosti zmluvy obsahuje hodnoty jednotlivých atribútov podľa nasledovnej tabuľky.

Atribút	Hodnota	Opis	Použitie
DATUMQUALIFIER	„93“	Konštanta	Povinné
DATUM	<RRRRMMDD>	Lokálny čas vyhodnocovaného obdobia od: Uvádza sa dátum začiatku obdobia, za ktoré sú pripravené fakturačné podklady. Dátum je vo formáte RRRMMDDHHmm. RRRR – rok MM – mesiac DD – deň	Povinné
FORMAT	„102“	Konštanta	Povinné

IDE-AGR - žiadosť o sprístupnenie údajov

Sekcia žiadosti o sprístupnenie údajov/Príznak notifikácie obsahuje hodnoty jednotlivých atribútov podľa nasledovnej tabuľky.

Atribút	Hodnota	Opis	Použitie
AGREE_TYPE_ID	„OR“	Konštanta	Povinné
AGREE_TYPE_DESCRIPTION	“ORI”	Konštanta	Povinné
AGREE_TYPE_AGENCY	„SKE“	Konštanta	Povinné
AGREE_TYPE	{E-10_02, E-10_02, E-10_03, E-10_04, E-10_05}	<ul style="list-style-type: none"> E-10_01 = Sprístupnenie podkladov denného vyhodnotenia výkupu E-10_02 = Sprístupnenie podkladov sumárneho vyhodnotenia výkupu E-10_03 = Sprístupnenie súhrnných podkladov sumárneho vyhodnotenia výkupu E-10_04 = Sprístupnenie podkladov opravného vyhodnotenia výkupu E-10_05 = Sprístupnenie súhrnných podkladov opravného vyhodnotenia výkupu 	Povinné

IDE-NAD - výkupca

Sekcia bilančnej skupiny obsahuje hodnoty jednotlivých atribútov podľa nasledovnej tabuľky.

Atribút	Hodnota	Opis	Použitie
ACTION	„VYK“	Konštanta	Nepovinné
PARTNER	<EIC výkupcu>	Identifikátor výkupcu, ktorý u výrobcu realizuje výkup. Prípadne zúčtovateľa podpory. Maximálne 16 znakov.	Nepovinné
CODELISTAGENCY	„305“	Konštanta	Nepovinné

UNT - pätička správy

Sekcia pätičky správy obsahuje hodnoty jednotlivých atribútov podľa nasledovnej tabuľky.

Atribút	Hodnota	Opis	Použitie
NUMSEG	<počet segmentov>	Kontrolný počet všetkých segmentov v správe.	Povinné
REFNUM	<identifikátor správy>	Kontrolné zopakovanie identifikátora správy.	Povinné

4.2 Všeobecná špecifikácia dátovej štruktúry INVOIC

System zúčtovateľa podpory výroby elektriny z obnoviteľných zdrojov energie a vysokoúčinnou kombinovanou výrobou elektriny a tepla XMtrade®/OZE používa dátovú štruktúru INVOIC pre sprístupňovanie fakturačných podkladov (E-10). Pre identifikáciu subjektov, výrobní v správe sa využíva štandard EIC.

Dátová štruktúra INVOIC sa skladá z týchto segmentov:

Tabuľka 8 Prehľad segmentov štruktúry INVOIC

Segment INVOIC				Názov segmentu
I.	II.	III.	IV.	
	UNH			Hlavička správy
	BGM			Začiatok správy
	DTM			Dátum a čas správy
	<u>DTM</u>			Začiatok obdobia
	DTM			Koniec obdobia
	DTM			Dátum vytvorenia zostavy
	DTM			Dátum dodania
	RFF			Identifikátor fakturačného podkladu pre referencovanie

Segment INVOIC				Názov segmentu
I.	II.	III.	IV.	
	RFF			Číslo zmluvy
	RFF			Variabilný symbol
	RFF			Konštantný symbol
	NAD			Odosielateľ
	FII			Bankový účet odosielateľa
	FII	RFF		IČO odosielateľa
	FII	RFF		DIČ odosielateľa
	FII	RFF		IČ DPH odosielateľa
	FII	RFF		Identifikátor SAP
	NAD			Príjemca
	FII			Bankový účet príjemcu
	FII	RFF		IČO príjemcu
	FII	RFF		DIČ príjemca
	FII	RFF		IČ DPH príjemca
	FII	RFF		Identifikátor SAP
	FTX			Referencia na zoznam opravovaných dokladov
	FTX			Informácia o zápise v registri
	LIN			Hlavička riadku zostavy
	LIN	QTY		Množstvo
	LIN	DTM		Začiatok obdobia
	LIN	DTM		Koniec obdobia
	LIN	MOA		Čiastka
	LIN	PRI		Cena
	LIN	RFF		Číslo cenového rozhodnutia
	LIN	RFF		Koeficient pre krátenie doplatku
	LIN	LOC		Entita
	ALC			Platba
	ALC	QTY		Množstvo
	ALC	CUX		Mena
	ALC	MOA		Čiastka, Oprava čiastky, DPH
	ALC	TAX		DPH

Segment INVOIC				Názov segmentu
I.	II.	III.	IV.	
	ALC	TAX	MOA	Čiastka dane
	MOA			Platba celkom
	UNT			Pätička správy

UNH - hlavička správy

Sekcia hlavičky správy obsahuje hodnoty jednotlivých atribútov podľa nasledovnej tabuľky.

Atribút	Hodnota	Opis	Použitie
REFERENCENUMBER	<identifikátor správy>	Jednoznačný identifikátor správy na strane odosielateľa. Môže byť použité sekvenčné číslovanie, ktoré identifikuje jednotlivé správy v rámci jednej dátovej výmeny. Maximálne 14 znakov.	Povinné
IDENTIFIER	„INVOIC“	Konštanta	Povinné
VERSIONNUMBER	„D“	Konštanta	Povinné
RELEASENUMBER	„96A“	Konštanta	Povinné
CONTROLAGENCY	„UN“	Konštanta	Povinné
ASSOCCODE	„E4SK40“	Konštanta	Povinné
ACCESSREF	<identifikátor fakturačného podkladu>	Identifikátor fakturačného podkladu. Maximálne 35 znakov.	Povinné

BGM - začiatok správy

Sekcia začiatku správy obsahuje hodnoty jednotlivých atribútov podľa nasledovnej tabuľky.

Atribút	Hodnota	Opis	Použitie
NAME	<číslo typu správy>	Číslo typu správy.	Povinné
CODELISTAGENCY	„SKE“	Konštanta	Povinné
DOCUMENTNUMBER	<globálny identifikátor správy>	Jednoznačný ID správy v rámci globálnej komunikácie. Zabezpečí sa doplnením prefixu EIC odosielateľa pred identifikátor správy. <EIC odosielateľa>.<UNH.REFERENCENUMBER> Maximálne 35 znakov.	Povinné
DOCUMENTFUNC	„9“	Konštanta	Povinné
RESPONSETYPE	„NA“	Konštanta = NA (nevyžaduje sa odpoveď).	Povinné

DTM - dátum a čas správy

Sekcia dátumu a času správy obsahuje hodnoty jednotlivých atribútov podľa nasledovnej tabuľky.

Atribút	Hodnota	Opis	Použitie
DATUM_QUALIFIER	„137“	Konštanta	Povinné
DATUM	<RRRRMMDDHHmm>	Lokálny dátum a čas správy: <ul style="list-style-type: none"> • RRRR – rok • MM – mesiac • DD – deň • HH – hodina • mm – minúta 	Povinné
FORMAT	„203“	Konštanta	Povinné

DTM - začiatok obdobia

Sekcia začiatku fakturačného obdobia obsahuje hodnoty jednotlivých atribútov podľa nasledovnej tabuľky.

Atribút	Hodnota	Opis	Použitie
DATUM_QUALIFIER	„167“	Konštanta	Povinné
DATUM	<RRRRMMDD>	Začiatok zúčtovacieho obdobia - ak správa obsahuje viac intervalov zúčtovania, uvádza sa minimálna hodnota. Pre správu 601, 602 a 603 sa uvádza začiatok fakturačného obdobia položky pre výrobcu. Formát dátumu: <ul style="list-style-type: none"> • RRRR – rok • MM – mesiac • DD – deň 	Povinné
FORMAT	„102“	Konštanta	Povinné

DTM - koniec obdobia

Sekcia konca fakturačného obdobia obsahuje hodnoty jednotlivých atribútov podľa nasledovnej tabuľky.

Atribút	Hodnota	Opis	Použitie
DATUM_QUALIFIER	„168“	Konštanta	Povinné
DATUM	<RRRRMMDD>	Koniec zúčtovacieho obdobia - ak správa obsahuje viac intervalov zúčtovania, uvádza sa 601, 602 a 603 hodnota. Pre správu 601 sa uvádza koniec fakturačného obdobia položky pre výrobcu. Formát dátumu: <ul style="list-style-type: none"> • RRRR – rok • MM – mesiac • DD – deň 	Povinné
FORMAT	„102“	Konštanta	Povinné

DTM - dátum vytvorenia zostavy

Sekcia dátumu vytvorenia zostavy obsahuje hodnoty jednotlivých atribútov podľa nasledovnej tabuľky.

Atribút	Hodnota	Opis	Použitie
DATUM_QUALIFIER	„169“	Konštantá	Povinný
DATUM	<RRRRMMDD>	Dátum vyhotovenia zostavy Formát dátumu: <ul style="list-style-type: none"> • RRRR – rok • MM – mesiac • DD – deň 	Povinný
FORMAT	„102“	Konštantá	Povinný

DTM - dátum dodania

Sekcia dátumu dodania obsahuje hodnoty jednotlivých atribútov podľa nasledovnej tabuľky.

Atribút	Hodnota	Opis	Použitie
DATUM_QUALIFIER	„170“	Konštantá	Podmienene povinný
DATUM	<RRRRMMDD>	Dátum dodania Formát dátumu: <ul style="list-style-type: none"> • RRRR – rok • MM – mesiac • DD – deň 	Podmienene povinný
FORMAT	„102“	Konštantá	Podmienene povinný

RFF - identifikátor fakturačného podkladu pre referencovanie

Sekcia identifikátora fakturačného podkladu pre referencovanie obsahuje hodnoty jednotlivých atribútov podľa nasledovnej tabuľky.

Atribút	Hodnota	Opis	Použitie
REFERENCEQUALIFIER	„IVO“	Konštantá IVO.	Nepovinné
REFERENCENUMBER	<referenčné číslo podkladu>	Identifikátor fakturačného podkladu, ktorý súži na referencovanie medzi správami INVOICE. Interný identifikátor riadku zostavy (použije sa hodnota z položky ACCESSREF).	Nepovinné

RFF - Číslo zmluvy

Sekcia identifikátora číslo zmluvy obsahuje hodnoty jednotlivých atribútov podľa nasledovnej tabuľky.

Atribút	Hodnota	Opis	Použitie
REFERENCEQUALIFIER	„IVZ“	Konštanta IVZ.	Povinné
REFERENCENUMBER	<číslo zmluvy>	Identifikátor číslo zmluvy identifikuje číslo zmluvy medzi odosielateľom a príjemcom fakturačných podkladov.	Povinné

RFF - Variabilný symbol

Sekcia identifikátora variabilný symbol obsahuje hodnoty jednotlivých atribútov podľa nasledovnej tabuľky.

Atribút	Hodnota	Opis	Použitie
REFERENCEQUALIFIER	„IVS“	Konštanta IVS.	Povinné
REFERENCENUMBER	<variabilný symbol>	Identifikátor pre identifikáciu platby pre príjemcu platby.	Povinné

RFF - Konštantný symbol

Sekcia identifikátora konštantný symbol obsahuje hodnoty jednotlivých atribútov podľa nasledovnej tabuľky.

Atribút	Hodnota	Opis	Použitie
REFERENCEQUALIFIER	„IKS“	Konštanta IKS.	Povinné
REFERENCENUMBER	<variabilný symbol>	Identifikátor konštantný symbol.	Povinné

NAD - odosielateľ

Sekcia odosielateľa obsahuje hodnoty jednotlivých atribútov podľa nasledovnej tabuľky.

Atribút	Hodnota	Opis	Použitie
PARTYFUNCTIONCODEQUALIFIER	„CZ“	Konštanta CZ.	Povinné
NAME	<Názov spoločnosti>	Názov spoločnosti.	Povinné
PARTNER	<EIC odosielateľa>	Identifikátor odosielateľa. Uvedie sa EIC kategórie X odosielateľa. V prípade OKTE sa uvádza EIC OKTE: "24X-OT-SK-----V". Maximálne 16 znakov.	Povinné
STREET	<Ulica, súpisné a orientačné číslo>	Ulica, súpisné a orientačné číslo.	Povinné
CITYNAME	<Názov obce>	Mesto/obec	Povinné
POSTALIDENTIFICATIONCODE	<PSC>	PSC	Povinné
COUNTRYIDENTIFIER	<identifikátor štátu>	Identifikátor štátu.	Povinné
CODELISTAGENCY	„305“	Konštanta	Povinné

FII - bankový účet odosielateľa

Sekcia bankový účet odosielateľa faktúry obsahuje hodnoty jednotlivých atribútov podľa nasledovnej tabuľky.

Atribút	Hodnota	Opis	Použitie
PARTYFUNCTIONCODEQUALIFIER	„CZ“	Konštanta CZ.	Nepovinné
ACCOUNTHOLDERIDENTIFIER	<IBAN>	číslo účtu odosielateľa vo formáte IBAN. Maximálne 34 znakov.	Nepovinné
INSTITUTIONNAME CODE	<BIC>	BIC SWIFT kód je kód banky v medzinárodnom formáte. Konštanta	Nepovinné

FII - RFF - IČO odosielateľa

Sekcia IČO odosielateľa faktúry obsahuje hodnoty jednotlivých atribútov podľa nasledovnej tabuľky.

Atribút	Hodnota	Opis	Použitie
REFERENCEQUALIFIER	„ICO“	Konštanta ICO.	Nepovinné
REFERENCENUMBER	<ICO>	IČO odosielateľa. Maximálne 34 znakov.	Nepovinné

FII - RFF - DIČ odosielateľa

Sekcia DIČ odosielateľa faktúry obsahuje hodnoty jednotlivých atribútov podľa nasledovnej tabuľky.

Atribút	Hodnota	Opis	Použitie
REFERENCEQUALIFIER	„DIC“	Konštanta DIC.	Nepovinné
REFERENCENUMBER	<DIC>	DIČ odosielateľa. Maximálne 34 znakov.	Nepovinné

FII - RFF - IČ DPH odosielateľa

Sekcia IČ DPH odosielateľa faktúry obsahuje hodnoty jednotlivých atribútov podľa nasledovnej tabuľky.

Atribút	Hodnota	Opis	Použitie
REFERENCEQUALIFIER	„DPH“	Konštanta DPH.	Nepovinné
REFERENCENUMBER	<IČ DPH>	DIČ odosielateľa. Maximálne 34 znakov.	Nepovinné

FII - RFF - Identifikátor SAP

Sekcia Identifikátor SAP odosielateľa faktúry obsahuje hodnoty jednotlivých atribútov podľa nasledovnej tabuľky.

Atribút	Hodnota	Opis	Použitie
REFERENCEQUALIFIER	„SAP“	Konštanta SAP.	Nepovinné
REFERENCENUMBER	<Identifikátor SAP>	Identifikátor SAP odosielateľa. Maximálne 34 znakov.	Nepovinné

NAD - príjemca

Sekcia príjemcu faktúry obsahuje hodnoty jednotlivých atribútov podľa nasledovnej tabuľky.

Atribút	Hodnota	Opis	Použitie
PARTYFUNCTIONCODEQUALIFIER	„AK“	Konštanta AK.	Povinné
NAME	<Názov spoločnosti>	Názov spoločnosti.	Povinné
PARTNER	<EIC odosielateľa>	Identifikátor príjemcu. Uvedie sa EIC kategórie X príjemcu. V prípade OKTE sa uvádza EIC OKTE: “24X-OT-SK-----V”. Maximálne 16 znakov.	Povinné
STREET	<Ulica, súpisné a orientačné číslo>	Ulica, súpisné a orientačné číslo	Povinné
CITYNAME	<Obec>	Mesto/obec	Povinné
POSTALIDENTIFICATIONCODE	<PSČ>	PSČ	Povinné
COUNTRYIDENTIFIER	<identifikátor štátu>	Identifikátor štátu.	Povinné
CODELISTAGENCY	„305“	Konštanta	Povinné

FII - bankový účet príjemca

Sekcia bankový účet príjemcu faktúry obsahuje hodnoty jednotlivých atribútov podľa nasledovnej tabuľky.

Atribút	Hodnota	Opis	Použitie
PARTYFUNCTIONCODEQUALIFIER	„AK“	Konštanta AK.	Nepovinné
ACCOUNTHOLDERIDENTIFIER	<IBAN>	Číslo účtu príjemcu vo formáte IBAN. Maximálne 34 znakov.	Nepovinné
INSTITUTIONNAMECODE	<BIC>	BIC SWIFT kód je kód banky v medzinárodnom formáte. Konštanta	Nepovinné

FII - RFF - IČO príjemca

Sekcia IČO príjemcu faktúry obsahuje hodnoty jednotlivých atribútov podľa nasledovnej tabuľky.

Atribút	Hodnota	Opis	Použitie
REFERENCEQUALIFIER	„ICO“	Konštanta ICO.	Nepovinné
REFERENCENUMBER	<ICO>	IČO príjemcu. Maximálne 34 znakov.	Nepovinné

FII - RFF - DIČ príjemca

Sekcia DIČ príjemcu faktúry obsahuje hodnoty jednotlivých atribútov podľa nasledovnej tabuľky.

Atribút	Hodnota	Opis	Použitie
REFERENCEQUALIFIER	„DIC“	Konštanta DIC.	Nepovinné
REFERENCENUMBER	<DIC>	DIČ príjemcu. Maximálne 34 znakov.	Nepovinné

FII - RFF - IČ DPH príjemca

Sekcia IČ DPH príjemcu faktúry obsahuje hodnoty jednotlivých atribútov podľa nasledovnej tabuľky.

Atribút	Hodnota	Opis	Použitie
REFERENCEQUALIFIER	„DPH“	Konštanta DPH.	Nepovinné
REFERENCENUMBER	<IČ DPH>	IČ DPH príjemcu. Maximálne 34 znakov.	Nepovinné

FTX - Referencia na zoznam opravovaných dokladov

Sekcia referencia na zoznam opravovaných dokladov obsahuje hodnoty jednotlivých atribútov podľa nasledovnej tabuľky.

Atribút	Hodnota	Opis	Použitie
TEXT_SUBJECT_QUALIFIER	„CRB“	Konštanta CRB.	Povinné
FREETEXTCODE	„3“	Konštanta 3.	Povinné
FREETEXTVALUECODE	„1“		

Atribút	Hodnota	Opis	Použitie
FREE_TEXT_1	Voliteľný text 512	Zoznam identifikátorov opravovaných faktúr oddelených bodkočiarkou ACCESSREF z pôvodných podkladov.	Povinné
FREE_TEXT_2	Voliteľný text 512	Zoznam identifikátorov opravovaných faktúr oddelených bodkočiarkou ACCESSREF z pôvodných podkladov.	Nepovinné
FREE_TEXT_3	Voliteľný text 512	Zoznam identifikátorov opravovaných faktúr oddelených bodkočiarkou ACCESSREF z pôvodných podkladov.	Nepovinné
FREE_TEXT_4	Voliteľný text 512	Zoznam identifikátorov opravovaných faktúr oddelených bodkočiarkou ACCESSREF z pôvodných podkladov.	Nepovinné

FTX - Informácia o zápise v registri

Sekcia informácia o zápise v registri obsahuje hodnoty jednotlivých atribútov podľa nasledovnej tabuľky.

Atribút	Hodnota	Opis	Použitie
TEXTSUBJECTQUALIFIER	„INV“	Konštanta INV.	Povinné
FREETEXTCODE	„2“	Identifikátor konštantný symbol.	Povinné
FREETEXTVALUECODE	01, 02, 03	Typ: 01 - Živnostník 02 - Fyzická osoba 03 - Právnická osoba	Povinné
FREE_TEXT_1	Voliteľný text 512	Informácia o zápise v registri. Voľný text popisu - text z číselníka - max 512 znakov.	Nepovinné

LIN - hlavička riadku zostavy

Sekcia hlavičky riadku zostavy obsahuje hodnoty jednotlivých atribútov podľa nasledovnej tabuľky.

Atribút	Hodnota	Opis	Použitie
LINE_ITEM_NUMBER	<číslo riadku>	1, 2, ..., n - sekvenčné číslovanie položiek v správe.	Povinné
ACTION_REQUEST_NUMBER_CODE	<typ riadku>	Uvedie sa význam riadku: <ul style="list-style-type: none"> VYK – pre vyhodnotenia výkupu DOP – pre vyhodnotenia doplatok 	Povinné
ITEM_NUMBER	<Význam riadku>	Uvedie sa jedna z nasledovných hodnôt: <ul style="list-style-type: none"> VYR – podklady za konkrétnu výrobu pre správy 601, 602 a 603. Výrobňa je identifikovaná v sekciách. VYK_MES - indikácia, že je podklad vystavený pre výrobcov, ktorým je výkup účtovaný na mesačnej báze. Platí pre správy 611, 612 a 613. VYK_ROK - indikácia, že je podklad vystavený pre výrobcov, ktorým je výkup účtovaný na ročnej báze. Platí pre správy 611, 612 a 613. ODMENA_VYKUP - Odmena výkupcu, uvádza sa v rámci správ 612 a 613. 	Povinné
CODE_LIST_RESPONSIBLE_AGENCY	„SKE“	Konštanta	Povinné

LIN-QTY - množstvo

Sekcia množstva obsahuje hodnoty jednotlivých atribútov podľa nasledovnej tabuľky.

Atribút	Hodnota	Opis	Použitie
QUANTITY_QUALIFIER	{„47“, „48“}	Uvedie sa jedna z nasledovných hodnôt: <ul style="list-style-type: none"> • 47 - pre namerané množstvo - pre správy 601, 602, 603, 611, 612 a 613. • 48 – pre množstvo oprava, platí pre správy 603 a 613. 	Povinné
QUANTITY	<množstvo>	Množstvo s presnosťou na 6 desatinných miest. Položka môže obsahovať aj záporné hodnoty.	Povinné
MEASURE_UNIT_QUALIFIER	{„MWH“}	Uvedie sa jedna z nasledovných hodnôt: <ul style="list-style-type: none"> • „MWH“ - MWh - pre ostatné LIN elementy. 	Povinné

LIN-DTM - začiatok obdobia

Sekcia začiatku obdobia obsahuje hodnoty jednotlivých atribútov podľa nasledovnej tabuľky.

Atribút	Hodnota	Opis	Použitie
DATUMQUALIFIER	„167“	Konštanta	Povinné
DATUM	<RRRRMMDD>	Začiatok zúčtovacieho obdobia výroby. Formát dátumu: <ul style="list-style-type: none"> • RRRR – rok • MM – mesiac • DD – deň 	Povinné
FORMAT	„102“	Konštanta	Povinné

LIN-DTM - koniec obdobia

Sekcia konca obdobia obsahuje hodnoty jednotlivých atribútov podľa nasledovnej tabuľky.

Atribút	Hodnota	Opis	Použitie
DATUMQUALIFIER	„168“	Konštanta	Povinné
DATUM	<RRRRMMDD>	Koniec zúčtovacieho obdobia výroby. Formát dátumu: <ul style="list-style-type: none"> • RRRR – rok • MM – mesiac • DD – deň 	Povinné
FORMAT	„102“	Konštanta	Povinné

LIN-MOA - čiastka

Sekcia čiastky obsahuje hodnoty jednotlivých atribútov podľa nasledovnej tabuľky.

Atribút	Hodnota	Opis	Použitie
MONETARY_AMOUNT_TYPE	„66, 67“	66 v prípade ak sa jedná o správu 601, 602, 603, 611, 612 a 613 67 v prípade ak sa jedná o správu 603 a 613.	Povinné
MONETARY_AMOUNT_VALUE	<čiastka>	Uvádza sa čiastka vypočítaná ako Množstvo (QUANTITY) * Jednotková cena (PRICE). V prípade správ 603 a 613 sa uvádza čiastka opravy. V rámci správ 603 a 613 (opravný fakturačný podklad) sa uvedie oprava.	Povinné

LIN-PRI - jednotková cena

Sekcia jednotkovej ceny obsahuje hodnoty jednotlivých atribútov podľa nasledovnej tabuľky.

Atribút	Hodnota	Opis	Použitie
PRICE_QUALIFIER	„AAA, AAB, AAD“	Uvedie sa cena. AAA – Cenový index AAB – Cena z cenového rozhodnutia (limitná cena) AAD – Jednotková cena pre doplatok	Povinné
PRICE	<jednotková cena>	Uvádza sa jednotková cena. S presnosťou na 6 desatinných miest.	Povinné
PRICE_TYPE_CODED	„CT“	Konštanta	Povinné

LIN-RFF - číslo cenového rozhodnutia

Sekcia číslo cenového rozhodnutia obsahuje hodnoty jednotlivých atribútov podľa nasledovnej tabuľky.

Atribút	Hodnota	Opis	Použitie
REFERENCEQUALIFIER	„CRB“	Konštanta	Nepovinné
REFERENCENUMBER	<CCCC/YYYYY/AAAA>	Číslo cenového rozhodnutia v tvare CCCC/YYYYY/AAAA. Obvykle pozostáva z: <ul style="list-style-type: none"> CCCC - reprezentuje poradové číslo cenového rozhodnutia, YYYY - rok vydania cenového rozhodnutia ÚRSO, AAAA - špecifikácia cenového rozhodnutia, pozostáva najviac zo 4 znakov. Maximálne 20 znakov.	Nepovinné

LIN-RFF – Koeficient pre krátenie doplatenie

Sekcia koeficient pre krátenie doplatku obsahuje hodnoty jednotlivých atribútov podľa nasledovnej tabuľky.

Atribút	Hodnota	Opis	Použitie
REFERENCEQUALIFIER	„CKD“	Konštanta	Nepovinné
REFERENCENUMBER	Hodnota v rozsahu 0 - 0,99	Koeficient pre krátenie doplatku. Hodnota v rozsahu 0 - 0,99. Uvádza sa iba v prípade ak je aplikovaný koeficient pre krátenie doplatku, ktorý sa používa pre zníženie jednotkovej ceny pre podporu doplatkom. Ak nieje aplikovaný koeficient celá sekcia RFF sa vynechá.	Nepovinné

LIN-LOC - entita

Sekcia entity obsahuje hodnoty jednotlivých atribútov podľa nasledovnej tabuľky.

Atribút	Hodnota	Opis	Použitie
PLACE_QUALIFIER	„7“	Konštanta	Nepovinné
PLACE_ID	<EIC entity>	EIC kód entity, ku ktorej sa údaje v správe primárne vzťahujú. Jedná sa o EIC kód výrobné/generátora. Maximálne 16 znakov.	Nepovinné
CODE_LIST_RESPONSIBLE_AGENCY	„SKE“	Konštanta	Nepovinné

ALC - platba

Sekcia informácia o zápise v registri obsahuje hodnoty jednotlivých atribútov podľa nasledovnej tabuľky.

Atribút	Hodnota	Opis	Použitie
ALL_CODE	„1“	Konštanta 1.	Povinné
SPECIAL_SERVICE_CODED	„1“	Konštanta 1.	Povinné

ALC-QTY - množstvo

Sekcia množstva obsahuje hodnoty jednotlivých atribútov podľa nasledovnej tabuľky.

Atribút	Hodnota	Opis	Použitie
QUANTITY_QUALIFIER	{„47“, „48“}	Uvedie sa jedna z nasledovných hodnôt: <ul style="list-style-type: none"> • 47 - pre namerané množstvo - pre správy 601, 602, 603, 611, 612 a 613. • 48 - pre množstvo oprava, platí pre správy 603 a 613. 	Povinné
QUANTITY	<množstvo>	Množstvo s presnosťou na 6 desatinných miest. Položka môže obsahovať aj záporné hodnoty.	Povinné
MEASURE_UNIT_QUALIFIER	{„MWH“}	Uvedie sa jedna z nasledovných hodnôt: <ul style="list-style-type: none"> • „MWH“ - MWh - pre ostatné LIN elementy. 	Povinné

ALC-CUX - mena

Sekcia mena obsahuje hodnoty jednotlivých atribútov podľa nasledovnej tabuľky.

Atribút	Hodnota	Opis	Použitie
CURRENCY_DETAILS	„1“	Konštanta = 1	Povinné
CURRENCY_ID	“EUR”	Konštanta = EUR	Povinné

ALC-MOA - čiastka

Sekcia čiastky obsahuje hodnoty jednotlivých atribútov podľa nasledovnej tabuľky.

Atribút	Hodnota	Opis	Použitie
MONETARY_AMOUNT_TYPE	„1, 2, 3“	1 - Čiastka 2 - Čiastka oprava 3 - DPH 1 a 2 v prípade ak as jedná o správu 601, 602, 603, 611, 612 a 613. 1 a 2 v prípade ak sa jedná o správu 603 a 613.	Povinné
MONETARY_AMOUNT_VALUE	<čiastka>	Uvádza sa čiastka vypočítaná ako Množstvo (QUANTITY) * Jednotková cena (PRICE). V prípade správ 603 a 613 sa uvádza čiastka opravy. V rámci správ 603 a 613 (opravný fakturačný podklad) sa uvedie oprava.	Povinné

ALC-TAX - daň

Sekcia dane obsahuje hodnoty jednotlivých atribútov podľa nasledovnej tabuľky.

<u>Atribút</u>	<u>Hodnota</u>	<u>Opis</u>	<u>Použitie</u>
<u>DTF_FUNCTION</u>	„7“	<u>Konštanta</u>	<u>Podmienene povinný</u>
<u>DTF_TYPE</u>	“VAT”	<u>Konštanta</u>	<u>Podmienene povinný</u>
<u>DTF_RATE</u>	<u>Percento</u>	<u>Sadzba dane</u>	<u>Podmienene povinný</u>

ALC-TAX -MOA – čiastka dane

Sekcia čiastky dane obsahuje hodnoty jednotlivých atribútov podľa nasledovnej tabuľky.

<u>Atribút</u>	<u>Hodnota</u>	<u>Opis</u>	<u>Použitie</u>
<u>MONETARY_AMOUNT_TYPE</u>	„3“	<u>3 - DPH</u>	<u>Podmienene povinný</u>
<u>MONETARY_AMOUNT_VALUE</u>	<čiastka>	<u>Uvádza sa čiastka dane.</u>	<u>Podmienene povinný</u>

MOA - Platba celkom

Sekcia čiastky obsahuje hodnoty jednotlivých atribútov podľa nasledovnej tabuľky.

Atribút	Hodnota	Opis	Použitie
MONETARY_AMOUNT_TYPE	„1“	Obsahuje súčet všetkých MOA zaradených do sekcie ALC.	Povinné
MONETARY_AMOUNT_VALUE	<čiastka>	Uvádza sa celková čiastka ako súčet jednotlivých platieb v LIN elementoch.	Povinné

UNT - pätička správy

Sekcia pätičky správy obsahuje hodnoty jednotlivých atribútov podľa nasledovnej tabuľky.

Atribút	Hodnota	Opis	Použitie
NUMSEG	<počet segmentov>	Kontrolný počet všetkých segmentov v správe.	Povinné
REFNUM	<identifikátor správy>	Kontrolné zopakovanie identifikátora správy = REFERENCENUMBER.	Povinné

4.3 Všeobecná špecifikácia dátovej štruktúry APERAK

Systém operátora meraní a centrálnej fakturácie XMtrade®/OZE používa dátovú štruktúru APERAK (799) ako odpoveď, ktorá informuje o úspechu alebo neúspechu spracovania vstupnej správy. Pre identifikáciu subjektov v správe sa využíva štandard EIC.

Dátová štruktúra APERAK (799) sa skladá z týchto segmentov:

Tabuľka 9 Prehľad segmentov štruktúry APERAK

Segment APERAK					Názov segmentu
I.	II.	III.	IV.	V.	
UNH					Hlavička správy
BGM					Začiatok správy
DTM					Dátum a čas vystavenia správy
RFF					Referencia na správu
NAD					Odosielateľ
NAD					Príjemca
ERC					Výsledok spracovania správy
ERC	FTX				Informácia o výsledku spracovania správy
UNT					Pätička správy

UNH - hlavička správy

Sekcia hlavičky správy obsahuje hodnoty jednotlivých atribútov podľa nasledovnej tabuľky.

Atribút	Hodnota	Opis	Použitie
REFERENCENUMBER	<identifikátor správy>	Jednoznačný identifikátor odpovede. Maximálne 14 znakov.	Povinné
IDENTIFIER	„APERAK“	Konštanta	Povinné
VERSIONNUMBER	„D“	Konštanta	Povinné
RELEASENUMBER	„96A“	Konštanta	Povinné
CONTROLAGENCY	„UN“	Konštanta	Povinné
ASSOCCODE	„E4SK40“	Konštanta	Povinné
ACCESSREF	<identifikátor obchodného prípadu>	Hodnota ACCESSREF z pôvodnej správy, na ktorú APERAK reaguje. Maximálne 35 znakov.	Povinné

BGM - začiatok správy

Sekcia začiatku správy obsahuje hodnoty jednotlivých atribútov podľa nasledovnej tabuľky.

Atribút	Hodnota	Opis	Použitie
NAME	„799“	Číslo typu správy.	Povinné
CODELISTAGENCY	„260“	Konštanta	Povinné
DOCUMENTNUMBER	<globálny identifikátor správy>	Jednoznačný ID správy v rámci globálnej komunikácie. Zabezpečí sa doplnením prefixu EIC odosielateľa pred identifikátor správy. <EIC OKTE>.<UNH.REFERENCENUMBER> Maximálne 35 znakov.	Povinné
DOCUMENTFUNC	„27“, „29“	„27“ - zamietnutie správy - ERROR „29“ - prijatie správy - OK	Povinné
RESPONSETYPE	„NA“	Konštanta	Povinné

DTM - dátum a čas správy

Sekcia dátumu a času správy obsahuje hodnoty jednotlivých atribútov podľa nasledovnej tabuľky.

Atribút	Hodnota	Opis	Použitie
DATUMQUALIFIER	„137“	Konštanta	Povinné
DATUM	<RRRRMMDDHHmm>	Lokálny dátum a čas správy APERAK: <ul style="list-style-type: none"> • RRRR – rok • MM – mesiac • DD – deň • HH – hodina • mm – minúta 	Povinné
FORMAT	„203“	Konštanta	Povinné

RFF - referencia na správu

Sekcia referencie na správu obsahuje hodnoty jednotlivých atribútov podľa nasledovnej tabuľky.

Atribút	Hodnota	Opis	Použitie
REFERENCEQUALIFIER	„ACW“	Konštanta	Povinné
REFERENCENUMBER	<Referencia na správu>	Uvedie sa číslo pôvodnej správy (DOCUMENTNUMBER), na ktorú APERAK reaguje.	Povinné

NAD - odosielateľ

Sekcia odosielateľa správy obsahuje hodnoty jednotlivých atribútov podľa nasledovnej tabuľky.

Atribút	Hodnota	Opis	Použitie
ACTION	„MS“	Konštanta	Povinné
PARTNER	<EIC odosielateľa>	Identifikátor odosielateľa správy. Uvedie sa EIC kategórie X odosielateľa správy, v tomto prípade EIC OKTE "24X-OT-SK-----V". Maximálne 16 znakov.	Povinné
CODELISTAGENCY	„305“	Konštanta	Povinné

NAD - príjemca

Sekcia príjemcu správy obsahuje hodnoty jednotlivých atribútov podľa nasledovnej tabuľky.

Atribút	Hodnota	Opis	Použitie
ACTION	„MR“	Konštanta	Povinné
PARTNER	<EIC príjemcu>	Identifikátor príjemcu správy. Uvedie sa EIC kategórie X príjemcu správy. Maximálne 16 znakov.	Povinné
CODELISTAGENCY	„305“	Konštanta	Povinné

ERC - výsledok spracovania správy

Sekcia výsledku spracovania správy obsahuje hodnoty jednotlivých atribútov podľa nasledovnej tabuľky.

Atribút	Hodnota	Opis	Použitie
ERROR_ID	{„OK“, „ERROR“}	Uvedie sa: <ul style="list-style-type: none"> „OK“ – ak nenastala žiadna chyba a pôvodná správa bola prijatá. „ERROR“ – ak nastala chyba pri spracovaní správy a pôvodná správa bola zamietnutá alebo čiastočne zamietnutá. 	Povinné
AGENCY	„SKE“	Konštanta	Povinné

ERC-FTX - informácia o výsledku spracovania správy

Sekcia informácie o výsledku spracovania správy obsahuje hodnoty jednotlivých atribútov podľa nasledovnej tabuľky.

Atribút	Hodnota	Opis	Použitie
TEXT_SUBJECT_QUALIFIER	„ACD“	Konštanta	Povinné
FREE_TEXT_CODE	„3“	Konštanta	Povinné
FREE_TEXT_VALUE_CODE	<Kód chyby>	Číslo chyby z číselníka OKTE (000 do 999). Pozri Zoznam chybových správ pre štruktúru APERAK (Príloha 1).	Povinné
CODE_LIST_ID	„OER“	Konštanta	Povinné
CODELISTAGENCY	„SKE“	Konštanta	Povinné
FREE_TEXT_1	<Popis chyby>	Voľný text popisu chyby. Uvedie sa text z číselníka. Pozri Zoznam chybových správ pre štruktúru APERAK (Príloha 1). Max. 512 znakov.	Povinné
FREE_TEXT_2	<Popis chyby>	Voľný text popisu chyby. Uvedie sa text z číselníka. Max. 512 znakov.	Nepovinné
FREE_TEXT_3	<Popis chyby>	Voľný text popisu chyby. Uvedie sa text z číselníka. Max. 512 znakov.	Nepovinné
FREE_TEXT_4	<Popis chyby>	Voľný text popisu chyby. Uvedie sa text z číselníka. Max. 512 znakov.	Nepovinné
FREE_TEXT_5	<Popis chyby>	Voľný text popisu chyby. Uvedie sa text z číselníka. Max. 512 znakov.	Nepovinné

UNT - pätička správy

Sekcia pätičky správy obsahuje hodnoty jednotlivých atribútov podľa nasledovnej tabuľky.

Atribút	Hodnota	Opis	Použitie
NUMSEG	<počet segmentov>	Kontrolný súčet segmentov v správe.	Povinné
REFNUM	<číslo správy>	Kontrolné zopakovanie čísla správy. Uvedie sa REFERENCENUMBER.	Povinné

4.4 Všeobecná špecifikácia dátovej štruktúry INVOICOKTE

System zúčtovateľa podpory OZE a VUKVET XMtrade®/OZE používa dátovú štruktúru INVOICOKTE ako obálku pre zoskupenie množiny čiastkových správ vo formáte INVOIC.

<INVOICOKTE>

```

|-----<správa 1 – INVOIC (XY)>
|
|      ...
|-----<správa N – INVOIC (XY)>
|
</INVOICOKTE>

```

Dátová štruktúra INVOICOKTE sa skladá z týchto segmentov:

Tabuľka 10 Prehľad segmentov štruktúry INVOICOKTE

Segment INVOICOKTE					Názov segmentu
I.	II.	III.	IV.	V.	
INVOICOKTE					Hlavička správy

INVOICOKTE - hlavička správy

Sekcia hlavičky správy obsahuje hodnoty jednotlivých atribútov podľa nasledovnej tabuľky.

Atribút	Hodnota	Opis	Použitie
REPORTNUMBER	<identifikátor zostavy>	Jednoznačný identifikátor zostavy na strane odosielateľa. Môže byť použité sekvenčné číslovanie, ktoré identifikuje jednotlivé zostavy v rámci jednej dátovej výmeny. Maximálne 14 znakov.	Povinné
PAGENUMBER	<poradové číslo stránky>	Poradové číslo stránky. Stránkovanie začína hodnotou 1.	Povinné
PAGECOUNT	<celkový počet stránok>	Počet stránok, na ktoré bol rozdelený výstup na základe stanovených kritérií.	Povinné
INVOICCOUNT	<počet správ>	Počet správ, ktoré sa nachádzajú v rámci aktuálnej stránky.	Povinné
TOTALINVOICCOUNT	<celkový počet správ>	Celkový počet správ v rámci všetkých stránok.	Povinné

4.5 Sprístupnenie podkladov denného vyhodnotenia výkupu (E-10_01)

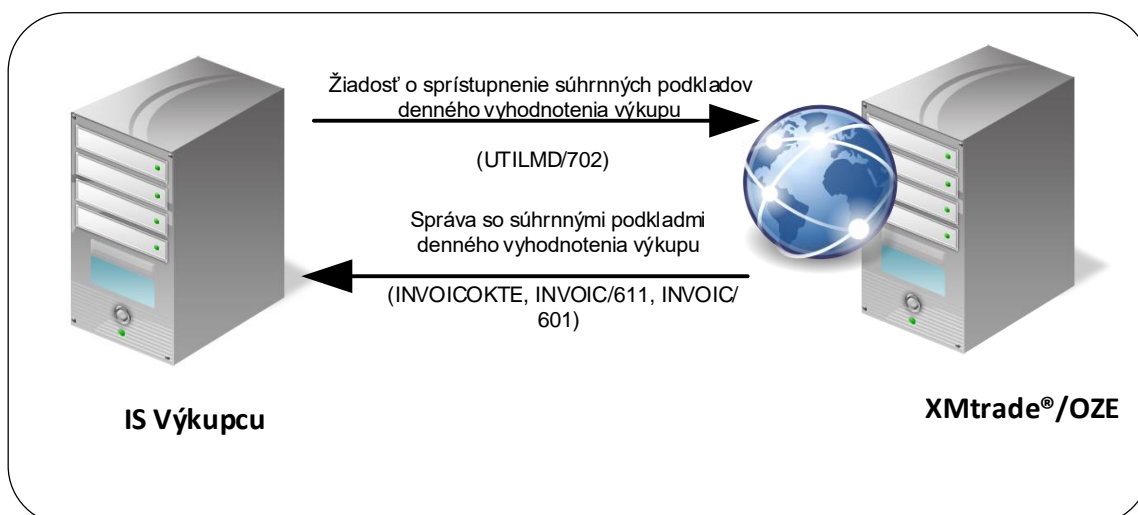
Systém zúčtovateľa podpory OZE a VÚ KVET XMtrade®/OZE poskytuje účastníkom trhu automatizované rozhranie (systém-systém) pre sprístupnenie podkladov denného vyhodnotenia výkupu, ktoré obsahujú sumárne podklady, ale aj podklady v členení po jednotlivých výrobcov a výrobníach. Výkupcom sú prístupné podklady pre výrobcov, s ktorými uzatvorili zmluvu prostredníctvom systému XMtrade®/OZE. Poskytovanie fakturačných podkladov sa realizuje vo formáte INVOICOKTE/XML a INVOIC/XML v súlade so štandardom UN/EDIFACT.

4.5.1 Procesná úroveň

XMtrade®/OZE pripravuje súhrnné fakturačné podklady denného vyhodnotenia výkupu každý deň za predchádzajúci deň v čase do 10:30. Fakturačné podklady denného vyhodnotenia výkupu sú výkupcom sprístupňované systémom XMtrade®/OZE na základe ich vyžiadania.

4.5.2 Dátový tok

Poskytnutie súhrnných fakturačných podkladov systémom XMtrade®/OZE iniciuje žiadosť o sprístupnenie súhrnných podkladov denného vyhodnotenia výkupu vo formáte UTILMD/XML. Údaje podpísané elektronickým certifikátom sú vo formáte INVOICOKTE/XML a INVOIC/XML poskytované prostredníctvom zabezpečenej webovej služby priamo zo systému XMtrade®/OZE. Systém XMtrade®/OZE poskytuje dáta v synchrónnom režime.



Obrázok 2 Rozhranie pre žiadosť o sprístupnenie súhrnných podkladov denného vyhodnotenia výkupu

4.5.3 Dátová štruktúra

Pre automatizované poskytovanie súhrnných podkladov denného vyhodnotenia výkupu z informačného systému zúčtovateľa podpory OZE a VÚ KVET XMtrade®/OZE sa využíva žiadosť o sprístupnenie súhrnných podkladov denného vyhodnotenia výkupu v štruktúre UTILMD (702) a správa INVOICOKTE s výstupnou zostavou pre výkupcu, ktorá sa skladá z dvoch súhrnných správ INVOIC (611) a z čiastkových správ s údajmi pre výrobcov v štruktúre INVOIC (601).

<INVOICOKTE>

|-----<správa 1 – INVOIC (611)>

|-----<správa 2 – INVOIC (611)>

```

|-----<správa 3 – INVOIC (601)>
|
|      ...
|
|-----<správa N – INVOIC (601)>
|
</INVOICOKTE>

```

Rozsah sprístupnených podkladov pre jednotlivých výrobcov sa riadi vstupnými podmienkami – obdobie od–do v zmysle začiatku a konca vyhodnocovaného obdobia a výkupcu, ktorý je voliteľným parametrom a pre ktorého je fakturačný výstup určený. Pre identifikáciu výkupcu a jednotlivých výrobcov a ich výrobní v správe sa využíva štandard EIC.

V prípade, že rozsah sprístupňovaných dát presahuje systémom stanovený limit pre počet záznamov v jednej správe je výstup stránkovaný, a teda postupne sprístupňovaný vo viacerých správach. Prvá správa obsahuje informáciu o celkovom počte stránok a žiadateľ si môže vyžiadať ďalšie stránky uvedením jej poradového čísla.

Žiadosť o sprístupnenie súhrnných podkladov denného vyhodnotenia výkupu - UTILMD (702)

Žiadosť o sprístupnenie súhrnných podkladov denného vyhodnotenia výkupu sa v súlade so štandardom UTILMD skladá z týchto častí:

Tabuľka 11 Prehľad segmentov štruktúry UTILMD (702)

Segment UTILMD			Názov segmentu	Poznámka
I.	II.	III.		
UNH			Hlavička správy	Povinná položka.
BGM			Začiatok správy	Číslo typu správy = „702“. Povinná položka.
DTM			Dátum a čas správy	Povinná položka.
RFF			Poradové číslo stránky	Používa sa v prípade vyžiadania si ďalšej stránky výstupu. Nepovinná položka.
NAD			Odosielateľ	Povinná položka.
NAD			Príjemca	Povinná položka.
IDE	DTM		Dátum a čas začiatku	Uvedie sa dátum - predchádzajúci deň. Povinná položka.
IDE	DTM		Dátum a čas ukončenia	Uvedie sa dátum - predchádzajúci deň. Povinná položka.
IDE	AGR		Žiadosť o sprístupnenie údajov	Príznak žiadosti = „E-10_01“. Povinná položka.
IDE	NAD		Výkupca	Identifikácia výkupcu elektriny, pre ktorú sú súhrnné podklady poskytované. Nepovinná položka.

Segment UTILMD			Názov segmentu	Poznámka
I.	II.	III.		
UNT			Pätička správy	Povinná položka.

Správa so súhrnnými podkladmi denného vyhodnotenia výkupu - INVOICOKTE

Správa so súhrnnými podkladmi pre výkupcu sa v súlade s INVOICOKTE skladá z týchto častí:

Tabuľka 12 Prehľad segmentov štruktúry INVOICOKTE

Segment INVOICOKTE		Názov segmentu	Poznámka
I.	II.		
INVOICOKTE		Hlavička správy	Povinná položka.

Správa so súhrnnými podkladmi denného vyhodnotenia výkupu - INVOIC (611)

Správa so súhrnnými fakturačnými podkladmi pre výkupcu sa v súlade so štandardom INVOIC skladá z týchto častí:

Tabuľka 13 Prehľad segmentov štruktúry INVOIC (611)

Segment INVOIC			Názov segmentu	Poznámka
I.	II.	III.		
	UNH		Hlavička správy	Povinná položka.
	BGM		Začiatok správy	Číslo typu správy = „611“. Povinná položka.
	DTM		Dátum a čas správy	Povinná položka.
	DTM		Začiatok obdobia	Začiatok zúčtovacieho obdobia. Povinná položka.
	DTM		Koniec obdobia	Koniec zúčtovacieho obdobia. Povinná položka.
	DTM		Dátum vytvorenia zostavy	Dátum vytvorenia zostavy. Povinná položka.
	DTM		Dátum dodania	Dátum dodania. Povinná položka.

Segment INVOIC			Názov segmentu	Poznámka
I.	II.	III.		
	RFF		Číslo zmluvy	Číslo zmluvy uzatvorenej medzi výkupcom a spoločnosťou OKTE. Povinná položka.
	RFF		Variabilný symbol	Variabilný symbol. Povinná položka.
	RFF		Konštantný symbol	Uvedie sa konštantný symbol. Povinná položka.
	NAD		Odosielateľ	Povinná položka.
	FII		Bankový účet odosielateľa	Nepovinná položka.
	FII	RFF	IČO odosielateľa	Nepovinná položka.
	FII	RFF	DIČ odosielateľa	Nepovinná položka.
	FII	RFF	IČ DPH odosielateľa	Nepovinná položka.
	NAD		Príjemca	Povinná položka.
	FII		Bankový účet príjemcu	Nepovinná položka.
	FII	RFF	IČO príjemcu	Nepovinná položka.
	FII	RFF	DIČ príjemca	Nepovinná položka.
	FII	RFF	IČ DPH príjemca	Nepovinná položka.
	FTX		Informácia o zápise v registri	Povinná položka.
	LIN		Hlavička riadku zostavy	Typ riadku VYK a význam riadku VYK_MES alebo VYK_ROK. Pre každý typ riadku iba 1 záznam. Povinná položka.
	LIN	QTY	Množstvo	Pre tento typ správy 47. Podmienená položka.
	LIN	DTM	Začiatok obdobia	Povinná položka.
	LIN	DTM	Koniec obdobia	Povinná položka.

Segment INVOIC			Názov segmentu	Poznámka
I.	II.	III.		
	LIN	MOA	Čiastka	Pre tento typ položky iba 66. Podmienená položka.
	LIN	PRI	Cena	Povinná položka s typom AAA. Podmienená položka.
	ALC		Platba	Povinná položka.
	ALC	QTY	Množstvo	Povinná položka.
	ALC	CUX	Mena	Povinná položka.
	ALC	MOA	Čiastka	Povinná položka.
	UNS		Kontrolná sekcia	Povinná položka.
	MOA		Celková čiastka	Povinná položka.
	UNT		Pätička správy	Povinná položka.

Správa s podkladmi denného vyhodnotenia výkupu - INVOIC (601)

Správa so súhrnnými fakturačnými podkladmi pre výkupcu sa v súlade so štandardom INVOIC skladá z týchto častí:

Tabuľka 14 Prehľad segmentov štruktúry INVOIC (601)

Segment INVOIC				Názov segmentu	Poznámka
I.	II.	III.	IV.		
	UNH			Hlavička správy	Povinná položka.
	BGM			Začiatok správy	Číslo typu správy = „601“. Povinná položka.
	DTM			Dátum a čas správy	Povinná položka.
	DTM			Začiatok obdobia	Začiatok zúčtovacieho obdobia. Povinná položka.
	DTM			Koniec obdobia	Koniec zúčtovacieho obdobia. Povinná položka.
	DTM			Dátum vytvorenia zostavy	Dátum vytvorenia zostavy.

Segment INVOIC				Názov segmentu	Poznámka
I.	II.	III.	IV.		
					Povinná položka.
	DTM			Dátum dodania	Dátum dodania. Povinná položka.
	RFF			Identifikátor podkladu pre referencovanie	Referencia na správu 611. Povinná položka.
	RFF			Číslo zmluvy	Číslo zmluvy uzatvorenej medzi výkupcom a výrobcom. Povinná položka.
	RFF			Variabilný symbol	Variabilný symbol. Povinná položka.
	RFF			Konštantný symbol	Uvedie sa konštantný symbol. Povinná položka.
	NAD			Odosielateľ	Povinná položka.
	FII			Bankový účet odosielateľa	Nepovinná položka.
	FII	RFF		IČO odosielateľa	Nepovinná položka.
	FII	RFF		DIČ odosielateľa	Nepovinná položka.
	FII	RFF		IČ DPH odosielateľa	Nepovinná položka.
	NAD			Príjemca	Povinná položka.
	FII			Bankový účet príjemcu	Nepovinná položka.
	FII	RFF		IČO príjemcu	Nepovinná položka.
	FII	RFF		DIČ príjemca	Nepovinná položka.
	FII	RFF		IČ DPH príjemca	Nepovinná položka.
	FTX			Informácia o zápise v registri	Povinná položka.
	LIN			Hlavička riadku zostavy	Typ riadku VYK a význam riadku VYR. Pre 1 až n záznamov. Povinná položka.
	LIN	QTY		Množstvo	Pre tento typ správy 47.

Segment INVOIC				Názov segmentu	Poznámka
I.	II.	III.	IV.		
					Podmienená položka.
	LIN	DTM		Začiatok obdobia	Povinná položka.
	LIN	DTM		Koniec obdobia	Povinná položka.
	LIN	MOA		Čiastka	Pre tento typ položky iba 66. Podmienená položka.
	LIN	PRI		Cena	Povinná položka s typom AAA. Podmienená položka.
	LIN	LOC		Entita	Pre správu 601 povinná položka.
	ALC			Platba	Povinná položka.
	ALC	QTY		Množstvo	Povinná položka.
	ALC	CUX		Mena	Povinná položka.
	ALC	MOA		Čiastka a DPH	Povinná položka.
	ALC	TAX		DPH	Podmienená položka.
	ALC	TAX	MOA	Čiastka dane	Podmienená položka.
	UNS			Kontrolná sekcia	Povinná položka.
	MOA			Celková čiastka	Povinná položka.
	UNT			Pätička správy	Povinná položka.

4.6 Sprístupnenie podkladov sumárneho vyhodnotenia výkupu (E-10_02)

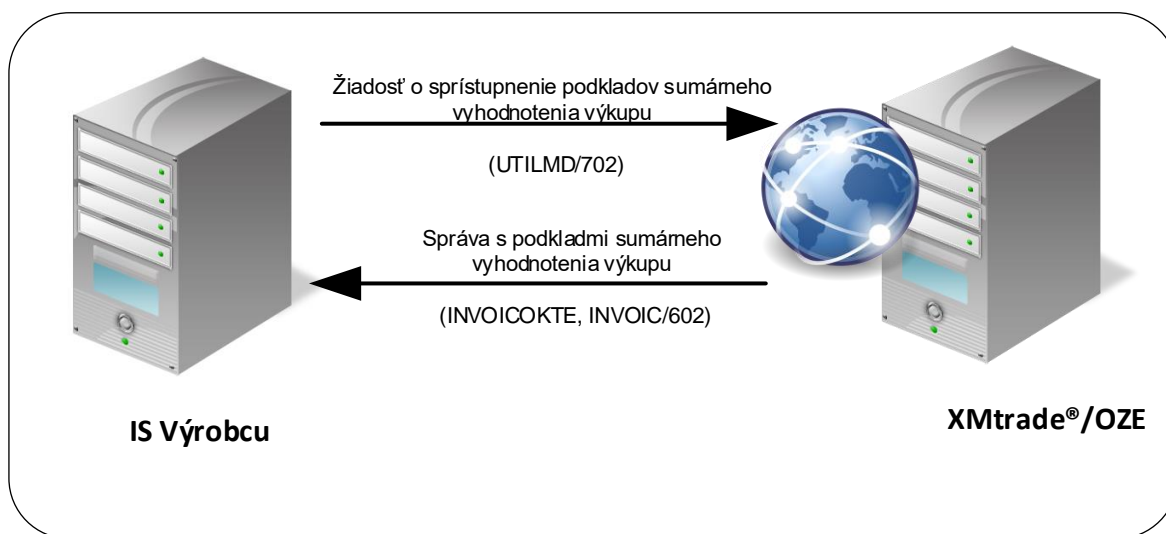
Systém zúčtovateľa podpory OZE a VÚ KVET XMtrade®/OZE poskytuje účastníkom trhu automatizované rozhranie (systém-systém) pre sprístupnenie podkladov sumárneho vyhodnotenia výkupu, podklady v členení po jednotlivých výrobcov a výrobníach. Výrobcom, ktorý uzatvoril zmluvu s výkupcom prostredníctvom systému zúčtovateľa podpory sú sprístupnené podklady v členení po jednotlivých výrobníach. Poskytovanie fakturačných podkladov sa realizuje vo formáte INVOICOKTE/XML a INVOIC/XML v súlade so štandardom UN/EDIFACT.

4.6.1 Procesná úroveň

XMtrade®/OZE pripravuje fakturačné podklady sumárneho vyhodnotenia do konca 14. kalendárneho dňa mesiaca za predchádzajúci mesiac. Fakturačné podklady sumárneho vyhodnotenia výkupu sú výrobcom sprístupňované systémom XMtrade®/OZE na základe ich vyžiadania.

4.6.2 Dátový tok

Poskytnutie sumárnych fakturačných podkladov systémom XMtrade®/OZE iniciuje žiadosť o sprístupnenie súhrnných podkladov sumárneho vyhodnotenia výkupu vo formáte UTILMD/XML. Údaje podpísané elektronickým certifikátom sú vo formáte INVOICOKTE/XML a INVOIC/XML poskytované prostredníctvom zabezpečenej webovej služby priamo zo systému XMtrade®/OZE. Systém XMtrade®/OZE poskytuje dáta v synchrónnom režime.



Obrázok 3 Rozhranie pre žiadosť o sprístupnenie podkladov sumárneho vyhodnotenia výkupu

4.6.3 Dátová štruktúra

Pre automatizované poskytovanie podkladov sumárneho vyhodnotenia výkupu z informačného systému zúčtovateľa podpory OZE a VÚ KVET XMtrade®/OZE sa využíva žiadosť o sprístupnenie podkladov sumárneho vyhodnotenia výkupu v štruktúre UTILMD (702) a správa INVOICOKTE s výstupnou zostavou pre výkupcu, ktorá sa skladá zo správ s údajmi pre výrobcov v štruktúre INVOIC (602).

<INVOICOKTE>

```

||
|-----<správa 1 – INVOIC (602)>
|
|      ...
|
|-----<správa N – INVOIC (602)>
||
</INVOICOKTE>

```

Rozsah sprístupnených podkladov pre jednotlivých výrobcov sa riadi vstupnými podmienkami – obdobie od–do v zmysle začiatku a konca vyhodnocovaného obdobia a výkupcu, ktorý je voliteľným parametrom a pre ktorého je fakturačný výstup určený. Pre identifikáciu výkupcu v správe sa využíva štandard EIC.

V prípade, že rozsah sprístupňovaných dát presahuje systémom stanovený limit pre počet záznamov v jednej správe je výstup stránkovaný, a teda postupne sprístupňovaný vo viacerých správach. Prvá správa obsahuje informáciu o celkovom počte stránok a žiadateľ si môže vyžiadať ďalšie stránky uvedením jej poradového čísla.

Žiadosť o sprístupnenie súhrnných podkladov denného vyhodnotenia výkupu - UTILMD (702)

Žiadosť o sprístupnenie súhrnných podkladov denného vyhodnotenia výkupu sa v súlade so štandardom UTILMD skladá z týchto častí:

Tabuľka 15 Prehľad segmentov štruktúry UTILMD (702)

Segment UTILMD			Názov segmentu	Poznámka
I.	II.	III.		
UNH			Hlavička správy	Povinná položka.
BGM			Začiatok správy	Číslo typu správy = „702“. Povinná položka.
DTM			Dátum a čas správy	Povinná položka.
RFF			Poradové číslo stránky	Používa sa v prípade vyžiadania si ďalšej stránky výstupu. Nepovinná položka.
NAD			Odosielateľ	Povinná položka.
NAD			Príjemca	Povinná položka.
IDE	DTM		Dátum a čas začiatku	Uvedie sa dátum začiatku fakturačného mesiaca. Povinná položka.
IDE	DTM		Dátum a čas ukončenia	Uvedie sa dátum konca fakturačného mesiaca. Povinná položka.
IDE	AGR		Žiadosť o sprístupnenie údajov	Príznak žiadosti = „E-10_02“. Povinná položka.
IDE	NAD		Výkupca	Identifikácia výkupcu elektriny, ktorý realizuje výkup. Nepovinná položka.
UNT			Pätička správy	Povinná položka.

Správa s podkladmi sumárneho vyhodnotenia výkupu - INVOICOKTE

Správa so súhrnnými podkladmi pre výkupcu sa v súlade s INVOICOKTE skladá z týchto častí:

Tabuľka 16 Prehľad segmentov štruktúry INVOICOKTE

Segment INVOICOKTE	Názov segmentu	Poznámka
I.		
INVOICOKTE	Hlavička správy	Povinná položka.

Správa s podkladmi sumárneho vyhodnotenia výkupu - INVOIC (602)

Správa so súhrnnými fakturačnými podkladmi pre výkupcu sa v súlade so štandardom INVOIC skladá z týchto častí:

Tabuľka 17 Prehľad segmentov štruktúry INVOIC (602)

Segment INVOIC				Názov segmentu	Poznámka
I.	II.	III.	IV.		
	UNH			Hlavička správy	Povinná položka.
	BGM			Začiatok správy	Číslo typu správy = „602“. Povinná položka.
	DTM			Dátum a čas správy	Povinná položka.
	DTM			Začiatok obdobia	Začiatok zúčtovacieho obdobia. Povinná položka.
	DTM			Koniec obdobia	Koniec zúčtovacieho obdobia. Povinná položka.
	DTM			Dátum vytvorenia zostavy	Dátum vytvorenia zostavy. Povinná položka.
	DTM			Dátum dodania	Dátum dodania. Povinná položka.
	RFF			Identifikátor podkladu pre referencovanie	Referencia na správu 612. Povinná položka.
	RFF			Číslo zmluvy	Číslo zmluvy uzatvorenej medzi výkupcom a výrobcom. Povinná položka.
	RFF			Variabilný symbol	Variabilný symbol. Povinná položka.
	RFF			Konštantný symbol	Uvedie sa konštantný symbol. Povinná položka.
	NAD			Odosielateľ	Povinná položka.
	FII			Bankový účet odosielateľa	Nepovinná položka.

Segment INVOIC				Názov segmentu	Poznámka
I.	II.	III.	IV.		
	FII	RFF		IČO odosielateľa	Nepovinná položka.
	FII	RFF		DIČ odosielateľa	Nepovinná položka.
	FII	RFF		IČ DPH odosielateľa	Nepovinná položka.
	NAD			Príjemca	Povinná položka.
	FII			Bankový účet príjemcu	Nepovinná položka.
	FII	RFF		IČO príjemcu	Nepovinná položka.
	FII	RFF		DIČ príjemca	Nepovinná položka.
	FII	RFF		IČ DPH príjemca	Nepovinná položka.
	FTX			Informácia o zápise v registri	Povinná položka.
	LIN			Hlavička riadku zostavy	Typ riadku VYK a význam riadku VYR. Pre 1 až n záznamov. Povinná položka.
	LIN	QTY		Množstvo	Pre tento typ správy 47. Podmienená položka.
	LIN	DTM		Začiatok obdobia	Povinná položka.
	LIN	DTM		Koniec obdobia	Povinná položka.
	LIN	MOA		Čiastka	Pre tento typ položky iba 66. Podmienená položka.
	LIN	PRI		Cena	Povinná položka s typom AAA a AAB. Podmienená položka.
	LIN	LOC		Entita	Pre správu 602 povinná položka.
	ALC			Platba	Povinná položka.
	ALC	QTY		Množstvo	Povinná položka.
	ALC	CUX		Mena	Povinná položka.
	ALC	MOA		Čiastka a- DPH	Povinná položka.

Segment INVOIC				Názov segmentu	Poznámka
I.	II.	III.	IV.		
	ALC	TAX		DPH	Podmienená položka.
	ALC	TAX	MOA	Čiastka dane	Podmienená položka.
	UNS			Kontrolná sekcia	Povinná položka.
	MOA			Celková čiastka	Povinná položka.
	UNT			Pätička správy	Povinná položka.

4.7 Sprístupnenie súhrnných podkladov sumárneho vyhodnotenia výkupu (E-10_03)

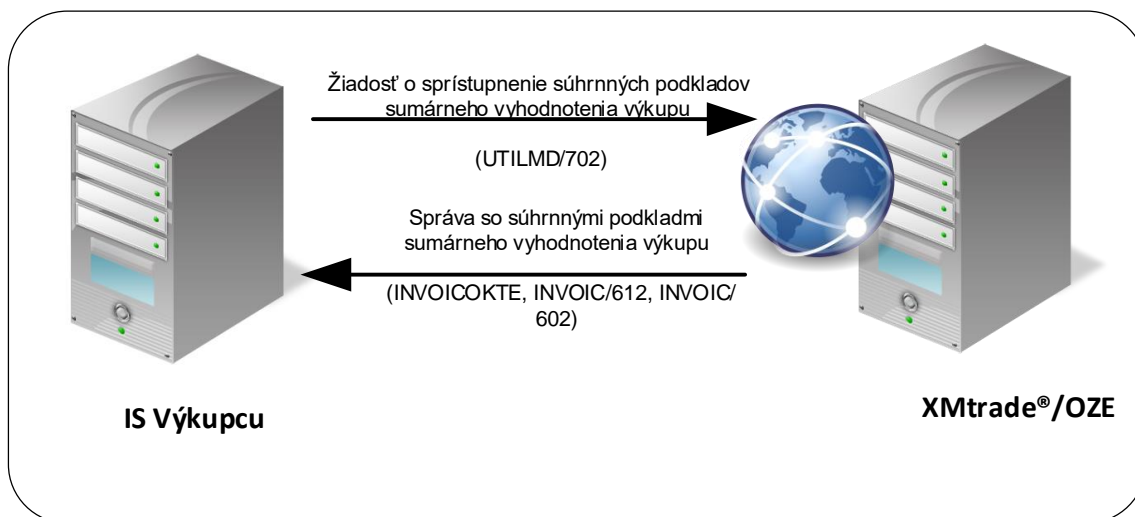
Systém zúčtovateľa podpory OZE a VÚ KVET XMtrade®/OZE poskytuje účastníkom trhu automatizované rozhranie (systém-systém) pre sprístupnenie podkladov sumárneho vyhodnotenia výkupu, ktoré obsahujú sumárne podklady, ale aj podklady v členení po jednotlivých výrobcov a výrobníach. Výkupcom sú prístupné podklady pre výrobcov, s ktorými uzatvorili zmluvu prostredníctvom systému XMtrade®/OZE. Poskytovanie fakturačných podkladov sa realizuje vo formáte INVOICOKTE/XML a INVOIC/XML v súlade so štandardom UN/EDIFACT.

4.7.1 Procesná úroveň

XMtrade®/OZE pripravuje súhrnné fakturačné podklady sumárneho vyhodnotenia výkupu každý do konca 14. kalendárneho dňa mesiaca za predchádzajúci kalendárny mesiac. Fakturačné podklady sumárneho vyhodnotenia výkupu sú výkupcom sprístupňované systémom XMtrade®/OZE na základe ich vyžiadania.

4.7.2 Dátový tok

Poskytnutie súhrnných fakturačných podkladov systémom XMtrade®/OZE iniciuje žiadosť o sprístupnenie súhrnných podkladov sumárneho vyhodnotenia výkupu vo formáte UTILMD/XML. Údaje podpísané elektronickým certifikátom sú vo formáte INVOICOKTE/XML a INVOIC/XML poskytované prostredníctvom zabezpečenej webovej služby priamo zo systému XMtrade®/OZE. Systém XMtrade®/OZE poskytuje dáta v synchrónnom režime.



Obrázok 4 Rozhranie pre žiadosť o sprístupnenie súhrnných podkladov sumárneho vyhodnotenia výkupu

4.7.3 Dátová štruktúra

Pre automatizované poskytovanie súhrnných podkladov sumárneho vyhodnotenia výkupu z informačného systému zúčtovateľa podpory OZE a VÚ Kvet XMtrade®/OZE sa využíva žiadosť o sprístupnenie súhrnných podkladov sumárneho vyhodnotenia výkupu v štruktúre UTILMD (702) a správa INVOICOKTE s výstupnou zostavou pre výkupcu, ktorá sa skladá zo súhrnnej správy INVOIC (612) a z čiastkových správ s údajmi pre výrobcov v štruktúre INVOIC (602).

<INVOICOKTE>

|-----<správa 1 – INVOIC (612)>

...

|-----<správa 4 – INVOIC (612)>

|-----<správa 5 – INVOIC (602)>

...

|-----<správa N – INVOIC (602)>

</INVOICOKTE>

Rozsah sprístupnených podkladov pre jednotlivých výrobcov sa riadi vstupnými podmienkami – obdobie od–do v zmysle začiatku a konca vyhodnocovaného obdobia a výkupcu, ktorý je voliteľným parametrom a pre ktorého je fakturačný výstup určený. Pre identifikáciu výkupcu v správe sa využíva štandard EIC.

V prípade, že rozsah sprístupňovaných dát presahuje systémom stanovený limit pre počet záznamov v jednej správe je výstup stránkovaný, a teda postupne sprístupňovaný vo viacerých správach. Prvá správa obsahuje informáciu o celkovom počte stránok a žiadateľ si môže vyžiadať ďalšie stránky uvedením jej poradového čísla.

Žiadosť o sprístupnenie súhrnných podkladov denného vyhodnotenia výkupu - UTILMD (702)

Žiadosť o sprístupnenie súhrnných podkladov denného vyhodnotenia výkupu sa v súlade so štandardom UTILMD skladá z týchto častí:

Tabuľka 18 Prehľad segmentov štruktúry UTILMD (702)

Segment UTILMD			Názov segmentu	Poznámka
I.	II.	III.		
UNH			Hlavička správy	Povinná položka.
BGM			Začiatok správy	Číslo typu správy = „702“. Povinná položka.
DTM			Dátum a čas správy	Povinná položka.
RFF			Poradové číslo stránky	Používa sa v prípade vyžiadania si ďalšej stránky výstupu. Nepovinná položka.
NAD			Odosielateľ	Povinná položka.
NAD			Príjemca	Povinná položka.
IDE	DTM		Dátum a čas začiatku	Uvedie sa dátum – fakturačný mesiac. Povinná položka.
IDE	DTM		Dátum a čas ukončenia	Uvedie sa dátum – fakturačný mesiac. Povinná položka.
IDE	AGR		Žiadosť o sprístupnenie údajov	Príznak žiadosti = „E-10_03“. Povinná položka.
IDE	NAD		Výkupca	Identifikácia výkupcu elektriny, pre ktorú sú súhrnné podklady poskytované. Nepovinná položka.
UNT			Pätička správy	Povinná položka.

Správa so súhrnnými podkladmi denného vyhodnotenia výkupu - INVOICOKTE

Správa so súhrnnými podkladmi pre výkupcu sa v súlade s INVOICOKTE skladá z týchto častí:

Tabuľka 19 Prehľad segmentov štruktúry INVOICOKTE

Segment INVOICOKTE	Názov segmentu	Poznámka
I.		
INVOICOKTE	Hlavička správy	Povinná položka.

Správa so súhrnnými podkladmi denného vyhodnotenia výkupu - INVOIC (612)

Správa so súhrnnými fakturačnými podkladmi pre výkupcu sa v súlade so štandardom INVOIC skladá z týchto častí:

Tabuľka 20 Prehľad segmentov štruktúry INVOIC (612)

Segment INVOIC			Názov segmentu	Poznámka
I.	II.	III.		
	UNH		Hlavička správy	Povinná položka.
	BGM		Začiatok správy	Číslo typu správy = „612“. Povinná položka.
	DTM		Dátum a čas správy	Povinná položka.
	DTM		Začiatok obdobia	Začiatok zúčtovacieho obdobia. Povinná položka.
	DTM		Koniec obdobia	Koniec zúčtovacieho obdobia. Povinná položka.
	DTM		Dátum vytvorenia zostavy	Dátum vytvorenia zostavy. Povinná položka.
	DTM		Dátum dodania	Dátum dodania. Povinná položka.
	RFF		Číslo zmluvy	Číslo zmluvy uzatvorenej medzi výkupcom a spoločnosťou OKTE. Povinná položka.
	RFF		Variabilný symbol	Variabilný symbol. Povinná položka.
	RFF		Konštantný symbol	Uvedie sa konštantný symbol. Povinná položka.
	NAD		Odosielateľ	Povinná položka.
	FII		Bankový účet odosielateľa	Nepovinná položka.
	FII	RFF	IČO odosielateľa	Nepovinná položka.
	FII	RFF	DIČ odosielateľa	Nepovinná položka.
	FII	RFF	IČ DPH odosielateľa	Nepovinná položka.
	NAD		Príjemca	Povinná položka.
	FII		Bankový účet príjemcu	Nepovinná položka.

Segment INVOIC			Názov segmentu	Poznámka
I.	II.	III.		
	FII	RFF	IČO príjemcu	Nepovinná položka.
	FII	RFF	DIČ príjemca	Nepovinná položka.
	FII	RFF	IČ DPH príjemca	Nepovinná položka.
	FTX		Informácia o zápise v registri	Povinná položka.
	LIN		Hlavička riadku zostavy	Typ riadku VYK a význam riadku VYK_MES alebo VYK_ROK. Pre každý typ riadku 1 až N záznamov. Povinná položka.
	LIN	QTY	Množstvo	Pre tento typ správy 47. Podmienená položka.
	LIN	DTM	Začiatok obdobia	Povinná položka.
	LIN	DTM	Koniec obdobia	Povinná položka.
	LIN	MOA	Čiastka	Pre tento typ položky iba 66. Podmienená položka.
	LIN	PRI	Cena	Povinná položka s typom AAA. Podmienená položka.
	ALC		Platba	Povinná položka.
	ALC	QTY	Množstvo	Povinná položka.
	ALC	CUX	Mena	Povinná položka.
	ALC	MOA	Čiastka	Povinná položka.
	UNS		Kontrolná sekcia	Povinná položka.
	MOA		Celková čiastka	Povinná položka.
	UNT		Pätička správy	Povinná položka.

Správa s podkladmi denného vyhodnotenia výkupu - INVOIC (602)

Správa so súhrnnými fakturačnými podkladmi pre výkupcu sa v súlade so štandardom INVOIC skladá z týchto častí:

Tabuľka 21 Prehľad segmentov štruktúry INVOIC (602)

Segment INVOIC				Názov segmentu	Poznámka
I.	II.	III.	IV.		
	UNH			Hlavička správy	Povinná položka.
	BGM			Začiatok správy	Číslo typu správy = „602“. Povinná položka.
	DTM			Dátum a čas správy	Povinná položka.
	DTM			Začiatok obdobia	Začiatok zúčtovacieho obdobia. Povinná položka.
	DTM			Koniec obdobia	Koniec zúčtovacieho obdobia. Povinná položka.
	DTM			Dátum vytvorenia zostavy	Dátum vytvorenia zostavy. Povinná položka.
	DTM			Dátum dodania	Dátum dodania. Povinná položka.
	RFF			Identifikátor podkladu pre referencovanie	Referencia na správu 612. Povinná položka.
	RFF			Číslo zmluvy	Číslo zmluvy uzatvorenej medzi výkupcom a výrobcom. Povinná položka.
	RFF			Variabilný symbol	Variabilný symbol. Povinná položka.
	RFF			Konštantný symbol	Uvedie sa konštantný symbol. Povinná položka.
	NAD			Odosielateľ	Povinná položka.
	FII			Bankový odosielateľ a účet	Nepovinná položka.
	FII	RFF		IČO odosielateľa	Nepovinná položka.
	FII	RFF		DIČ odosielateľa	Nepovinná položka.

Segment INVOIC				Názov segmentu	Poznámka
I.	II.	III.	IV.		
	FII	RFF		IČ DPH odosielateľa	Nepovinná položka.
	NAD			Príjemca	Povinná položka.
	FII			Bankový účet príjemcu	Nepovinná položka.
	FII	RFF		IČO príjemcu	Nepovinná položka.
	FII	RFF		DIČ príjemca	Nepovinná položka.
	FII	RFF		IČ DPH príjemca	Nepovinná položka.
	FTX			Informácia o zápise v registri	Povinná položka.
	LIN			Hlavička riadku zostavy	Typ riadku VYK a význam riadku VYK_MES, VYK_ROK, ODMENA_VYKUP a ZAPORNA_ODMENA_VYKUP. Pre každý typ riadku 1 až n záznamov. Povinná položka.
	LIN	QTY		Množstvo	Pre tento typ správy 47. Podmienená položka.
	LIN	DTM		Začiatok obdobia	Povinná položka.
	LIN	DTM		Koniec obdobia	Povinná položka.
	LIN	MOA		Čiastka	Pre tento typ položky iba 66. Podmienená položka.
	LIN	PRI		Cena	Povinná položka s typom AAA a AAB. Podmienená položka.
	LIN	LOC		Entita	Pre správu 602 povinná položka.
	ALC			Platba	Povinná položka.
	ALC	QTY		Množstvo	Povinná položka.
	ALC	CUX		Mena	Povinná položka.
	ALC	MOA		Čiastka	Povinná položka.
	ALC	<u>MOA TAX</u>		DPH	<u>Podmienená položka.</u>

Segment INVOIC				Názov segmentu	Poznámka
I.	II.	III.	IV.		
	ALC	TAX	MOA	Čiastka dane	Podmienená položka.
	UNS			Kontrolná sekcia	Povinná položka.
	MOA			Celková čiastka	Povinná položka.
	UNT			Pätička správy	Povinná položka.

4.8 Sprístupnenie podkladov opravného vyhodnotenia výkupu (E-10_04)

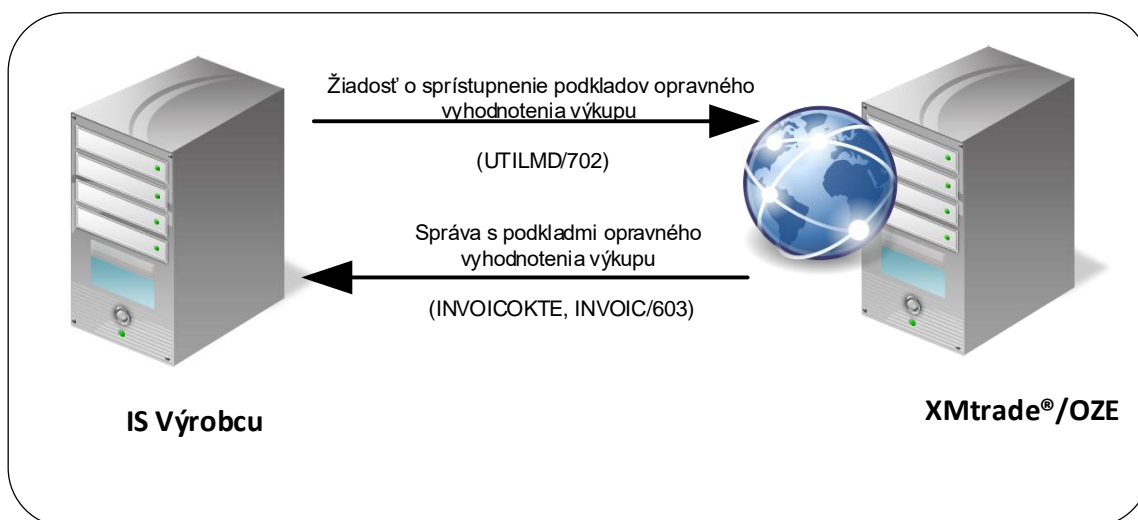
Systém zúčtovateľa podpory OZE a VÚ KVET XMtrade®/OZE poskytuje účastníkom trhu automatizované rozhranie (systém-systém) pre sprístupnenie súhrnných podkladov sumárneho vyhodnotenia výkupu, podklady v členení po jednotlivých výrobcoch a výrobníach. Výrobcovi, ktorý uzatvoril zmluvu s výkupcom prostredníctvom systému zúčtovateľa podpory sú sprístupnené podklady v členení po jednotlivých výrobníach. Poskytovanie fakturačných podkladov sa realizuje vo formáte INVOICOKTE/XML a INVOIC/XML v súlade so štandardom UN/EDIFACT.

4.8.1 Procesná úroveň

XMtrade®/OZE pripravuje fakturačné podklady opravného vyhodnotenia do 15. kalendárneho dňa mesiaca za predchádzajúci mesiac. Fakturačné podklady opravného vyhodnotenia výkupu sú výrobcom sprístupňované systémom XMtrade®/OZE na základe ich vyžiadania.

4.8.2 Dátový tok

Poskytnutie fakturačných podkladov opravného vyhodnotenia systémom XMtrade®/OZE iniciuje žiadosť o sprístupnenie podkladov opravného vyhodnotenia výkupu vo formáte UTILMD/XML. Údaje podpísané elektronickým certifikátom sú vo formáte INVOICOKTE/XML a INVOIC/XML poskytované prostredníctvom zabezpečenej webovej služby priamo zo systému XMtrade®/OZE. Systém XMtrade®/OZE poskytuje dáta v synchrónnom režime.



Obrázok 5 Rozhranie pre žiadosť o sprístupnenie podkladov opravného vyhodnotenia výkupu

4.8.3 Dátová štruktúra

Pre automatizované poskytovanie podkladov opravného vyhodnotenia výkupu z informačného systému zúčtovateľa podpory OZE a VÚ KVET XMtrade®/OZE sa využíva žiadosť o sprístupnenie podkladov opravného vyhodnotenia výkupu v štruktúre UTILMD (702) a správa INVOICOKTE s výstupnou zostavou pre výrobcu, ktorá sa skladá zo správ s údajmi pre výrobcov v štruktúre INVOIC (603).

<INVOICOKTE>

```

||
|-----<správa 1 – INVOIC (603)>
|
|      ...
|
|-----<správa N – INVOIC (603)>
||
</INVOICOKTE>

```

Rozsah sprístupnených podkladov pre jednotlivých výrobcov sa riadi vstupnými podmienkami – obdobie od-do v zmysle začiatku a konca vyhodnocovaného obdobia a výkupcu, ktorý je voliteľným parametrom a pre ktorého je fakturačný výstup určený. Pre identifikáciu výkupcu v správe sa využíva štandard EIC.

V prípade, že rozsah sprístupňovaných dát presahuje systémom stanovený limit pre počet záznamov v jednej správe je výstup stránkovaný, a teda postupne sprístupňovaný vo viacerých správach. Prvá správa obsahuje informáciu o celkovom počte stránok a žiadateľ si môže vyžiadať ďalšie stránky uvedením jej poradového čísla.

Žiadosť o sprístupnenie podkladov opravného vyhodnotenia výkupu - UTILMD (702)

Žiadosť o sprístupnenie súhrnných podkladov denného vyhodnotenia výkupu sa v súlade so štandardom UTILMD skladá z týchto častí:

Tabuľka 22 Prehľad segmentov štruktúry UTILMD (702)

Segment UTILMD			Názov segmentu	Poznámka
I.	II.	III.		
UNH			Hlavička správy	Povinná položka.
BGM			Začiatok správy	Číslo typu správy = „702“. Povinná položka.
DTM			Dátum a čas správy	Povinná položka.
RFF			Poradové číslo stránky	Používa sa v prípade vyžiadania si ďalšej stránky výstupu. Nepovinná položka.
NAD			Odosielateľ	Povinná položka.
NAD			Príjemca	Povinná položka.
IDE	DTM		Dátum a čas začiatku	Uvedie sa dátum začiatku fakturačného mesiaca. Povinná položka.

Segment UTILMD			Názov segmentu	Poznámka
I.	II.	III.		
IDE	DTM		Dátum a čas ukončenia	Uvedie sa dátum konca fakturačného mesiaca. Povinná položka.
IDE	AGR		Žiadosť o sprístupnenie údajov	Príznak žiadosti = „E-10_04“. Povinná položka.
IDE	NAD		Výkupca	Identifikácia výkupcu elektriny, pre ktorú sú súhrnné podklady poskytované. Nepovinná položka.
UNT			Pätička správy	Povinná položka.

Správa s podkladmi opravného vyhodnotenia výkupu - INVOICOKTE

Správa so súhrnnými podkladmi pre výkupcu sa v súlade s INVOICOKTE skladá z týchto častí:

Tabuľka 23 Prehľad segmentov štruktúry INVOICOKTE

Segment INVOICOKTE		Názov segmentu	Poznámka
I.			
INVOICOKTE		Hlavička správy	Povinná položka.

Správa s podkladmi opravného vyhodnotenia výkupu - INVOIC (603)

Správa so súhrnnými fakturačnými podkladmi pre výkupcu sa v súlade so štandardom INVOIC skladá z týchto častí:

Tabuľka 24 Prehľad segmentov štruktúry INVOIC (603)

Segment INVOIC				Názov segmentu	Poznámka
I.	II.	III.	IV.		
	UNH			Hlavička správy	Povinná položka.
	BGM			Začiatok správy	Číslo typu správy = „603“. Povinná položka.
	DTM			Dátum a čas správy	Povinná položka.
	DTM			Začiatok obdobia	Začiatok zúčtovacieho obdobia. Povinná položka.
	DTM			Koniec obdobia	Koniec zúčtovacieho obdobia. Povinná položka.

Segment INVOIC				Názov segmentu	Poznámka
I.	II.	III.	IV.		
	DTM			Dátum vytvorenia zostavy	Dátum vytvorenia zostavy. Povinná položka.
	DTM			Dátum dodania.	Dátum dodania. Povinná položka.
	RFF			Identifikátor podkladu pre referencovanie	Referencia na správu 613. Povinná položka.
	RFF			Číslo zmluvy	Číslo zmluvy uzatvorenej medzi výkupcom a spoločnosťou OKTE. Povinná položka.
	RFF			Variabilný symbol	Variabilný symbol. Povinná položka.
	RFF			Konštantný symbol	Uvedie sa konštantný symbol. Povinná položka.
	NAD			Odosielateľ	Povinná položka.
	FII			Bankový účet odosielateľa	Nepovinná položka.
	FII	RFF		IČO odosielateľa	Nepovinná položka.
	FII	RFF		DIČ odosielateľa	Nepovinná položka.
	FII	RFF		IČ DPH odosielateľa	Nepovinná položka.
	NAD			Príjemca	Povinná položka.
	FII			Bankový účet príjemcu	Nepovinná položka.
	FII	RFF		IČO príjemcu	Nepovinná položka.
	FII	RFF		DIČ príjemca	Nepovinná položka.
	FII	RFF		IČ DPH príjemca	Nepovinná položka.
	FTX			Referencia na zoznam opravovaných dokladov	Povinná položka.
	FTX			Informácia o zápise v registri	Povinná položka.

Segment INVOIC				Názov segmentu	Poznámka
I.	II.	III.	IV.		
	LIN			Hlavička riadku zostavy	Typ riadku VYK a význam VYR. Pre 1 až n záznamov. Povinná položka.
	LIN	QTY		Množstvo	Pre tento typ správy 47 a 48 pre množstvo opravy. Podmienená položka.
	LIN	DTM		Začiatok obdobia	Povinná položka.
	LIN	DTM		Koniec obdobia	Povinná položka.
	LIN	MOA		Čiastka	Pre tento typ položky iba 66 a 67 pre opravu pôvodnej čiastky. Podmienená položka.
	LIN	PRI		Cena	Povinná položka s typom AAA a AAB. Podmienená položka.
	LIN	LOC		Entita	Pre správu 603 povinná položka.
	ALC			Platba	Povinná položka.
	ALC	QTY		Množstvo	Povinná položka.
	ALC	CUX		Mena	Povinná položka.
	ALC	MOA		Čiastka	Povinná položka.
	ALC	MOA TAX		DPH	Podmienená položka.
	ALC	TAX	MOA	Čiastka dane	Podmienená položka.
	UNS			Kontrolná sekcia	Povinná položka.
	MOA			Celková čiastka	Povinná položka.
	UNT			Pätička správy	Povinná položka.

4.9 Sprístupnenie súhrnných podkladov opravného vyhodnotenia výkupu (E-10_05)

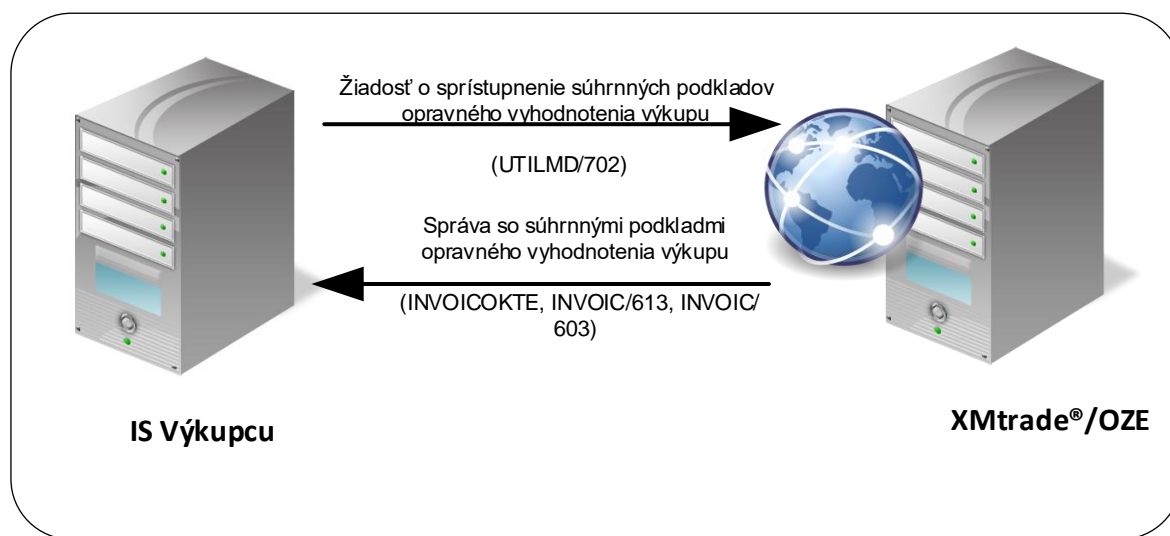
Systém zúčtovateľa podpory OZE a VÚ KVET XMtrade®/OZE poskytuje účastníkom trhu automatizované rozhranie (systém-systém) pre sprístupnenie podkladov opravného vyhodnotenia výkupu, ktoré obsahujú sumárne podklady, ale aj podklady v členení po jednotlivých výrobcov a výrobníach. Výkupcom sú prístupné podklady pre výrobcov, s ktorými uzatvorili zmluvu prostredníctvom systému XMtrade®/OZE. Poskytovanie fakturačných podkladov sa realizuje vo formáte INVOICOKTE/XML a INVOIC/XML v súlade so štandardom UN/EDIFACT.

4.9.1 Procesná úroveň

XMtrade®/OZE pripravuje súhrnné fakturačné podklady opravného vyhodnotenia výkupu do 15. kalendárneho dňa mesiaca za predchádzajúci kalendárny mesiac. Fakturačné podklady opravného vyhodnotenia výkupu sú výkupcom sprístupňované systémom XMtrade®/OZE na základe ich vyžiadania.

4.9.2 Dátový tok

Poskytnutie súhrnných fakturačných podkladov systémom XMtrade®/OZE iniciuje žiadosť o sprístupnenie súhrnných podkladov opravného vyhodnotenia výkupu vo formáte UTILMD/XML. Údaje podpísané elektronickým certifikátom sú vo formáte INVOICOKTE/XML a INVOIC/XML poskytované prostredníctvom zabezpečenej webovej služby priamo zo systému XMtrade®/OZE. Systém XMtrade®/OZE poskytuje dáta v synchrónnom režime.



Obrázok 6 Rozhranie pre žiadosť o sprístupnenie súhrnných podkladov opravného vyhodnotenia výkupu

4.9.3 Dátová štruktúra

Pre automatizované poskytovanie súhrnných podkladov opravného vyhodnotenia výkupu z informačného systému zúčtovateľa podpory OZE a VÚ KVET XMtrade®/OZE sa využíva žiadosť o sprístupnenie súhrnných podkladov sumárneho vyhodnotenia výkupu v štruktúre UTILMD (702) a správa INVOICOKTE s výstupnou zostavou pre výkupcu, ktorá sa skladá zo súhrnnej správy INVOIC (613) a z čiastkových správ s údajmi pre výrobcov v štruktúre INVOIC (603).

<INVOICOKTE>

|
|-----<správa 1 – INVOIC (613)>

```

...
|-----<správa N – INVOIC (613)>

|
|-----<správa N + 1 – INVOIC (603)>
...
|-----<správa N + K – INVOIC (603)>
|
</INVOICOKTE>

```

Rozsah sprístupnených podkladov pre jednotlivých výrobcov sa riadi vstupnými podmienkami – obdobie od–do v zmysle začiatku a konca vyhodnocovaného obdobia a výkupcu, ktorý je voliteľným parametrom a pre ktorého je fakturačný výstup určený. Pre identifikáciu výkupcu v správe sa využíva štandard EIC.

V prípade, že rozsah sprístupňovaných dát presahuje systémom stanovený limit pre počet záznamov v jednej správe je výstup stránkovaný, a teda postupne sprístupňovaný vo viacerých správach. Prvá správa obsahuje informáciu o celkovom počte stránok a žiadateľ si môže vyžiadať ďalšie stránky uvedením jej poradového čísla.

Žiadosť o sprístupnenie súhrnných podkladov opravného vyhodnotenia výkupu - UTILMD (702)

Žiadosť o sprístupnenie súhrnných podkladov denného vyhodnotenia výkupu sa v súlade so štandardom UTILMD skladá z týchto častí:

Tabuľka 25 Prehľad segmentov štruktúry UTILMD (702)

Segment UTILMD			Názov segmentu	Poznámka
I.	II.	III.		
UNH			Hlavička správy	Povinná položka.
BGM			Začiatok správy	Číslo typu správy = „702“. Povinná položka.
DTM			Dátum a čas správy	Povinná položka.
RFF			Poradové číslo stránky	Používa sa v prípade vyžiadania si ďalšej stránky výstupu. Nepovinná položka.
NAD			Odosielateľ	Povinná položka.
NAD			Príjemca	Povinná položka.
IDE	DTM		Dátum a čas začiatku	Uvedie sa dátum – fakturačný mesiac. Povinná položka.
IDE	DTM		Dátum a čas ukončenia	Uvedie sa dátum – fakturačný mesiac. Povinná položka.
IDE	AGR		Žiadosť o sprístupnenie údajov	Príznak žiadosti = „E-10_05“.

Segment UTILMD			Názov segmentu	Poznámka
I.	II.	III.		
				Povinná položka.
IDE	NAD		Výkupca	Identifikácia výkupcu elektriny, pre ktorú sú súhrnné podklady poskytované. Nepovinná položka.
UNT			Pätička správy	Povinná položka.

Správa so súhrnnými podkladmi opravného vyhodnotenia výkupu - INVOICOKTE

Správa so súhrnnými podkladmi pre výkupcu sa v súlade s INVOICOKTE skladá z týchto častí:

Tabuľka 26 Prehľad segmentov štruktúry INVOICOKTE

Segment INVOICOKTE	Názov segmentu	Poznámka
I.		
INVOICOKTE	Hlavička správy	Povinná položka.

Správa so súhrnnými podkladmi opravného vyhodnotenia výkupu - INVOIC (613)

Správa so súhrnnými fakturačnými podkladmi pre výkupcu sa v súlade so štandardom INVOIC skladá z týchto častí:

Tabuľka 27 Prehľad segmentov štruktúry INVOIC (613)

Segment INVOIC			Názov segmentu	Poznámka
I.	II.	III.		
	UNH		Hlavička správy	Povinná položka.
	BGM		Začiatok správy	Číslo typu správy = „613“. Povinná položka.
	DTM		Dátum a čas správy	Povinná položka.
	DTM		Začiatok obdobia	Začiatok zúčtovacieho obdobia. Povinná položka.
	DTM		Koniec obdobia	Koniec zúčtovacieho obdobia. Povinná položka.
	DTM		Dátum vytvorenia zostavy	Dátum vytvorenia zostavy. Povinná položka.
	DTM		Dátum dodania	Dátum dodania.

Segment INVOIC			Názov segmentu	Poznámka
I.	II.	III.		
				Povinná položka.
	RFF		Číslo zmluvy	Číslo zmluvy uzatvorenej medzi výkupcom a spoločnosťou OKTE. Povinná položka.
	RFF		Variabilný symbol	Variabilný symbol. Povinná položka.
	RFF		Konštantný symbol	Uvedie sa konštantný symbol. Povinná položka.
	NAD		Odosielateľ	Povinná položka.
	FII		Bankový účet odosielateľa	Nepovinná položka.
	FII	RFF	IČO odosielateľa	Nepovinná položka.
	FII	RFF	DIČ odosielateľa	Nepovinná položka.
	FII	RFF	IČ DPH odosielateľa	Nepovinná položka.
	NAD		Príjemca	Povinná položka.
	FII		Bankový účet príjemcu	Nepovinná položka.
	FII	RFF	IČO príjemcu	Nepovinná položka.
	FII	RFF	DIČ príjemca	Nepovinná položka.
	FII	RFF	IČ DPH príjemca	Nepovinná položka.
	FTX		Referencia na zoznam opravovaných dokladov	Povinná položka.
	FTX		Informácia o zápise v registri	Povinná položka.
	LIN		Hlavička riadku zostavy	Typ riadku VYK a význam riadku VYK_MES, VYK_ROK, ODMENA_VYKUP a ZAPORNA_ODMENA_VYKUP. Pre každý typ riadku 1 až n záznamov. Povinná položka.
	LIN	QTY	Množstvo	Pre tento typ správy 47 a 48 pre množstvo opravy. .Povinná položka.

Segment INVOIC			Názov segmentu	Poznámka
I.	II.	III.		
	LIN	DTM	Začiatok obdobia	Povinná položka.
	LIN	DTM	Koniec obdobia	Povinná položka.
	LIN	MOA	Čiastka	Pre tento typ položky 66 a 67 pre opravu pôvodnej čiastky. Podmienená položka.
	LIN	PRI	Cena	Povinná položka s typom AAA. Podmienená položka.
	ALC		Platba	Povinná položka.
	ALC	QTY	Množstvo	Pre tento typ položky 66 a 67 pre opravu pôvodnej čiastky. Povinná položka.
	ALC	CUX	Mena	Povinná položka.
	ALC	MOA	Čiastka	Pre tento typ položky 1 a 2 pre opravu pôvodnej čiastky. Podmienená položka.
	UNS		Kontrolná sekcia	Povinná položka.
	MOA		Celková čiastka	Povinná položka.
	UNT		Pätička správy	Povinná položka.

Správa s podkladmi denného vyhodnotenia výkupu- INVOIC (603)

Správa so súhrnnými fakturačnými podkladmi pre výkupcu sa v súlade so štandardom INVOIC skladá z týchto častí:

Tabuľka 28 Prehľad segmentov štruktúry INVOIC (603)

Segment INVOIC				Názov segmentu	Poznámka
I.	II.	III.	IV.		
	UNH			Hlavička správy	Povinná položka.
	BGM			Začiatok správy	Číslo typu správy = „603“. Povinná položka.

Segment INVOIC				Názov segmentu	Poznámka
I.	II.	III.	IV.		
	DTM			Dátum a čas správy	Povinná položka.
	DTM			Začiatok obdobia	Začiatok zúčtovacieho obdobia. Povinná položka.
	DTM			Koniec obdobia	Koniec zúčtovacieho obdobia. Povinná položka.
	DTM			Dátum vytvorenia zostavy	Dátum vytvorenia zostavy. Povinná položka.
	DTM			Dátum dodania.	Dátum dodania. Povinná položka.
	RFF			Identifikátor podkladu pre referencovanie	Referencia na správu 613. Povinná položka.
	RFF			Číslo zmluvy	Číslo zmluvy uzatvorenej medzi výkupcom a výrobcom. Povinná položka.
	RFF			Variabilný symbol	Variabilný symbol. Povinná položka.
	RFF			Konštantný symbol	Uvedie sa konštantný symbol. Povinná položka.
	NAD			Odosielateľ	Povinná položka.
	FII			Bankový účet odosielateľa	Nepovinná položka.
	FII	RFF		IČO odosielateľa	Nepovinná položka.
	FII	RFF		DIČ odosielateľa	Nepovinná položka.
	FII	RFF		IČ DPH odosielateľa	Nepovinná položka.
	NAD			Príjemca	Povinná položka.
	FII			Bankový účet príjemcu	Nepovinná položka.
	FII	RFF		IČO príjemcu	Nepovinná položka.

Segment INVOIC				Názov segmentu	Poznámka
I.	II.	III.	IV.		
	FII	RFF		DIČ príjemca	Nepovinná položka.
	FII	RFF		IČ DPH príjemca	Nepovinná položka.
	FTX			Referencia na zoznam opravovaných dokladov	Povinná položka.
	FTX			Informácia o zápise v registri	Povinná položka.
	LIN			Hlavička riadku zostavy	Typ riadku VYR. Pre 1 až n záznamov. Povinná položka.
	LIN	QTY		Množstvo	Pre tento typ správy 47 a 48 pre množstvo opravy. Podmienená položka.
	LIN	DTM		Začiatok obdobia	Povinná položka.
	LIN	DTM		Koniec obdobia	Povinná položka.
	LIN	MOA		Čiastka	Pre tento typ položky iba 66 a 67 pre opravu pôvodnej čiastky. Podmienená položka.
	LIN	PRI		Cena	Povinná položka s typom AAA a AAB. Podmienená položka.
	LIN	LOC		Entita	Pre správu 601 povinná položka.
	ALC			Platba	Povinná položka.
	ALC	QTY		Množstvo	Povinná položka.
	ALC	CUX		Mena	Povinná položka.
	ALC	MOA		Čiastka	Povinná položka.
	ALC	MOA TAX		DPH	Podmienená položka.
	ALC	TAX	MOA	Čiastka dane	Podmienená položka.
	UNS			Kontrolná sekcia	Povinná položka.

Segment INVOIC				Názov segmentu	Poznámka
I.	II.	III.	IV.		
	MOA			Celková čiastka	Povinná položka.
	UNT			Pätička správy	Povinná položka.

4.10 Sprístupnenie podkladov vyhodnotenia doplatku pre výrobcu (E-10_06)

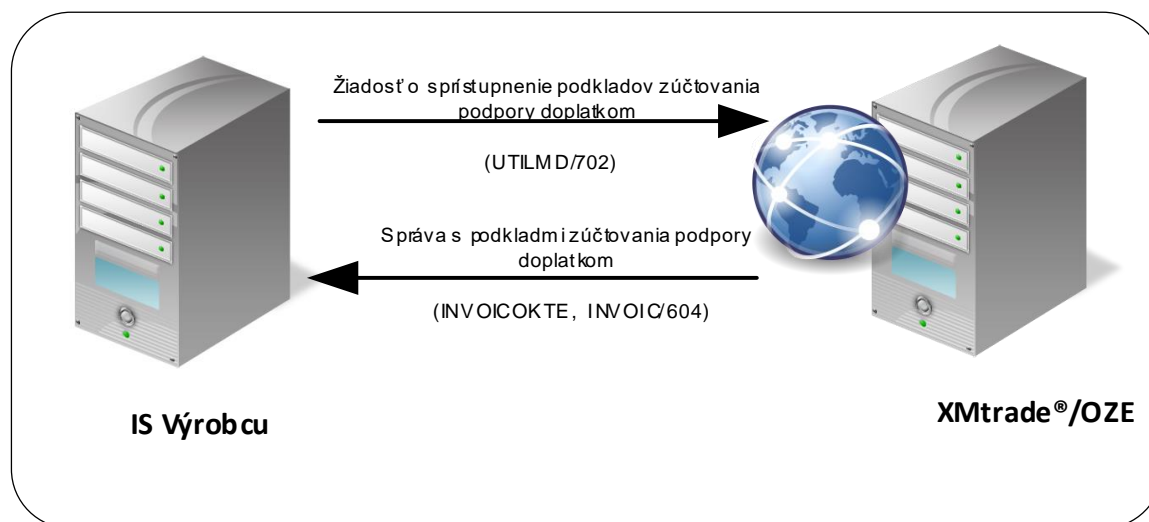
Systém zúčtovateľa podpory OZE a VÚ Kvet XMtrade®/OZE poskytuje účastníkom trhu automatizované rozhranie (systém-systém) pre sprístupnenie fakturačných podkladov zúčtovania podpory doplatkom, podklady v členení po jednotlivých výrobcach a výrobniach. Výrobcovi, ktorý uzatvoril zmluvu s organizátorom trhu prostredníctvom systému zúčtovateľa podpory sú sprístupnené podklady v členení po jednotlivých výrobniach. Poskytovanie fakturačných podkladov sa realizuje vo formáte INVOICOKTE/XML a INVOIC/XML v súlade so štandardom UN/EDIFACT.

4.10.1 Procesná úroveň

XMtrade®/OZE pripravuje fakturačné podklady zúčtovania podpory doplatkom do 15. kalendárneho dňa mesiaca za predchádzajúci mesiac. Fakturačné podklady vyhodnotenia výkupu sú výrobcom sprístupňované systémom XMtrade®/OZE na základe ich vyžiadania výrobcom.

4.10.2 Dátový tok

Poskytnutie sumárnych fakturačných podkladov systémom XMtrade®/OZE iniciuje žiadosť o sprístupnenie podkladov zúčtovania podpory doplatkom vo formáte UTILMD/XML. Údaje podpísané elektronickým certifikátom sú vo formáte INVOICOKTE/XML a INVOIC/XML poskytované prostredníctvom zabezpečenej webovej služby priamo zo systému XMtrade®/OZE. Systém XMtrade®/OZE poskytuje dáta v synchronnom režime.



Obrázok 7 Rozhranie pre žiadosť o sprístupnenie podkladov zúčtovania podpory doplatkom

4.10.3 Dátová štruktúra

Pre automatizované poskytovanie podkladov vyhodnotenia podpory doplatkom z informačného systému zúčtovateľa podpory OZE a VÚ Kvet XMtrade®/OZE sa využíva žiadosť o sprístupnenie podkladov zúčtovania podpory doplatkom v štruktúre UTILMD (702) a správa INVOICOKTE

s výstupnou zostavou pre výrobcu, ktorá sa skladá zo správ s údajmi pre výrobcov v štruktúre INVOIC (604).

<INVOICOKTE>

```
|  
|-----<správa 1 – INVOIC (604)>  
|  
|      ...  
|-----<správa N – INVOIC (604)>  
|  
</INVOICOKTE>
```

Rozsah sprístupnených podkladov pre jednotlivých výrobcov sa riadi vstupnými podmienkami – obdobie od–do v zmysle začiatku a konca vyhodnocovaného obdobia. Pre identifikáciu výrobcov a výrobní v správe sa využíva štandard EIC.

V prípade, že rozsah sprístupňovaných dát presahuje systémom stanovený limit pre počet záznamov v jednej správe je výstup stránkovaný, a teda postupne sprístupňovaný vo viacerých správach. Prvá správa obsahuje informáciu o celkovom počte stránok a žiadateľ si môže vyžiadať ďalšie stránky uvedením jej poradového čísla.

Žiadosť o sprístupnenie podkladov zúčtovania podpory doplatkom - UTILMD (702)

Žiadosť o sprístupnenie podkladov zúčtovania podpory doplatkom sa v súlade so štandardom UTILMD skladá z týchto častí:

Tabuľka 29 Prehľad segmentov štruktúry UTILMD (702)

Segment UTILMD			Názov segmentu	Poznámka
I.	II.	III.		
UNH			Hlavička správy	Povinná položka.
BGM			Začiatok správy	Číslo typu správy = „702“. Povinná položka.
DTM			Dátum a čas správy	Povinná položka.
RFF			Poradové číslo stránky	Používa sa v prípade vyžiadania si ďalšej stránky výstupu. Nepovinná položka.
NAD			Odosielateľ	Povinná položka.
NAD			Príjemca	Povinná položka.
IDE	DTM		Dátum a čas začiatku	Uvedie sa dátum začiatku fakturačného mesiaca. Povinná položka.
IDE	DTM		Dátum a čas ukončenia	Uvedie sa dátum konca fakturačného mesiaca. Povinná položka.
IDE	AGR		Žiadosť o sprístupnenie údajov	Príznak žiadosti = „E-10_06“. Povinná položka.
UNT			Pätička správy	Povinná položka.

Správa s podkladmi zúčtovania podpory doplatkom - INVOICOKTE

Správa s podkladmi zúčtovania podpory doplatkom sa v súlade s INVOICOKTE skladá z týchto častí:

Tabuľka 30 Prehľad segmentov štruktúry INVOICOKTE

Segment INVOICOKTE		Názov segmentu	Poznámka
I.			
INVOICOKTE		Hlavička správy	Povinná položka.

Správa s podkladmi zúčtovania podpory doplatkom - INVOIC (604)

Správa s podkladmi zúčtovania podpory doplatkom sa v súlade so štandardom INVOIC skladá z týchto častí:

Tabuľka 31 Prehľad segmentov štruktúry INVOIC (604)

Segment INVOIC			Názov segmentu	Poznámka
I.	II.	III.		
	UNH		Hlavička správy	Povinná položka.
	BGM		Začiatok správy	Číslo typu správy = „604“. Povinná položka.
	DTM		Dátum a čas správy	Povinná položka.
	DTM		Začiatok obdobia	Začiatok zúčtovacieho obdobia. Povinná položka.
	DTM		Koniec obdobia	Koniec zúčtovacieho obdobia. Povinná položka.
	DTM		Dátum vytvorenia zostavy	Dátum vytvorenia zostavy. Povinná položka.
	DTM		Dátum dodania.	Dátum dodania. Povinná položka.
	RFF		Číslo zmluvy	Číslo zmluvy uzatvorenej medzi OKTE a výrobcou. Povinná položka.
	RFF		Variabilný symbol	Variabilný symbol. Povinná položka.
	RFF		Konštantný symbol	Uvedie sa konštantný symbol. Povinná položka.
	NAD		Odosielateľ	Povinná položka.
	FII		Bankový účet odosielateľa	Nepovinná položka.
	FII	RFF	IČO odosielateľa	Nepovinná položka.
	FII	RFF	DIČ odosielateľa	Nepovinná položka.

Segment INVOIC			Názov segmentu	Poznámka
I.	II.	III.		
	FII	RFF	IČ DPH odosielateľa	Nepovinná položka.
	NAD		Príjemca	Povinná položka.
	FII		Bankový účet príjemcu	Nepovinná položka.
	FII	RFF	IČO príjemcu	Nepovinná položka.
	FII	RFF	DIČ príjemca	Nepovinná položka.
	FII	RFF	IČ DPH príjemca	Nepovinná položka.
	FTX		Informácia o zápise v registri	Povinná položka.
	LIN		Hlavička riadku zostavy	Typ riadku DOP a význam riadku VYR. Pre 1 až n záznamov. Povinná položka.
	LIN	QTY	Množstvo	Pre tento typ správy 47. Podmienená položka.
	LIN	DTM	Začiatok obdobia	Povinná položka.
	LIN	DTM	Koniec obdobia	Povinná položka.
	LIN	MOA	Čiastka	Pre tento typ položky iba 66. Podmienená položka.
	LIN	PRI	Cena	Povinná položka s typom AAB a AAD. Podmienená položka.
	LIN	RFF	Číslo cenového rozhodnutia	Povinná položka.
	LIN	RFF	Koeficient pre krátenie doplatku	Nepovinná položka.
	LIN	LOC	Entita	Povinná položka.
	ALC		Platba	Povinná položka.
	ALC	QTY	Množstvo	Povinná položka.
	ALC	CUX	Mena	Povinná položka.
	ALC	MOA	Čiastka a DPH	Povinná položka.
	UNS		Kontrolná sekcia	Povinná položka.

Segment INVOIC			Názov segmentu	Poznámka
I.	II.	III.		
	MOA		Celková čiastka	Povinná položka.
	UNT		Pätička správy	Povinná položka.

4.11 Sprístupnenie podkladov opravného vyhodnotenia doplatku pre výrobcu (E-10_07)

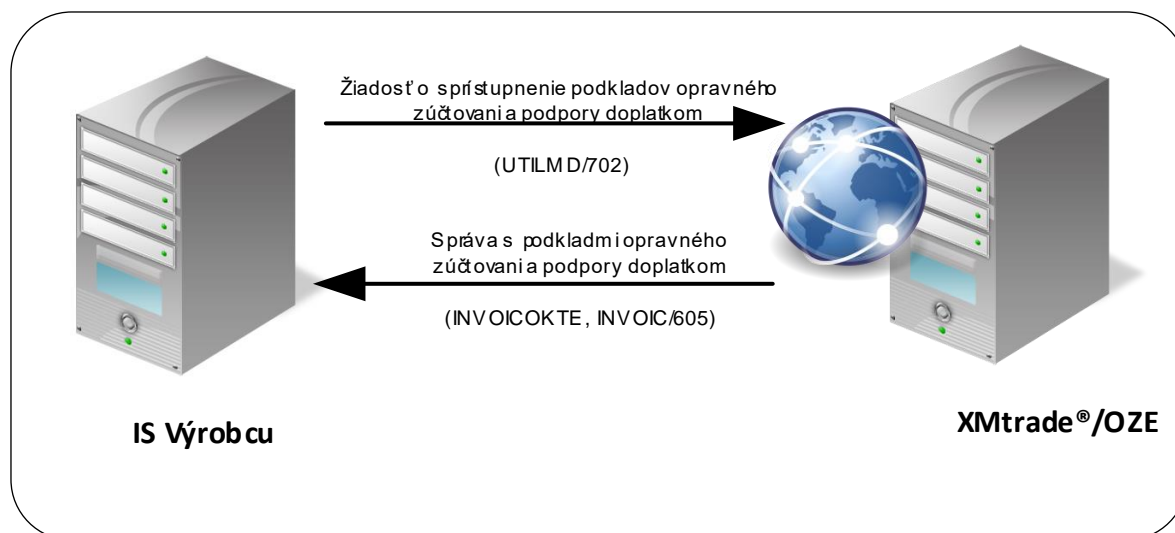
Systém zúčtovateľa podpory OZE a VÚ KVET XMtrade®/OZE poskytuje účastníkom trhu automatizované rozhranie (systém-systém) pre sprístupnenie fakturačných podkladov opravného zúčtovania podpory doplatkom, podklady v členení po jednotlivých výrobcach a výrobniach. Výrobci, ktorý uzatvoril zmluvu so spoločnosťou OKTE prostredníctvom systému zúčtovateľa podpory sú sprístupnené podklady v členení po jednotlivých výrobniach. Poskytovanie fakturačných podkladov sa realizuje vo formáte INVOICOKTE/XML a INVOIC/XML v súlade so štandardom UN/EDIFACT.

4.11.1 Procesná úroveň

XMtrade®/OZE pripravuje fakturačné podklady opravného vyhodnotenia do 15. kalendárneho dňa mesiaca za predchádzajúci mesiac. Fakturačné podklady opravného zúčtovania podpory doplatkom sú výrobcom sprístupňované systémom XMtrade®/OZE na základe ich vyžiadania.

4.11.2 Dátový tok

Poskytnutie fakturačných podkladov opravného vyhodnotenia systémom XMtrade®/OZE iniciuje žiadosť o sprístupnenie podkladov opravného vyhodnotenia výkupu vo formáte UTILMD/XML. Údaje podpísané elektronickým certifikátom sú vo formáte INVOICOKTE/XML a INVOIC/XML poskytované prostredníctvom zabezpečenej webovej služby priamo zo systému XMtrade®/OZE. Systém XMtrade®/OZE poskytuje dáta v synchrónnom režime.



Obrázok 8 Rozhranie pre žiadosť o sprístupnenie podkladov opravného zúčtovania podpory doplatkom

4.11.3 Dátová štruktúra

Pre automatizované poskytovanie podkladov opravného zúčtovania podpory doplatkom z informačného systému zúčtovateľa podpory OZE a VÚ Kvet XMtrade®/OZE sa využíva žiadosť o sprístupnenie podkladov opravného zúčtovania podpory doplatkom v štruktúre UTILMD (702) a správa INVOICOKTE s výstupnou zostavou pre výrobcu, ktorá sa skladá zo správ s údajmi pre výrobcov v štruktúre INVOIC (605).

<INVOICOKTE>

```

||
|-----<správa 1 – INVOIC (605)>
|
|      ...
|
|-----<správa N – INVOIC (605)>
||
</INVOICOKTE>

```

Rozsah sprístupnených podkladov pre jednotlivých výrobcov sa riadi vstupnými podmienkami – obdobie od–do v zmysle začiatku a konca vyhodnocovaného obdobia. Pre identifikáciu výrobcu a výrobné v správe sa využíva štandard EIC.

V prípade, že rozsah sprístupňovaných dát presahuje systémom stanovený limit pre počet záznamov v jednej správe je výstup stránkovaný, a teda postupne sprístupňovaný vo viacerých správach. Prvá správa obsahuje informáciu o celkovom počte stránok a žiadateľ si môže vyžiadať ďalšie stránky uvedením jej poradového čísla.

Žiadosť o sprístupnenie podkladov opravného zúčtovania podpory doplatkom - UTILMD (702)

Žiadosť o sprístupnenie podkladov zúčtovania podpory doplatkom sa v súlade so štandardom UTILMD skladá z týchto častí:

Tabuľka 32 Prehľad segmentov štruktúry UTILMD (702)

Segment UTILMD			Názov segmentu	Poznámka
I.	II.	III.		
UNH			Hlavička správy	Povinná položka.
BGM			Začiatok správy	Číslo typu správy = „702“. Povinná položka.
DTM			Dátum a čas správy	Povinná položka.
RFF			Poradové číslo stránky	Používa sa v prípade vyžiadania si ďalšej stránky výstupu. Nepovinná položka.
NAD			Odosielateľ	Povinná položka.
NAD			Príjemca	Povinná položka.
IDE	DTM		Dátum a čas začiatku	Uvedie sa dátum začiatku fakturačného mesiaca. Povinná položka.

Segment UTILMD			Názov segmentu	Poznámka
I.	II.	III.		
IDE	DTM		Dátum a čas ukončenia	Uvedie sa dátum konca fakturačného mesiaca. Povinná položka.
IDE	AGR		Žiadosť o sprístupnenie údajov	Príznak žiadosti = „E-10_07“. Povinná položka.
UNT			Pätička správy	Povinná položka.

Správa s podkladmi opravného zúčtovania podpory doplatkom - INVOICOKTE

Správa s podkladmi opravného zúčtovania podpory doplatkom sa v súlade s INVOICOKTE skladá z týchto častí:

Tabuľka 33 Prehľad segmentov štruktúry INVOICOKTE

Segment INVOICOKTE	Názov segmentu	Poznámka
I.		
INVOICOKTE	Hlavička správy	Povinná položka.

Správa s podkladmi opravného zúčtovania podpory doplatkom - INVOIC (605)

Správa s podkladmi opravného zúčtovania podpory doplatkom sa v súlade so štandardom INVOIC skladá z týchto častí:

Tabuľka 34 Prehľad segmentov štruktúry INVOIC (605)

Segment INVOIC			Názov segmentu	Poznámka
I.	II.	III.		
	UNH		Hlavička správy	Povinná položka.
	BGM		Začiatok správy	Číslo typu správy = „605“. Povinná položka.
	DTM		Dátum a čas správy	Povinná položka.
	DTM		Začiatok obdobia	Začiatok zúčtovacieho obdobia. Povinná položka.
	DTM		Koniec obdobia	Koniec zúčtovacieho obdobia. Povinná položka.
	DTM		Dátum vytvorenia zostavy	Dátum vytvorenia zostavy. Povinná položka.

Segment INVOIC			Názov segmentu	Poznámka
I.	II.	III.		
	DTM		Dátum dodania.	Dátum dodania. Povinná položka.
	RFF		Číslo zmluvy	Číslo zmluvy uzatvorenej medzi výkupcom a spoločnosťou OKTE. Povinná položka.
	RFF		Variabilný symbol	Variabilný symbol. Povinná položka.
	RFF		Konštantný symbol	Uvedie sa konštantný symbol. Povinná položka.
	NAD		Odosielateľ	Povinná položka.
	FII		Bankový účet odosielateľa	Nepovinná položka.
	FII	RFF	IČO odosielateľa	Nepovinná položka.
	FII	RFF	DIČ odosielateľa	Nepovinná položka.
	FII	RFF	IČ DPH odosielateľa	Nepovinná položka.
	NAD		Príjemca	Povinná položka.
	FII		Bankový účet príjemcu	Nepovinná položka.
	FII	RFF	IČO príjemcu	Nepovinná položka.
	FII	RFF	DIČ príjemca	Nepovinná položka.
	FII	RFF	IČ DPH príjemca	Nepovinná položka.
	FTX		Referencia na zoznam opravovaných dokladov	Povinná položka.
	FTX		Informácia o zápise v registri	Povinná položka.
	LIN		Hlavička riadku zostavy	Typ riadku DOP a význam VYR. Pre 1 až n záznamov. Povinná položka.
	LIN	QTY	Množstvo	Pre tento typ správy 47 a 48 pre množstvo opravy. Povinná položka.

Segment INVOIC			Názov segmentu	Poznámka
I.	II.	III.		
	LIN	DTM	Začiatok obdobia	Povinná položka.
	LIN	DTM	Koniec obdobia	Povinná položka.
	LIN	MOA	Čiastka	Pre tento typ položky iba 66 pre čiastku a 67 pre opravu pôvodnej čiastky. Podmienená položka.
	LIN	PRI	Cena	Povinná položka s typom AAB a AAD. Podmienená položka.
	LIN	RFF	Číslo cenového rozhodnutia	Povinná položka.
	LIN	RFF	Koeficient pre krátenie doplatku	Nepovinná položka.
	LIN	LOC	Entita	Povinná položka
	ALC		Platba	Povinná položka
	ALC	QTY	Množstvo	Množstvo, množstvo oprava. Podmienená položka.
	ALC	CUX	Mena	Povinná položka
	ALC	MOA	Čiastka	Čiastka, čiastka oprava a DPH. Podmienená položka.
	UNS		Kontrolná sekcia	Povinná položka.
	MOA		Celková čiastka	Povinná položka.
	UNT		Pätička správy	Povinná položka.

5 ZOZNAM OBRÁZKOV

Obrázok 1	Princíp synchronnej komunikácie	7
Obrázok 2	Rozhranie pre žiadosť o sprístupnenie súhrnných podkladov denného vyhodnotenia výkupu	4240
Obrázok 3	Rozhranie pre žiadosť o sprístupnenie podkladov sumárneho vyhodnotenia výkupu ..	4947
Obrázok 4	Rozhranie pre žiadosť o sprístupnenie súhrnných podkladov sumárneho vyhodnotenia výkupu	5451
Obrázok 5	Rozhranie pre žiadosť o sprístupnenie podkladov opravného vyhodnotenia výkupu ..	6058
Obrázok 6	Rozhranie pre žiadosť o sprístupnenie súhrnných podkladov opravného vyhodnotenia výkupu	6563
Obrázok 7	Rozhranie pre žiadosť o sprístupnenie podkladov vyhodnotenia podpory doplatkom ..	7270
Obrázok 8	Rozhranie pre žiadosť o sprístupnenie podkladov opravného vyhodnotenia podpory doplatkom.....	7774

6 ZOZNAM TABULIEK

Tabuľka 1	Automatizované rozhrania pre výmenu dát v rámci procesov zúčtovania podpory OZE a VÚ KVET	6
Tabuľka 2	Prehľad webových služieb systému XMtrade®/OZE	7
Tabuľka 3	Aliasy menných priestorov	8
Tabuľka 4	Opis webových služieb XMtrade®/OZE - produkčné prostredie	11
Tabuľka 5	Opis webových služieb XMtrade®/OZE- testovacie prostredie	11
Tabuľka 6	Prehľad dátových tokov a štruktúr	12
Tabuľka 7	Prehľad segmentov štruktúry UTILMD	13
Tabuľka 8	Prehľad segmentov štruktúry INVOIC	18
Tabuľka 9	Prehľad segmentov štruktúry APERAK	3634
Tabuľka 10	Prehľad segmentov štruktúry INVOICEOKTE	4139
Tabuľka 11	Prehľad segmentov štruktúry UTILMD (702)	4341
Tabuľka 12	Prehľad segmentov štruktúry INVOICOKTE	4442
Tabuľka 13	Prehľad segmentov štruktúry INVOIC (611)	4442
Tabuľka 14	Prehľad segmentov štruktúry INVOIC (601)	4644
Tabuľka 15	Prehľad segmentov štruktúry UTILMD (702)	5048
Tabuľka 16	Prehľad segmentov štruktúry INVOICOKTE	5048
Tabuľka 17	Prehľad segmentov štruktúry INVOIC (602)	5149
Tabuľka 18	Prehľad segmentov štruktúry UTILMD (702)	5452
Tabuľka 19	Prehľad segmentov štruktúry INVOICOKTE	5553
Tabuľka 20	Prehľad segmentov štruktúry INVOIC (612)	5653
Tabuľka 21	Prehľad segmentov štruktúry INVOIC (602)	5855
Tabuľka 22	Prehľad segmentov štruktúry UTILMD (702)	6159
Tabuľka 23	Prehľad segmentov štruktúry INVOICOKTE	6259
Tabuľka 24	Prehľad segmentov štruktúry INVOIC (603)	6260
Tabuľka 25	Prehľad segmentov štruktúry UTILMD (702)	6664
Tabuľka 26	Prehľad segmentov štruktúry INVOICOKTE	6764
Tabuľka 27	Prehľad segmentov štruktúry INVOIC (613)	6765
Tabuľka 28	Prehľad segmentov štruktúry INVOIC (603)	6967
Tabuľka 29	Prehľad segmentov štruktúry UTILMD (702)	7471
Tabuľka 30	Prehľad segmentov štruktúry INVOICOKTE	7471
Tabuľka 31	Prehľad segmentov štruktúry INVOIC (604)	7572
Tabuľka 32	Prehľad segmentov štruktúry UTILMD (702)	7875
Tabuľka 33	Prehľad segmentov štruktúry INVOICOKTE	7976
Tabuľka 34	Prehľad segmentov štruktúry INVOIC (605)	7976