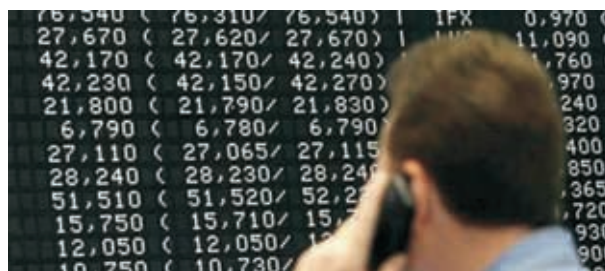


výročná správa



annual report



2012

UKIE

VÝROČNÁ SPRÁVA 2012

OBSAH

1. PRÍHOVOR	2
2. PROFIL SPOLOČNOSTI	4
3. ORGANIZAČNÁ ŠTRUKTÚRA	5
4. STRATÉGIA A CIELE SPOLOČNOSTI	6
5. ROZVOJ SPOLOČNOSTI	7
6. PREVÁDZKA	9
7. ĽUDSKÉ ZDROJE A SOCIÁLNA POLITIKA	13
8. EKONOMICKÉ VÝSLEDKY SPOLOČNOSTI	14
9. SPRÁVA A VÝROK NEZÁVISLÉHO AUDÍTORA	16
10. ÚČTOVNÁ ZÁVIERKA K 31.12.2012	18
11. VYBRANÉ INFORMÁCIE Z ÚČTOVNEJ ZÁVIERKY	28

ANNUAL REPORT 2012

1/ PRÍHOVOR



Vážení obchodní partneri, milí priatelia a kolegovia,

spoločnosť OKTE, a.s. začala pôsobiť na trhu s elektrinou v Slovenskej republike od 1. januára 2011 a je 100% dcérskou spoločnosťou prevádzkovateľa prenosovej sústavy SEPS, a.s.. OKTE, a.s. je držiteľom povolenia na činnosť organizátora krátkodobého trhu s elektrinou v Slovenskej republike a funguje ako regulovaný subjekt, podliehajúci regulácií Úradu pre reguláciu sieťových odvetví (ÚRSO).

Pri poskytovaní služieb pristupuje OKTE, a.s. ku všetkým účastníkom trhu s elektrinou na základe otvorených, transparentných a nediskriminačných podmienok.

Náplň činnosti vyplýva z medzinárodných a národných legislatívnych dokumentov. OKTE, a.s. organizuje a vyhodnocuje organizovaný krátkodobý cezhraničný trh s elektrinou, zabezpečuje zúčtovanie odchýlok, správu a zber nameraných údajov a centrálnu fakturáciu poplatkov súvisiacich s prevádzkou elektrizačnej sústavy na území Slovenskej republiky.

Uplynulý rok 2012 bol pre našu mladú spoločnosť zlomovým z pohľadu profilovania jej funkčnosti a aktivít. Počas tohto roku sme dobudovali interné systémy a prevádzkovo sme sa osamostatnili tak, aby sme mohli pôsobiť ako plnohodnotný poskytovateľ služieb na trhu s elektrinou a organizátor krátkodobého cezhraničného trhu s elektrinou v Slovenskej republike. Uvedenému pohybu zodpovedal aj nárast v oblasti ľudských zdrojov.

Okrem už zabehnutých, štandardizovaných a trhom s elektrinou dobre akceptovaných činností vyhodnotenia, zúčtovania a vysporiadania odchýlok a regulačnej elektriny a organizovania a vyhodnocovania organizovaného krátkodobého cezhraničného trhu s elektrinou sme sa začali pripravovať na implementáciu ďalších dvoch činností a to správu, zber a sprístupňovanie nameraných údajov a centrálnu fakturáciu súvisiacu s výberom a distribúciou finančného toku za prevádzku systému, systémových služieb a národného jadrového fondu. Spomenuté nové činnosti rozšíria pôsobenie našej spoločnosti jej dajú nový, výrazne konkrétnejší význam pod označením „organizátor trhu s elektrinou“.

Napriek významným zmenám v sektore elektroenergetiky, ktoré sú pre nás najmä organizačnou a technickou výzvou, pretože sa týkajú celého trhu s elektrinou v SR, kľúčové princípy, na ktorých stojí činnosť našej spoločnosti, zostávajú naďalej nezmenené. Sústreďujeme sa na poskytovanie kvalitných služieb pre trh s elektrinou s cieľom zabezpečenia jeho stability a transparentnosti. Nediskriminácia, konzistentnosť, systémovosť a vysoký štandard poskytovaných služieb sú základnými kameňmi našej činnosti. Pôsobenie našej spoločnosti v externom prostredí, ako aj naše interné systémy, vrátane profesionálneho pôsobenia našich pracovníkov, sú plne podriadené týmto princípom.

Na konci roku 2010 sa naša spoločnosť vydala na cestu, ktorá má dnes jasné kontúry. Z počiatočných opatrných legislatívnych definícií a zámerov sme sa postupne stali spoločnosťou, ktorá zásadným spôsobom vtláča svoju pečať do tváre trhu s elektrinou. V septembri 2012 sme úspešne rozšírili cezhraničnú spoluprácu spolu s českým trhom s elektrinou v rámci tzv. Market Coupling o prepojenie s maďarskou trhovou oblasťou. Týmto krokom sme sa jednoznačne zaradili do prúdu vedúceho k jednotnému celoeurópskemu trhu s elektrinou.

S potešením môžem konštatovať, že výzvy, ktoré nás čakali počas roku 2012 v tejto oblasti, sme úspešne zvládli.

Záverom Vás chcem uistiť, že i naďalej sa budeme maximálne usilovať o to, aby sme naše služby poskytovali k maximálnej spokojnosti všetkých účastníkov trhu s elektrinou a to tak v národnom ako i celoeurópskom kontexte.



Ing. Michal Cabala, PhD.

Predseda predstavenstva a riaditeľ OKTE, a.s.

2/ PROFIL SPOLOČNOSTI



Spoločnosť OKTE, a.s. začala svoju činnosť na trhu s elektrinou 1. januára 2011. OKTE, a.s. je dcérskou spoločnosťou prevádzkovateľa prenosovej sústavy Slovenská elektrizačná prenosová sústava, a.s. (SEPS, a.s.), ktorá je 100% vlastníkom akcií OKTE, a.s.

OKTE, a.s. je regulovaný subjekt, ktorý podlieha regulácií Úradu pre reguláciu sieťových odvetví (ÚRSO) a je držiteľom povolenia na činnosť organizátora krátkodobého trhu s elektrinou v Slovenskej republike.

OKTE, a.s. **zabezpečuje a vykonáva** svoje činnosti na území Slovenskej republiky na základe:

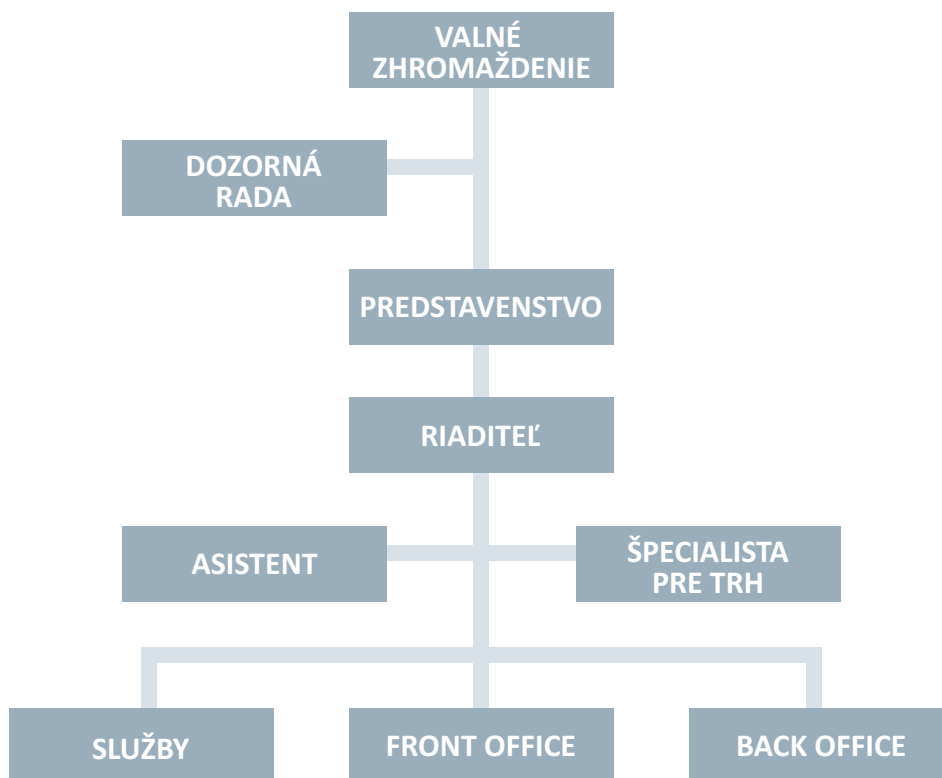
- § 37 ods. 4 Zákona č. 251/2012 Z. z. o energetike a o zmene a doplnení niektorých zákonov (Zákon o energetike).
- Vyhlášky Úradu pre reguláciu sieťových odvetví č. 24/2013 Z. z., ktorou sa ustanovujú pravidlá pre fungovanie vnútorného trhu s elektrinou a pravidlá pre fungovanie vnútorného trhu s plynom (Pravidlá trhu).
- Prevádzkového poriadku OKTE, a.s.
- Legislatívnych predpisov určujúcich pôsobenie účastníkov trhu s elektrinou na európskom liberalizovanom trhu s elektrinou, najmä zo smernice Európskeho parlamentu a Rady 2009/72/ES o spoločných pravidlách pre vnútorný trh s elektrinou.

Pri výkone svojej činnosti OKTE, a.s. aktívne spolupracuje so štátnymi inštitúciami ako Ministerstvo hospodárstva Slovenskej republiky a Úrad pre reguláciu sieťových odvetví, s prevádzkovateľom prenosovej sústavy v Slovenskej republike SEPS, a.s., s prevádzkovateľmi distribučných sústav ako i ostatnými účastníkmi trhu.

V rámci medzinárodnej spolupráce je OKTE, a.s. od 22. novembra 2011 členom medzinárodného združenia búr a organizátorov trhov s elektrickou energiou EUROPEX. V rámci členstva v EUROPEX sa OKTE, a.s. usiluje, spolu s jeho ďalšími členmi, presadzovať úlohy energetických búr a organizátorov trhu v rámci Európskej únie, zvýšiť hospodársku súťaž vytvorením cenovej transparentnosti, riešiť otázky vytvorenia jednotného európskeho trhu a komunikovať a kooperovať s inštitúciami v rámci Európskej únie, združeniami prevádzkovateľov európskej siete prevádzkovateľov prenosových a prepravných sústav (ENTSO-E, ENTSO-G), s Agentúrou pre spoluprácu regulačných orgánov v oblasti energetiky (ACER), atď.



3/ ORGANIZAČNÁ ŠTRUKTÚRA



PREDSTAVENSTVO

Do 4.7.2012

Ing. Pavel Šramko – predseda
Ing. Vladimír Karaba – člen predstavenstva
Ing. Milan Lodňanek – člen predstavenstva

Od 5.7.2012

Ing. Michal Cabala, PhD. – predseda
Ing. Milan Lipovský – člen predstavenstva
Ing. Milan Lodňanek – člen predstavenstva

DOZORNÁ RADA

Do 4.7.2012

Ing. Ivan Lovíšek – predseda
Ing. Jaroslav Kubinec – podpredseda
Ing. Ján Petrovič – člen

Od 5.7.2012

Ing. Michal Pokorný – predseda
(24. októbra 2012 sa vzdal funkcie, zmena nadobudla účinnosť až v roku 2013)
Ing. Ján Petrovič – podpredseda
JUDr. Milan Švec – člen

4/ STRATÉGIA A CIELE SPOLOČNOSTI



STRATÉGIA SPOLOČNOSTI

Usilovať sa o vytvorenie takých podmienok pre rozvoj trhu s energiami na Slovensku, aby trh poskytoval všetkým svojim účastníkom stabilné, transparentné a nediskriminačné prostredie.

CIELE SPOLOČNOSTI

HLAVNÉ CIELE SPOLOČNOSTI OKTE, a.s. MAJÚ PREDOVŠETKÝM:

I. zabezpečiť bezporuchovú prevádzku základných funkcií regulovaného subjektu:

- Organizovanie a vyhodnocovanie krátkodobého cezhraničného trhu s elektrinou,
- Zúčtovanie odchýlok,

II. vytvoriť predpoklady pre spustenie nových regulovaných funkcií

- Správa a zber nameraných údajov,
- Centrálna fakturácia,

III. zaistiť s tým súvisiaci rozvoj personálnej a materiálnej základne

- profilovaním spoločnosti a jej riadiacich procesov,
- náborom vysokokvalifikovaných pracovníkov,
- neustálym zvyšovaním kvalifikácie zamestnancov,
- skvalitňovaním partnerských vzťahov, predovšetkým otvorenou, nediskriminačnou a transparentnou komunikáciou so všetkými účastníkmi trhu.



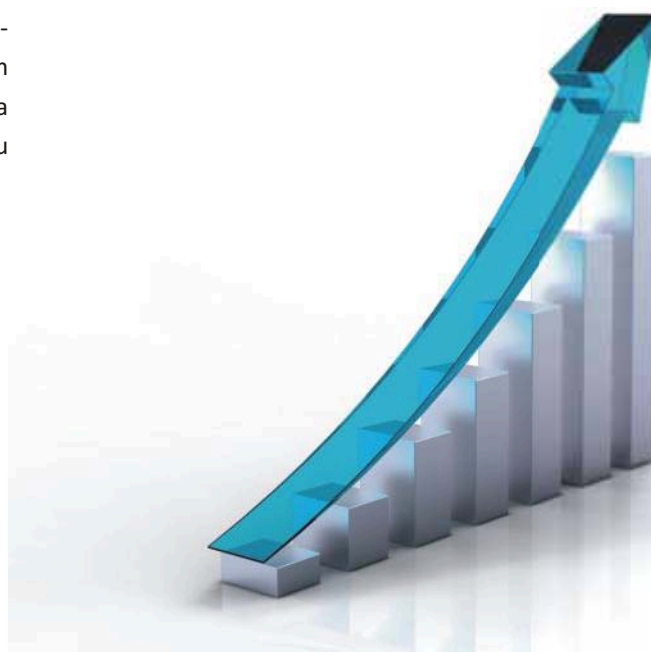
5/ ROZVOJ SPOLOČNOSTI

OKTE, a.s., v roku 2012 zaznamenala ďalší významný úspech v rámci európskeho regionálneho rozvoja. Od 11. septembra 2012, spolu s národnými regulačnými úradmi, prevádzkovateľmi prenosových sústav a organizátormi národných trhov Českej republiky, Slovenskej republiky a Maďarska, úspešne spustila do prevádzky a v súčasnosti prevádzkuje rozšírené cezhraničné prepojenie českého, slovenského a maďarského trhu s elektrinou formou implicitnej alokácie prenosových kapacít na spoločných cezhraničných profiloch tzv. Market Coupling. Týmto krokom nadviazala na úspešný projekt Česko - Slovenský Market Coupling, ktorý prevádzkuje od roku 2009. Prepojenie týchto troch národných trhov je ďalším z krokov, ktoré majú viesť k vytvoreniu jednotného európskeho trhu s elektrinou.

V polovici roku 2012 OKTE, a.s. oficiálne odštartovala projekt rozšírenia svojich činností „Rozšírenie informačného systému XMtrade®/ISZO V2.5 a XMtrade®/ISOT V3.6 o funkcie Operátor merania (ISOM) a Centrálna fakturácia (ISCF)“ určený na zabezpečenie zákonom stanovených funkcií „Správa, zber a sprístupňovanie nameraných údajov organizátorom krátkodobého trhu s elektrinou a Centrálna fakturácia poplatkov súvisiacich s prevádzkou sústavy“.

Cieľom projektu je do 1. januára 2014 vytvoriť, implementovať, otestovať a spustiť do prevádzky centrálnu úložisko pre zber, správu a sprístupňovanie nameraných údajov v rámci Slovenskej republiky a centrálnu fakturáciu poplatkov súvisiacich s prevádzkou sústavy pre subjekty zúčtovania, čím sa dosiahne zjednodušenie a sprehľadnenie finančných tokov spojených so systémovými poplatkami a zjednodušenie fakturačných služieb.

Rozvoj OKTE, a. s., vyplýva z jej pôsobenia a činnosti na slovenskom, regionálnom a celoeurópskom trhu s elektrinou. Svoj rozvoj zameriava na rozšírenie organizovaného krátkodobého cezhraničného trhu s elektrinou o susediace trhové oblasti v rámci regionálneho a celoeurópskeho pôsobenia. Zároveň identifikuje a sumarizuje jednotlivé potreby účastníkov trhu s elektrinou v Slovenskej republike, na základe ktorých realizuje úpravu alebo rozšírenie svojho portfólia služieb.



STREDNODOBÝ PLÁN ROZVOJA

Aktivity OKTE, a.s. sa v strednodobom horizonte sústreďujú v oblasti plnenia hlavných cieľov na:

- zvyšovanie kvality vykonávaných činností a poskytovaných služieb,
- pripojenie k celoeurópskemu riešeniu jednotného denného trhu s elektrinou,
- rozširovanie portfólia obchodných príležitostí formou poskytovaných služieb účastníkom trhu s elektrinou v oblasti vnútrodenného trhu (tzv. Intraday) a vyrovnávacieho trhu pre možnosť uplatnenia ponúk a dopytov na regulačnú elektrinu (v úzkej spolupráci s prevádzkovateľom prenosovej sústavy),
- vybudovanie jednotnej koncepcie riadenia rizík zahrňujúcej všetky činnosti OKTE, a.s..

DLHODOBÝ PLÁN ROZVOJA

OKTE, a.s. z pohľadu dlhodobého plánovania má ambíciu rozšíriť portfólio svojich činností o ďalšie energetické komodity a o možnosti

produktového obchodovania, ako krátkodobého, tak aj dlhodobého.

6/ PREVÁDZKA

ZÚČTOVANIE ODCHÝLOK

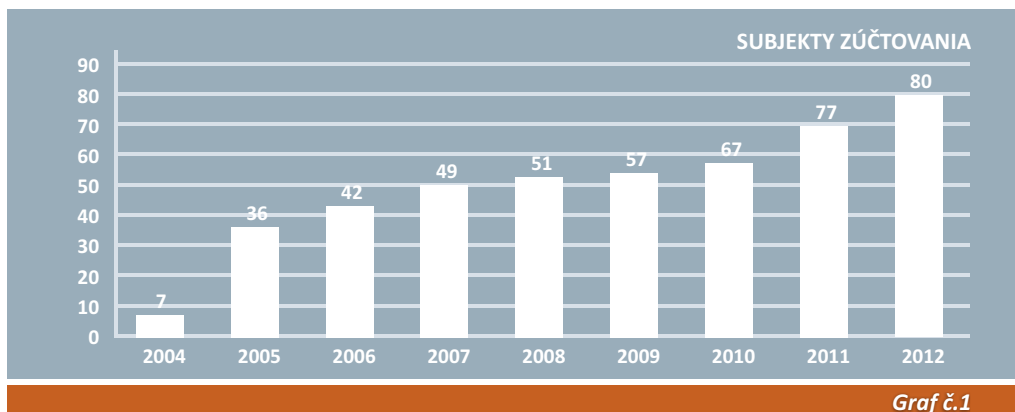
V súvislosti s novelizáciou Nariadenia vlády č. 317/2007 Z. z., bola s účinnosťou od 1.1.2012 vykonaná úprava systému na nový model zúčtovania odchýlok, ktorého hlavnými zmenami sú odstránenie viacnákldov a zavedenie koeficientu výpočtu záporných platieb pre odchýlku. Zároveň sa v zmysle Vyhlášky ÚRSO č. 225/2011 Z. z., ktorou sa ustanovuje cenová regulácia v elektroenergetike, zmenil spôsob vyberania poplatkov za zúčtovanie, vyhodnotenie a vysporiadanie odchýlok a za prístup do

systému zúčtovania, vyhodnotenia a vysporiadania odchýlok.

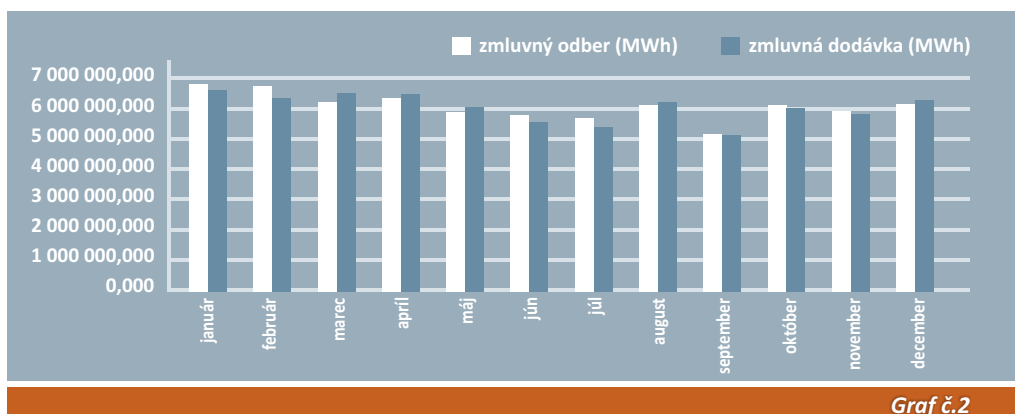
V priebehu roku 2012 bolo v systéme zúčtovateľa odchýlok zaevidovaných 80 subjektov zúčtovania. Zúčtovanie odchýlok prebiehalo v dekadnom a mesačnom cykle. Import a párovanie diagramov subjektov zúčtovania odchýlok, načítavanie nameraných údajov a údajov vyhodnotenej regulačnej elektriny a vyhodnocovanie odchýlok prebiehalo v sedemdňovom režime.



V grafe č.1 je zobrazený nárast počtu subjektov zúčtovania od roku 2004 do roku 2012.



V grafe č. 2 je vývoj zmluvného množstva po jednotlivých mesiacoch roku 2012.



Komunikácia so subjektmi zúčtovania a zverejňovanie informácií v zmysle platnej legislatívy bola realizovaná prostredníctvom informačného systému zúčtovateľa odchýlok (www.iszo.sk).

Pravidlá prevádzky ISZO sú súčasťou platného Prevádzkového poriadku OKTE, a.s. uverejneného na stránke www.okte.sk, ktorý schvaľuje Úrad pre reguláciu sieťových odvetví.

ORGANIZOVANIE KRÁTKODOBÉHO CEZHraničného TRHU S ELEKTRINOU

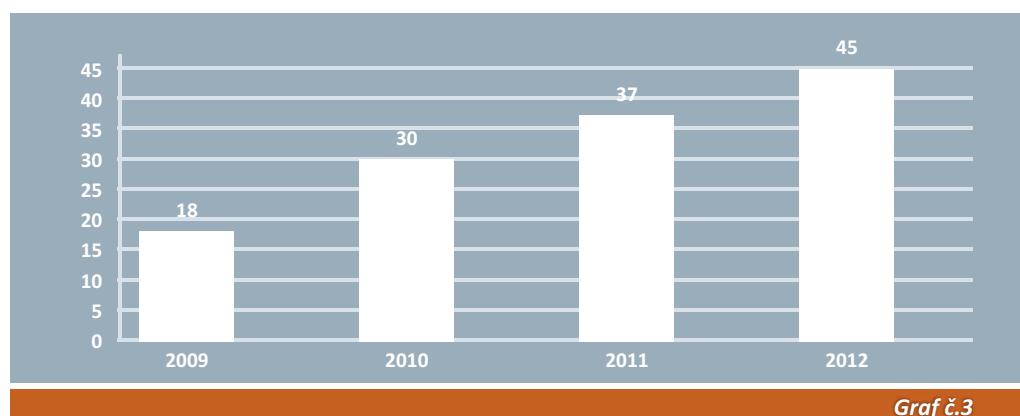
Činnosť organizovania krátkodobého cezhraničného trhu s elektrinou bola počas roku 2012 vykonávaná OKTE, a.s. v zmysle platného Prevádzkového poriadku OKTE, a.s. a schválených pravidiel informačného systému organizátora krátkodobého trhu s elektrinou (ďalej len "ISOT"), a ktoré sú uverejnené na stránke www.isot.sk.

Denné obchodovanie na profile SR/ČR prebiehalo počas roku 2012 v sedem-dňovom režime, prostredníctvom ePortálu www.isot.sk.

Komunikácia s účastníkmi organizovaného krátkodobého cezhraničného trhu s elektrinou (ďalej len „účastník trhu“), a zverejňovanie informácií v zmysle platnej legislatívy je realizované prostredníctvom informačného systému ISOT.

V priebehu roku 2012 bolo v informačnom systéme ISOT registrovaných 45 účastníkov trhu, čo predstavuje nárast o viac ako 21% v porovnaní s rokom 2011. Vyhodnocovanie, zúčtovanie a vysporiadanie organizovaného krátkodobého cezhraničného trhu s elektrinou prebiehalo na dennej báze s konečným mesačným zúčtovaním.

V grafe č. 3 je zobrazený počet registrovaných účastníkov trhu od roku 2009.



ÚDAJE O ORGANIZOVANOM KRÁTKODOBOM CEZHRAŇIČNOM TRHU S ELEKTRINOU V ROKU 2012

Najväčší objem obchodov za jeden deň v roku 2012 z pohľadu účastníkov trhu registrovaných v informačnom systéme ISOT:

najväčší objem nakúpenej elektriny 2.8.2012	33 411,6 MWh
najväčší objem predanej elektriny 29.2.2012	20 314,9 MWh

Najväčší objem obchodov za jeden deň v roku 2012 vrátane objemov prenesených Shipping Agentom:

najväčší objem nakúpenej elektriny 2.8.2012	33 771,8 MWh
najväčší objem predanej elektriny 2.8.2012	33 771,8 MWh

Najmenší objem obchodov za jeden deň v roku 2012 z pohľadu účastníkov trhu registrovaných v informačnom systéme ISOT:

najmenší objem nakúpenej elektriny 26.9.2012	3 341,9 MWh
najmenší objem predanej elektriny 15.8.2012	1 374,1 MWh

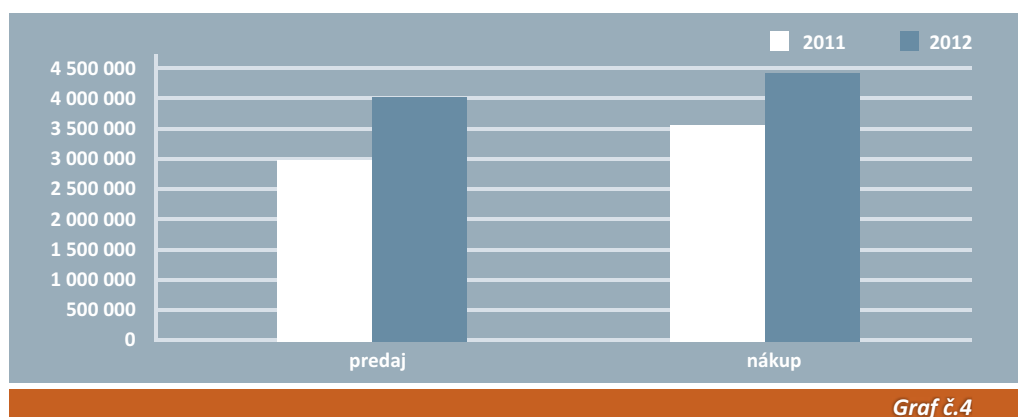
Objem obchodov v roku 2011 v MWh

predaj	2 969 573,2 MWh
nákup	3 547 220,7 MWh
predaj a nákup	6 516 793,9 MWh

Objem obchodov v roku 2012 v MWh

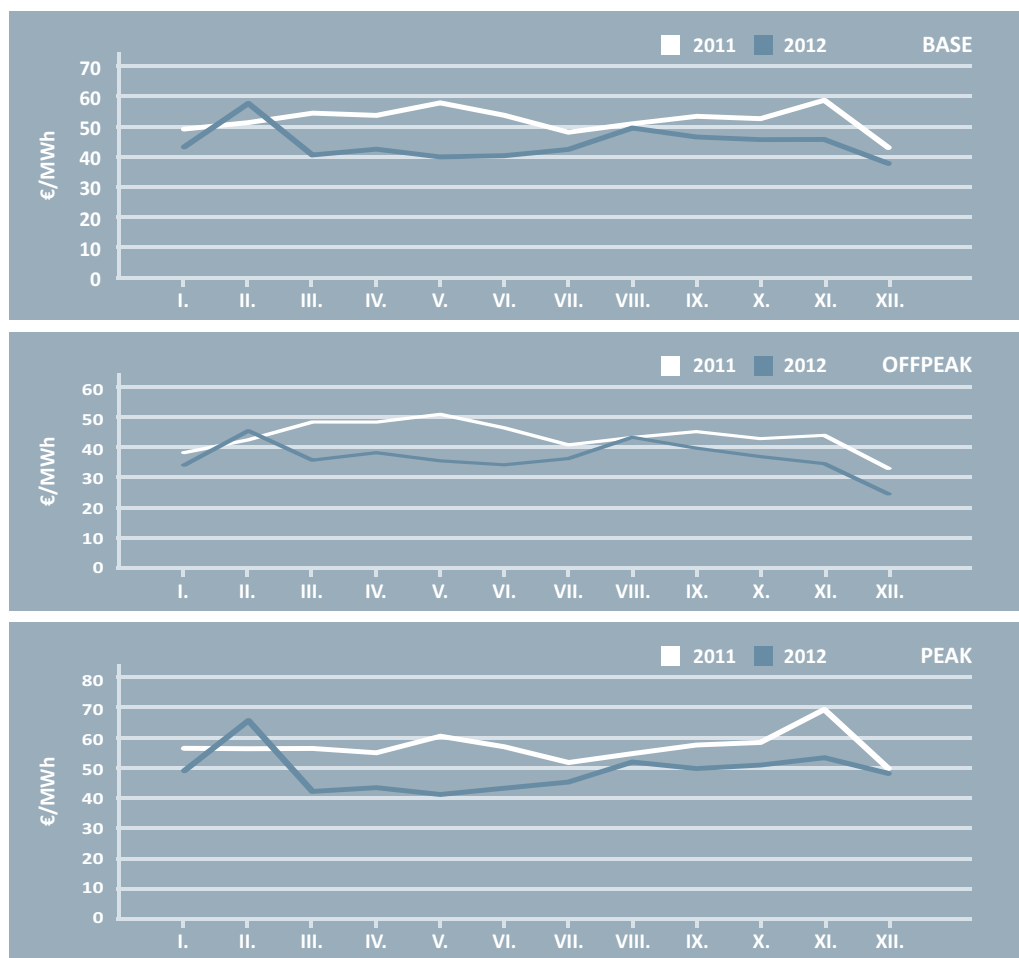
predaj	4 014 092,6 MWh
nákup	4 459 833,0 MWh
predaj a nákup	8 473 925,6 MWh

V grafe č.4 je porovnanie zobchodovaného objemu predaja a nákupu elektriny na organizovanom krátkodobom cezhraničnom trhu s elektrinou za rok 2011 a rok 2012 v MWh.



Objem predanej elektriny v roku 2012 narástol oproti predchádzajúcemu roku o viac ako 35%, pri objeme nakúpenej elektriny je zaznamenaný rast takmer 26%.

Celkové zobchodované množstvo elektriny v roku 2012 vzrástlo približne o 30% oproti roku 2011.



Graf č.5

Vývoj indexov organizovaného krátkodobého cezhraničného trhu s elektrinou v roku 2012 zaznamenal v 1. polroku klesajúci trend - opačný oproti 1. polroku 2011. Uvedený trend je u všetkých sledovaných indexov – base, offpeak a peak, ako uvádza graf č. 5. Avšak v 2. polroku 2012 už indexy z pohľadu vývoja kopírovali rovnaké obdobie predchádzajúceho roku. Hodnoty samotných indexov však boli v roku 2012 s výnimkou mesiaca február nižšie než v roku 2011.

Priemerná hodnota indexu base klesla približne o 16%, offpeak o 17% a hodnota indexu peak o takmer 15%, čo predstavuje pokles o 7 – 9 €/MWh z priemerných hodnôt. Na opísaný vývoj indexov mala významný vplyv výška ceny silovej elektriny na celoeurópskom trhu s elektrinou, ktorá zaznamenávala cenový pokles počas celého roku 2012 oproti roku 2011.

7/ ĽUDSKÉ ZDROJE A SOCIÁLNA POLITIKA

Cieľom spoločnosti OKTE, a.s. v oblasti ľudských zdrojov bolo v roku 2012 pokračovanie personálneho zabezpečenia jednotlivých činností zamestnancami s adekvátnou odbornosťou a znalosťami v oblasti fungovania trhu s elektrinou.

Spoločnosť OKTE, a.s. sa **v oblasti rozvoja ľudských zdrojov** zameriava na zabezpečovanie kontinuálneho zvyšovania odbornej spôsobilosti zamestnancov. Komplexnou starostlivosťou o zamestnancov a realizáciou sociálnej politiky vytvára spoločnosť OKTE, a.s. podmienky pre ich profesionalitu, sebarealizáciu a stabilizáciu.

Vzdelávací program bol pripravený a realizovaný na základe potrieb spoločnosti a na základe požiadaviek na konkrétne pracovné pozície, pričom v roku 2012 bol program orientovaný predovšetkým na oblasť odbornej a jazykovej prípravy riadiacich a odborných zamestnancov OKTE, a.s. Zmluva s materskou spoločnosťou SEPS, a.s., ktorá pre OKTE, a.s. zabezpečovala okrem komplexnej ekonomickej agendy aj servis v oblasti personalistiky a manažmentu ľudských zdrojov bola ukončená v roku 2011. Následne, všetky činnosti v uvedených oblastiach OKTE, a.s. začala vykonávať s vlastnými zamestnancami tak, aby zabezpečila plnohodnotné fungovanie spoločnosti, čo sa odrazilo na zvýšení stavu zamestnancov.

V mesiaci júl roku 2012 boli vymenovaní noví členovia orgánov spoločnosti OKTE, a.s. – Predstavenstvo a Dozorná rada a došlo k personálnym zmenám v manažmente OKTE, a.s. Následné zmeny organizačnej štruktúry sa zameriavali hlavne na optimalizáciu pracovných činností a efektívne využitie zamestnancov.

K 31.12.2012 mala spoločnosť OKTE, a.s. 29 zamestnancov, čo v porovnaní s rokom 2011 je navýšenie počtu o 9 zamestnancov.



8/ EKONOMICKÉ VÝSLEDKY SPOLOČNOSTI



K 31.12.2012 dosiahla OKTE, a.s. výsledok hospodárenia pred zdanením vo výške 524 tisíc eur. V porovnaní s plánom na rok 2012 bol hospodársky výsledok vyšší o 224 tisíc eur. Výsledok hospodárenia predstavuje vyššie výnosy v oblasti organizovania krátkodobého

cezhraničného trhu s elektrinou a zúčtovania odchýlok, k čomu prispel vyšší objem obchodov a vyšší počet evidovaných subjektov. Výška zisku bola ovplyvnená aj úsporami v oblasti prevádzkových nákladov.

Tvorba výsledku hospodárenia OKTE, a.s.

porovnanie rokov 2011 a 2012

(tisíc eur)	2011	2012
Tržby za služby	98 348	106 437
Spotrebovaný materiál a služby	-95 507	-103 599
Odpisy a opravné položky k dlhodob. majetku	-1 209	-1 305
Osobné a ostatné prevádzkové náklady, netto	-361	-994
Zisk z hospodárskej činnosti	1 271	539
Finančné náklady, netto	-9	-15
Zisk pred zdanením	1 262	524
Daň	-288	-121
Čistý zisk	974	403

OKTE, a.s. dosiahla k 31.12.2012 výnosy vo výške 355 086 tisíc eur. Hlavnou zložkou je regulovaná oblasť – tržby za odchýlky v celkovom podiele 28,46% a obchodovanie

na dennom trhu v podiele 70,27%. Takmer celú časť výnosov v podiele 99% tvoria regulované výnosy.

Štruktúra výnosov OKTE, a.s.

porovnanie rokov 2011 a 2012

(tisíc eur)	2011	2012
Tržby za odchýlky	93 470	101 072
Tržby za zúčtovanie odchýlok	2 008	2 446
Tržby - kompenzácia v prev. systéme	2 461	1 607
Tržby - tarífa, fixný poplatok	174	319
Tržby z predaja - ostatné	34	12
Výnosy za elektrinu na dennom trhu	232 847	249 509
Ostatné prevádzkové výnosy	347	120
Finančné výnosy	3	1
Výnosy celkom	331 344	355 086

Celkové náklady vo výške 354 562 tisíc eur k 31.12.2012 tvorili regulované náklady na odchýlky podielom 28,51% a náklady na denný trh podielom 70,37%.

V roku 2012 sa výraznou mierou na prevádzkových nákladoch podieľali náklady na analýzy a poradenstvo, práce výpočtovej techniky a osobné náklady.

V porovnaní s predchádzajúcim obdobím sa zaznamenalo zvyšovanie objemu obchodu v rámci zúčtovania odchýlok a denného trhu.

V roku 2012 rástli výnosy a náklady za regulované i ostatnú činnosť a tento trend sa očakáva aj v nasledujúcich rokoch.

Ekonomické ukazovatele OKTE, a.s. za roky 2011 a 2012

(tisíc eur)	2011	2012
Tržby	98 348	106 437
Prevádzkový zisk	1 271	539
EBITDA*	2 424	2 993
Rentabilita aktív - ROA* (%)	1,1%	0,4%
Rentabilita vlastného kapitálu - ROE* (%)	17,5%	6,9%
Celková zadlženosť* (%)	92,2%	93,1%
Rentabilita tržieb - ROS* (%)	1,0%	0,4%
Bilančná suma	85 520	109 066
Dlhodobý majetok	3 847	6 070
Vlastné imanie	5 575	5 831
Investície	5 011	4 429
Priemerný počet zamestnancov	11	25

*EBITDA = zisk pred zdanením + nákladové úroky
+ odpisy a opravné položky majetku - výnosové úroky
*ROA = zisk po zdanení / bilančná suma

*ROE = zisk po zdanení / vlastné imanie
*Celková zadlženosť = celkové záväzky / vlastné imanie
*ROS = zisk po zdanení / tržby

K 31.12.2012 celková hodnota majetku OKTE, a.s. dosiahla 109 066 tisíc eur, čo predstavuje nárast oproti roku 2011 o 23 546 tisíc eur.

Najväčšou položkou aktív je obežný majetok, kde finančné účty predstavujú podiel približne 80%. Ide najmä o finančné zábezpeky vo výške 76 908 tisíc eur.

Významnou aktivitou OKTE, a.s. v roku 2012 bol neobežný majetok, z toho najmä

investície do dlhodobého nehmotného majetku, ktoré medzročne predstavujú nárast o 2 647 tisíc eur. V porovnaní s rokom 2011 dlhodobý hmotný majetok k 31.12.2012 vzrástol o 113 %.

Plánovaný rast OKTE, a.s. v nasledujúcich rokoch sa bude prejavovať pokračujúcim investovaním do dlhodobého nehmotného i hmotného majetku.

Štruktúra majetku OKTE, a.s. porovnanie rokov 2011 a 2012

(tisíc eur)	2011	2012	Zmena	Podiel na majetku (%)
Dlhodobý nehmotný majetok	3 423	6 070	77,3%	5,6%
Dlhodobý hmotný majetok	424	903	113,0%	0,8%
Obežný majetok a časové rozlíšenie	81 673	102 093	25,0%	93,6%
Bilančná suma	85 520	109 066	27,5%	100,0%
Vlastné imanie	5 575	5 831	4,6%	5,3%
Záväzky a časové rozlíšenie	79 945	103 235	29,1%	94,7%

9/ SPRÁVA A VÝROK NEZÁVISLÉHO AUDÍTORA



KPMG Slovensko spol. s r. o.
Dvořákovo nábrežie 10
P. O. Box 7
820 04 Bratislava 24
Slovakia

Telephone +421 (0)2 59 98 41 11
Fax +421 (0)2 59 98 42 22
Internet www.kpmg.sk

Správa nezávislého audítora

Akcionárovi, dozornej rade a predstavenstvu spoločnosti OKTE, a.s.:

Uskutočnili sme audit priloženej účtovnej závierky spoločnosti OKTE, a.s., ktorá obsahuje súvahu k 31. decembru 2012, výkaz ziskov a strát za rok končiaci 31. decembrom 2012 a poznámky.

Zodpovednosť štatutárneho orgánu spoločnosti

Štatutárny orgán spoločnosti je zodpovedný za zostavenie účtovnej závierky, ktorá poskytuje pravdivý a verný obraz v súlade so slovenským zákonom o účtovníctve a za tie interné kontroly, ktoré považuje za potrebné na zostavenie účtovnej závierky, ktorá neobsahuje významné nesprávnosti, či už v dôsledku podvodu alebo chyby.

Zodpovednosť audítora

Našou zodpovednosťou je vyjadriť názor na túto účtovnú závierku na základe nášho auditu. Audit sme uskutočnili v súlade s Medzinárodnými audítorskými štandardmi. Podľa týchto štandardov máme dodržiavať etické požiadavky, naplánovať a vykonať audit tak, aby sme získali primerané uistenie, že účtovná závierka neobsahuje významné nesprávnosti.

Súčasťou auditu je uskutočnenie postupov na získanie audítorských dôkazov o sumách a údajoch vykázaných v účtovnej závierke. Zvolené postupy závisia od úsudku audítora, vrátane posúdenia rizík významnej nesprávnosti v účtovnej závierke, či už v dôsledku podvodu alebo chyby. Pri posudzovaní tohto rizika audítora berie do úvahy interné kontroly relevantné pre zostavenie účtovnej závierky, ktorá poskytuje pravdivý a verný obraz, aby mohol vypracovať audítorské postupy vhodné za daných okolností, nie však na účely vyjadrenia názoru na účinnosť interných kontrol účtovnej jednotky. Audit ďalej zahŕňa zhodnotenie vhodnosti použitých účtovných zásad a účtovných metód a primeranosti účtovných odhadov uskutočnených štatutárnym orgánom spoločnosti, ako aj zhodnotenie prezentácie účtovnej závierky ako celku.

Sme presvedčení, že audítorské dôkazy, ktoré sme získali, sú dostatočné a vhodné ako východisko pre náš názor.



Názor

Podľa nášho názoru účtovná zvierka poskytuje pravdivý a verný obraz finančnej situácie spoločnosti k 31. decembru 2012 a výsledku jej hospodárenia za rok končiaci 31. decembrom 2012 v súlade so slovenským zákonom o účtovníctve.

6. marec 2013
Bratislava, Slovenská republika

Audítorská spoločnosť:
KPMG Slovensko spol. s r. o.
Licencia SKAU č. 96



Zodpovedný audítor:
Ing. Richard Farkaš, PhD.
Licencia SKAU č. 406



10/ ÚČTOVNÁ ZÁVIERKA K 31.12.2012

SÚVAHA (SAS)

Súvaha Úč POD 1-01

SÚVAHA

k 31. 12. 2012 (v celých eurách)

Daňové identifikačné číslo

2 0 2 3 0 8 9 7 2 8

Účtovná zvierka

- riadna
 - mimoriadna

Účtovná zvierka

- zostavená
 - schválená

Za obdobie

mesiac	rok
od 0 1	2 0 1 2
do 1 2	2 0 1 2

IČO

4 5 6 8 7 8 6 2

SK NACE

4 6 . 1 8 . 0

(vyznačí sa)

Bezprostredne
predchádzajúce
obdobie

mesiac	rok
od 0 1	2 0 1 1
do 1 2	2 0 1 1

Obchodné meno (názov) účtovnej jednotky

O K T E , a . s .

Sídlo účtovnej jednotky, ulica a číslo

M L Y N S K É N I V Y 5 9 / A

PSČ

8 2 1 0 9

Obec

B R A T I S L A V A

Telefón



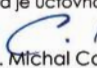

0 2 / 5 0 6 9 2 6 0 4

Fax

0 2 / 5 0 6 9 2 0 4 8

E-mail

o k t e @ o k t e . s k

Zostavená dňa: 01.3.2013	Podpisový záznam osoby zodpovednej za vedenie účtovníctva:  Ing. Zuzana Jakšová	Podpisový záznam osoby zodpovednej za zostavenie účtovnej zvierky:  Ing. Ivan Lovíšek	Podpisový záznam člena štatutárneho orgánu účtovnej jednotky alebo fyzickej osoby, ktorá je účtovnou jednotkou:  Ing. Míchal Cabala, PhD. Ing. Milan Lipovský 
Schválená dňa:			

DIČ: 2023089728

Súvaha úč POD 1-01

Ozna- čenie a	STRANA AKTÍV b	Číslo riadku c	Bežné účtovné obdobie			Bezprostredne predchádzajúce účtovné obdobie
			1		2	3
			Brutto-časť 1	Korekcia-časť 2	Netto	Netto
	Spolu majetok r. 002 + r. 030 + r. 061	001	111 534 980	2 468 948	109 066 032	85 521 117
A.	Neobežný majetok r. 003 + r. 011 + r. 021	002	9 441 825	2 468 948	6 972 877	3 847 475
A.I.	Dlhodobý nehmotný majetok súčet (r. 004 až 010)	003	8 253 510	2 183 091	6 070 419	3 422 840
A.I.1.	Aktivované náklady na vývoj (012) - /072, 091A/	004	0	0	0	0
2.	Softvér (013)-/073, 091A/	005	4 956 074	2 091 701	2 864 373	3 092 435
3.	Ocenené práva (014)-/074, 091A/	006	337 436	91 390	246 046	330 405
4.	Goodwill (015) - /075, 091A/	007	0	0	0	0
5.	Ostatný dlhodobý nehmotný majetok (019, 01X) - /079, 07X, 091A/	008	0	0	0	0
6.	Obstarávaný dlhodobý nehmotný majetok (041) - 093	009	2 960 000	0	2 960 000	0
7.	Poskytnuté preddavky na dlhodobý nehmotný majetok (051) - 095A	010	0	0	0	0
A.II.	Dlhodobý hmotný majetok súčet (r. 012 až 020)	011	1 188 315	285 857	902 458	424 635
A.II.1.	Pozemky (031)-092A	012	0	0	0	0
2.	Stavby (021) - /081, 092A/	013	0	0	0	0
3.	Samostatné hnuiteľné veci a súbory hnuiteľných vecí (022)-/082, 092A/	014	680 390	285 857	394 533	424 635
4.	Pestovateľské celky trvalých porastov (025)-/085, 092A/	015	0	0	0	0
5.	Základné stádo a fažné zvieratá (026)-/086,092A/	016	0	0	0	0
6.	Ostatný dlhodobý hmotný majetok (029, 02X, 032)-/089, 08X, 092A/	017	0	0	0	0
7.	Obstarávaný dlhodobý hmotný majetok (042)-094	018	507 925	0	507 925	0
8.	Poskytnuté preddavky na dlhodobý hmotný majetok (052)-095A	019	0	0	0	0
9.	Opravná položka k nadobudnutému majetku (+/- 097) +/- 098	020	0	0	0	0
A.III.	Dlhodobý finančný majetok súčet (r. 022 až 029)	021	0	0	0	0
A.III.1.	Podielové cenné papiere a podiely v dcérskej účtovnej jednotke (061) - 096A	022	0	0	0	0
2.	Podielové cenné papiere a podiely v spoločnosti s podstatným vplyvom (062) - 096A	023	0	0	0	0
3.	Ostatné dlhodobé cenné papiere a podiely (063, 065)-096A	024	0	0	0	0
4.	Pôžičky účtovnej jednotke v konsolidovanom celku (066A) - 096A	025	0	0	0	0

DIČ: 2023089728

Súvaha Úč POD 1-01

Ozna- čenie a	STRANA AKTÍV b	Číslo riadku c	Bežné účtovné obdobie			Bezprostredne predchádzajúce účtovné obdobie
			1		2	3
			Brutto-časť 1	Korekcia-časť 2	Netto	Netto
5.	Ostatný dlhodobý finančný majetok (067A, 069, 06XA) - 096A	026	0	0	0	0
6.	Pôžičky s dobou splatnosti najviac jeden rok (066A, 067A, 06XA) - 096A	027	0	0	0	0
7.	Obstarávaný dlhodobý finančný majetok (043) - 096A	028	0	0	0	0
8.	Poskytnuté preddavky na dlhodobý finančný majetok (053) - 095A	029	0	0	0	0
B.	Obežný majetok r. 031 + r. 038 + r. 046 + r. 055	030	102 005 646	0	102 005 646	81 640 388
B.I.	Zásoby súčet (r. 032 až 037)	031	39 339	0	39 339	6 302 553
B.I.1.	Materiál (112, 119, 11X) - /191, 19X/	032	0	0	0	0
2.	Nedokončená výroba a polotovary vlastnej výroby (121, 122, 12X) - /192, 193, 19X/	033	0	0	0	0
3.	Výrobky (123)-194	034	0	0	0	0
4.	Zvieratá (124) - 195	035	0	0	0	0
5.	Tovar (132, 133, 13X, 139) - /196, 19X/	036	0	0	0	0
6.	Poskytnuté preddavky na zásoby (314A) - 391A	037	39 339	0	39 339	6 302 553
B.II.	Dlhodobé pohľadávky súčet (r. 039 až 045)	038	7 214	0	7 214	4 338
B.II.1.	Pohľadávky z obchodného styku (311A, 312A, 313A, 314A, 315A, 31XA) - 391A	039	0	0	0	0
2.	Čistá hodnota zákazky (316A)	040	0	0	0	0
3.	Pohľadávky voči dcérskej účtovnej jednotke a materskej účtovnej jednotke (351A) - 391A	041	0	0	0	0
4.	Ostatné pohľadávky v rámci konsolidovaného celku (351A) - 391A	042	0	0	0	0
5.	Pohľadávky voči spoločníkom, členom a združeniu (354A, 355A, 358A, 35XA) - 391A	043	0	0	0	0
6.	Iné pohľadávky (335A, 33XA, 371A, 373A, 374A, 375A, 376A, 378A) - 391A	044	0	0	0	0
7.	Odložená daňová pohľadávka (481A)	045	7 214	0	7 214	4 338
B.III.	Krátkodobé pohľadávky súčet (r. 047 až 054)	046	10 759 958	0	10 759 958	9 381 577
B.III.1.	Pohľadávky z obchodného styku (311A, 312A, 313A, 314A, 315A, 31XA) - 391A	047	10 004 234	0	10 004 234	9 208 492
2.	Čistá hodnota zákazky (316A)	048	0	0	0	0
3.	Pohľadávky voči dcérskej účtovnej jednotke a materskej účtovnej jednotke (351A) - 391A	049	0	0	0	0
4.	Ostatné pohľadávky v rámci konsolidovaného celku (351A) - 391A	050	0	0	0	0
5.	Pohľadávky voči spoločníkom, členom a združeniu (354A, 355A, 358A, 35XA, 398A) - 391A	051	0	0	0	0
6.	Sociálne poistenie (336) - 391A	052	0	0	0	0
7.	Daňové pohľadávky a dotácie (341, 342, 343, 345, 346, 347) - 391A	053	750 391	0	750 391	172 508
8.	Iné pohľadávky (335A, 33XA, 371A, 373A, 374A, 375A, 376A, 378A) - 391A	054	5 333	0	5 333	577

DIČ: 2023089728

Súvaha úč POD 1-01

Ozna- čenie a	STRANA AKTÍV b	Číslo riadku c	Bežné účtovné obdobie			Bezprostredne predchádzajúce účtovné obdobie
			1		2	3
			Brutto-časť 1	Korekcia-časť 2	Netto	Netto
B.IV.	Finančné účty súčet (r. 056 až r. 060)	055	91 199 135	0	91 199 135	65 951 920
B.IV.1.	Peniaze (211, 213, 21X)	056	3 685	0	3 685	13 426
2.	Účty v bankách (221A, 22X +/- 261)	057	91 195 450	0	91 195 450	65 938 494
3.	Účty v bankách s dobou viazanosti dlhšou ako jeden rok 22XA	058	0	0	0	0
4.	Krátkodobý finančný majetok (251, 253, 256, 257, 25X) - /291, 29X)	059	0	0	0	0
5.	Obstarávaný krátkodobý finančný majetok (259, 314A) - 291	060	0	0	0	0
C.	Časové rozlíšenie súčet (r. 062 až r. 065)	061	87 509	0	87 509	33 254
C.1.	Náklady budúcich období dlhodobé (381A, 382A)	062	402	0	402	0
2.	Náklady budúcich období krátkodobé (381A, 382A)	063	7 329	0	7 329	7 226
3.	Príjmy budúcich období dlhodobé (385A)	064	0	0	0	0
4.	Príjmy budúcich období krátkodobé (385A)	065	79 778	0	79 778	26 028

DIČ: 2023089728		Súvaha ÚČ POD 1-01		
Označenie a	STRANA PASÍV b	Číslo riadku c	Bežné účtovné obdobie 4	Bezprostredne predchádzajúce účtovné obdobie 5
	Spolu vlastné imanie a záväzky r.067 + r.088 + r.121	066	109 066 032	85 521 117
A.	Vlastné imanie r. 068 + r. 073 + r. 080 + r. 084 + r. 087	067	5 831 498	5 575 427
A.I.	Základné imanie súčet (r. 069 až 072)	068	4 644 000	4 644 000
A.I.1.	Základné imanie (411 alebo +/- 491)	069	4 644 000	4 644 000
2.	Vlastné akcie a vlastné obchodné podiely (/-/ 252)	070	0	0
3.	Zmena základného imania +/- 419	071	0	0
4.	Pohľadávky za upísané vlastné imanie (/-/353)	072	0	0
A.II.	Kapitálové fondy súčet (r. 074 až 079)	073	3 315	3 315
A.II.1.	Emisné ážio (412)	074	0	0
2.	Ostatné kapitálové fondy (413)	075	0	0
3.	Zákonný rezervný fond (Nedeliteľný fond) z kapitálových vkladov (417, 418)	076	3 315	3 315
4.	Oceňovacie rozdiely z precenenia majetku a záväzkov (+/- 414)	077	0	0
5.	Oceňovacie rozdiely z kapitálových účastí (+/- 415)	078	0	0
6.	Oceňovacie rozdiely z precenenia pri zlúčení, splnutí a rozdelení (+/- 416)	079	0	0
A.III.	Fondy zo zisku súčet (r. 081 až r. 083)	080	97 422	0
A.III.1.	Zákonný rezervný fond (421)	081	97 422	0
2.	Nedeliteľný fond (422)	082	0	0
3.	Štatutárne fondy a ostatné fondy (423, 427, 42X)	083	0	0
A.IV.	Výsledok hospodárenia minulých rokov r. 085 + r. 086	084	683 583	-46 105
A.IV.1.	Nerozdelený zisk minulých rokov (428)	085	683 583	0
2.	Neuhradená strata minulých rokov (/-/429)	086	0	-46 105
A.V.	Výsledok hospodárenia za účtovné obdobie po zdanení +/- r. 001 - (r. 068 + r. 073 + r. 080 + r. 084 + r. 088 + r. 121)	087	403 178	974 217
B.	Záväzky r. 89 + r. 94 + r. 106 + r. 117 + r. 118	088	101 587 754	78 816 505
B.I.	Rezervy súčet (r. 090 až r. 093)	089	6 883 500	70 840
B.I.1.	Rezervy zákonné dlhodobé (451A)	090	0	0
2.	Rezervy zákonné krátkodobé (323A, 451A)	091	6 826 344	48 007
3.	Ostatné dlhodobé rezervy (459A, 45XA)	092	4 513	2 820
4.	Ostatné krátkodobé rezervy (323A, 32X, 459A, 45XA)	093	52 643	20 013
B.II.	Dlhodobé záväzky súčet (r. 095 až r. 105)	094	36 478	331
B.II.1.	Dlhodobé záväzky z obchodného styku (321A, 479A)	095	0	0
2.	Čistá hodnota zákazky (316A)	096	0	0
3.	Dlhodobé nevyfakturované dodávky (476A)	097	0	0

DIČ: 2023089728

Súvaha úč POD 1-01

Označenie a	STRANA PASÍV b	Číslo riadku c	Bežné účtovné obdobie 4	Bezprostredne predchádzajúce účtovné obdobie 5
4.	Dlhodobé záväzky voči dcérskej účtovnej jednotke a materskej účtovnej jednotke (471A)	098	0	0
5.	Ostatné dlhodobé záväzky v rámci konsolidovaného celku (471A)	099	0	0
6.	Dlhodobé prijaté preddavky (475A)	100	0	0
7.	Dlhodobé zmenky na úhradu (478A)	101	0	0
8.	Vydané dlhopisy (473A/-/255A)	102	0	0
9.	Záväzky zo sociálneho fondu (472)	103	36 478	331
10.	Ostatné dlhodobé záväzky (474A, 479A, 47XA, 372A, 373A, 377A)	104	0	0
11.	Odlložený daňový záväzok (481A)	105	0	0
B.III.	Krátkodobé záväzky súčet (r. 107 až r. 116)	106	94 667 776	78 745 334
B.III.1.	Záväzky z obchodného styku (321, 322, 324, 325, 32X, 475A, 478A, 479A, 47XA)	107	93 847 559	71 715 301
2.	Čistá hodnota zákazky (316A)	108	0	0
3.	Nevyfakturované dodávky (326, 476A)	109	703 199	6 739 813
4.	Záväzky voči dcérskej účtovnej jednotke a materskej účtovnej jednotke (361A, 471A)	110	0	0
5.	Ostatné záväzky v rámci konsolidovaného celku (361A, 36XA, 471A, 47XA)	111	0	0
6.	Záväzky voči spoločníkom a združeniu (364, 365, 366, 367, 368, 398A, 478A, 479A)	112	0	0
7.	Záväzky voči zamestnancom (331, 333, 33X, 479A)	113	66 883	23 566
8.	Záväzky zo sociálneho poistenia (336, 479A)	114	31 952	13 894
9.	Daňové záväzky a dotácie (341, 342, 343, 345, 346, 347, 34X)	115	14 605	242 259
10.	Ostatné záväzky (372A, 373A, 377A, 379A, 474A, 479A, 47X)	116	3 578	10 501
B.IV.	Krátkodobé finančné výpomoci (241, 249, 24X, 473A, /-/255A)	117	0	0
B.V.	Bankové úvery r. 119 + r. 120	118	0	0
B.V.1.	Bankové úvery dlhodobé (461A, 46XA)	119	0	0
2.	Bežné bankové úvery (221A, 231, 232, 23X, 461A, 46XA)	120	0	0
C.	Časové rozlíšenie súčet (r. 122 až r. 125)	121	1 646 780	1 129 185
C.1.	Výdavky budúcich období dlhodobé (383A)	122	0	0
2.	Výdavky budúcich období krátkodobé (383A)	123	0	173
3.	Výnosy budúcich období dlhodobé (384A)	124	439 229	110 367
4.	Výnosy budúcich období krátkodobé (384A)	125	1 207 551	1 018 645

VÝKAZ ZISKOV A STRÁT (SAS)

Výkaz ziskov a strát Úč POD 2-01

VÝKAZ ZISKOV A STRÁT

k 31. 12. 2012 (v celých eurách)

Daňové identifikačné číslo

2 0 2 3 0 8 9 7 2 8

Účtovná zvierka

- riadna
 - mimoriadna

Účtovná zvierka

- zostavená
 - schválená

Za obdobie

mesiac rok

od 0 1 2 0 1 2
do 1 2 2 0 1 2

IČO

4 5 6 8 7 8 6 2

SK NACE

4 6 . 1 8 . 0

(vyznačuje sa)

Bezprostredne
predchádzajúce
obdobie

mesiac rok

od 0 1 2 0 1 1
do 1 2 2 0 1 1

Obchodné meno (názov) účtovnej jednotky

O K T E , a . s .

Sídlo účtovnej jednotky, ulica a číslo

M L Y N S K É N I V Y 5 9 / A

PSC

8 2 1 0 9

Obec

B R A T I S L A V A

Telefón



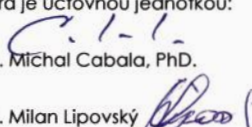
0 2 / 5 0 6 9 2 6 0 4

Fax

0 2 / 5 0 6 9 2 0 4 8

E-mail

o k t e @ o k t e . s k

Zostavený dňa: 01.3.2013	Podpisový záznam osoby zodpovednej za vedenie účtovníctva:  Ing. Zuzana Jakšová	Podpisový záznam osoby zodpovednej za zostavenie účtovnej zvierky:  Ing. Ivan Lovíšek	Podpisový záznam člena štatutárneho orgánu účtovnej jednotky alebo fyzickej osoby, ktorá je účtovnou jednotkou:  Ing. Milan Lipovský
Schválený dňa:			

DIČ: 2023089728		Výkaz ziskov a strát ÚČ POD 2-01		
Ozna- čenie	Text	Číslo riadku	Skutočnosť	
			bežné účtovné obdobie	bezprostredne predchádzajúce účtovné obdobie
a	b	c	1	2
I.	Tržby z predaja tovaru (604, 607)	01	248 647 007	232 847 383
A.	Náklady vynaložené na obstaranie predaného tovaru (504, 505A, 507)	02	245 308 794	231 950 024
+	Obchodná marža r. 01 - r. 02	03	3 338 213	897 359
II.	Výroba r. 05 + r. 06 + r. 07	04	106 437 006	98 343 912
II.1.	Tržby z predaja vlastných výrobkov a služieb (601, 602, 606)	05	106 437 006	98 343 912
2.	Zmeny stavu vnútroorganizačných zásob (+/- účtová skupina 61)	06	0	0
3.	Aktivácia (účtová skupina 62)	07	0	0
B.	Výrobná spotreba r. 09 + r. 10	08	106 936 292	96 400 750
B.1.	Spotreba materiálu, energie a ostatných neskladovateľných dodávok (501, 502, 503, 505A)	09	26 890	20 007
2.	Služby (účtová skupina 51)	10	106 909 402	96 380 743
+	Pridaná hodnota r. 03 + r. 04 - r. 08	11	2 838 927	2 840 521
C.	Osobné náklady súčet (r. 13 až 16)	12	959 685	360 107
C.1.	Mzdové náklady (521, 522)	13	655 576	215 208
2.	Odmeny členom orgánov spoločnosti a družstva (523)	14	28 232	14 983
3.	Náklady na sociálne poistenie (524, 525, 526)	15	212 489	79 795
4.	Sociálne náklady (527, 528)	16	63 388	50 121
D.	Dane a poplatky (účtová skupina 53)	17	3 080	718
E.	Odpisy a opravné položky k dlhodobému nehmotnému majetku a dlhodobému hmotnému majetku (551, 553)	18	1 304 527	1 208 527
III.	Tržby z predaja dlhodobého majetku a materiálu (641, 642)	19	718	148 357
F.	Zostatková cena predaného dlhodobého majetku a predaného materiálu (541, 542)	20	0	148 355
G.	Tvorba a zúčtovanie opravných položiek k pohľadávkam (+/- 547)	21	0	0

DIČ: 2023089728		Výkaz ziskov a strát Úč POD 2-01		
Označenie	Text	Číslo riadku	Skutočnosť	
			bežné účtovné obdobie	bezprostredne predchádzajúce účtovné obdobie
a	b	c	1	2
IV.	Ostatné výnosy z hospodárskej činnosti (644, 645, 646, 648, 655, 657)	22	887	812
H.	Ostatné náklady na hospodársku činnosť (543, 544, 545 546, 548, 549, 555, 557)	23	33 707	756
V.	Prevod výnosov z hospodárskej činnosti (-) (697)	24	0	0
I.	Prevod nákladov na hospodársku činnosť (-) (597)	25	0	0
*	Výsledok hospodárenia z hospodárskej činnosti r. 11 - r. 12 - r. 17 - r. 18 + r. 19 - r. 20 - r. 21 + r. 22 - r. 23 + (-r. 24) - (-r.25)	26	539 533	1 271 227
VI.	Tržby z predaja cenných papierov a podielov (661)	27	0	0
J.	Predané cenné papiere a podiely (561)	28	0	0
VII.	Výnosy z dlhodobého finančného majetku r. 30 + r. 31 + r. 32	29	0	0
VII.1	Výnosy z cenných papierov a podielov v dcérskej účtovnej jednotke a v spoločnosti s podstatným vplyvom (665A)	30	0	0
2.	Výnosy z ostatných dlhodobých cenných papierov a podielov (665A)	31	0	0
3.	Výnosy z ostatného dlhodobého finančného majetku (665A)	32	0	0
VIII.	Výnosy z krátkodobého finančného majetku (666)	33	0	0
K.	Náklady na krátkodobý finančný majetok (566)	34	0	0
IX.	Výnosy z precenenia cenných papierov a výnosy z derivátových operácií (664, 667)	35	0	0
L.	Náklady na precenenie cenných papierov a náklady na derivátové operácie (564, 567)	36	0	0
M.	Tvorba a zúčtovanie opravných položiek k finančnému majetku +/- 565	37	0	0
X.	Výnosové úroky (662)	38	1 326	3 302
N.	Nákladové úroky (562)	39	956	953
XI.	Kurzové zisky (663)	40	5	0
O.	Kurzové straty (563)	41	64	35

DIČ: 2023089728		Výkaz ziskov a strát ÚČ POD 2-01		
Ozna- čenie	Text	Číslo riadku	Skutočnosť	
			bežné účtovné obdobie	bezprostredne predchádzajúce účtovné obdobie
a	b	c	1	2
XII.	Ostatné výnosy z finančnej činnosti (668)	42	0	0
P.	Ostatné náklady na finančnú činnosť (568, 569)	43	15 235	11 379
XIII.	Prevod finančných výnosov (-) (698)	44	0	0
R.	Prevod finančných nákladov (-) (598)	45	0	0
*	Výsledok hospodárenia z finančnej činnosti r. 27 - r. 28 + r. 29 + r. 33 - r. 34 + r. 35 - r. 36 - r. 37 + r. 38 - r. 39 + r. 40 - r. 41 + r. 42 - r. 43 + (- r. 44) - (- r. 45)	46	-14 924	-9 065
**	Výsledok hospodárenia z bežnej činnosti pred zdanením r. 26 + r. 46	47	524 609	1 262 162
S.	Daň z príjmov z bežnej činnosti r. 49 + r. 50	48	121 431	287 945
S.1	- splatná (591, 595)	49	124 307	292 283
2.	- odložená (+/- 592)	50	-2 876	-4 338
**	Výsledok hospodárenia z bežnej činnosti po zdanení r. 47 - r. 48	51	403 178	974 217
XIV.	Mimoriadne výnosy (účtová skupina 68)	52	0	0
T.	Mimoriadne náklady (účtová skupina 58)	53	0	0
*	Výsledok hospodárenia z mimoriadnej činnosti pred zdanením r. 52 - r. 53	54	0	0
U.	Daň z príjmov z mimoriadnej činnosti r. 56 + r. 57	55	0	0
U.1.	- splatná (593)	56	0	0
2.	- odložená (+/- 594)	57	0	0
*	Výsledok hospodárenia z mimoriadnej činnosti po zdanení r. 54 - r. 55	58	0	0
***	Výsledok hospodárenia za účtovné obdobie pred zdanením (+/-) [r. 47 + r. 54]	59	524 609	1 262 162
V.	Prevod podielov na výsledku hospodárenia spoločníkom (+/- 596)	60	0	0
***	Výsledok hospodárenia za účtovné obdobie po zdanení (+/-) [r. 51 + r. 58 - r. 60]	61	403 178	974 217

11/ VYBRANÉ INFORMÁCIE Z ÚČTOVNEJ ZÁVIERKY



INFORMÁCIE O ÚČTOVNEJ JEDNOTKE

ZALOŽENIE SPOLOČNOSTI

Spoločnosť OKTE, a.s. (ďalej len Spoločnosť), bola založená 20. júla 2010 a do obchodného registra bola zapísaná 11. augusta 2010 (Obchodný register Okresného súdu Bratislava I v Bratislave, oddiel Sa., vložka č. 5087/B).

- faktoring a forfaiting,
- administratívne služby,
- činnosť podnikateľských, organizačných a ekonomických poradcov,
- vykonávanie mimoškolskej vzdelávacej činnosti,
- reklamné a marketingové služby.

HLAVNÝMI ČINNOSŤAMI SPOLOČNOSTI SÚ:

- organizovanie krátkodobého trhu s elektrinou,
- kúpa tovaru na účely jeho ďalšieho predaja konečnému spotrebiteľovi (maloobchod) alebo iným prevádzkovateľom živnosti (veľkoobchod),
- sprostredkovateľská činnosť v oblasti obchodu,
- prenájom nehnuteľností, bytových a nebytových priestorov bez poskytovania iných než základných služieb spojených s prenájomom,
- služby súvisiace s počítačovým spracovaním údajov,

Nosnou činnosťou Spoločnosti je s účinnosťou od 1. januára 2011 v súlade so zákonom č. 656/2004 Z. z. o energetike v znení neskorších predpisov a na základe povolenia na podnikanie v energetike, výkon organizovania a vyhodnotenia krátkodobého trhu s elektrinou pre účastníkov krátkodobého trhu s elektrinou a výkon zúčtovania odchýlok subjektov zúčtovania na území Slovenskej republiky.

POČET ZAMESTNANCOV

Údaje o počte zamestnancov za bežné účtovné obdobie a bezprostredne predchádzajúce účtovné obdobie sú uvedené v nasledujúcom prehľade:

	2012	2011
Priemerný prepočítaný počet zamestnancov	25	11
Stav zamestnancov ku dňu, ku ktorému sa zostavuje účtovná uzávierka,	29	20
z toho počet vedúcich zamestnancov	5	3

SCHVÁLENIE AUDÍTORA

Valné zhromaždenie 14. júna 2012 schválilo spoločnosť KPMG ako audítora na overenie účtovnej závierky za účtovné obdobie od 1. januára 2012 do 31. decembra 2012.

INFORMÁCIE O AKCIONÁROCH ÚČTOVNEJ JEDNOTKY

Spoločnosť bola založená zakladateľskou listinou zo dňa 20.7. 2010. Štruktúra akcionárov Spoločnosti k 31. decembru 2012 je takáto:

Spoločník, akcionár	Výška podielu na základnom imaní		Podiel na hlasovacích právach	Iný podiel na ostatných položkách VI ako na ZI
	absolútne	v %	v %	v %
a	b	c	d	e
Slovenská elektrizačná prenosová sústava, a.s.	4 644 000	100	100	-
SPOLU	4 644 000	100	100	-

INFORMÁCIE O KONSOLIDOVANOM CELKU

Spoločnosť sa zahŕňa do konsolidovanej účtovnej závierky spoločnosti Slovenská elektrizačná prenosová sústava, a.s.. Konsolidovaná účtovná závierka je sprístupnená v sídle Spoločnosti v Bratislave, Mlynské nivy 59/A a je uložená v Obchodnom registri Okresného súdu Bratislava 1, ktorý vedie registrovaný súd v Bratislave, Záhradnícka 10.

Materská spoločnosť Slovenská elektrizačná prenosová sústava, a.s. vlastní 100 % podiel v Spoločnosti a zostavuje svoju konsolidovanú účtovnú závierku podľa IFRS v znení prijatom Európskou úniou. Do tejto konsolidovanej účtovnej závierky zahŕňa svoje dcérske spoločnosti.

INFORMÁCIE O ÚDAJOCH NA STRANE AKTÍV SÚVAHY

DLHODOBÝ HNOTNÝ MAJETOK A DLHODOBÝ NEHNOTNÝ MAJETOK

K 31.decembru 2012 nebolo na dlhodobý hmotný majetok zriadené žiadne záložné právo v prospech veriteľa.

Na prírastkoch dlhodobého majetku sa najviac podieľal softvér na zúčtovanie odchýlok a softvér na Market Coupling vo výške 817 896 EUR.

Nehmotný majetok zaúčtovaný priamo do nákladov predstavoval k 31. decembru 2012 čiastku 1 344 EUR.

Drobný dlhodobý hmotný majetok zaúčtovaný priamo do nákladov predstavoval k 31. decembru 2012 čiastku 9 582 EUR.

DLHODOBÝ FINANČNÝ MAJETOK

Spoločnosť v roku 2012 nevykazovala žiadny dlhodobý finančný majetok.

ZÁSoby

Najvýznamnejšou položkou v zásobách sú poskytnuté preddavky vo výške 39 339 EUR, ktoré predstavujú hodnotu ešte nezužitkových preddavkov na prijaté a už spotrebované zásoby v rámci organizácie krátkodobého trhu s elektrinou. Zásoby nie sú poistené.

Na zásoby nie je zriadené v prospech banky alebo tretej strany záložné právo.

Na zásoby nebola vytvorená opravná položka.

POHĽADÁVKY

Veková štruktúra pohľadávok za bežné účtovné obdobie je uvedená v nasledujúcom prehľade:

Pohľadávky k 31.12.2012 a	V lehote splatnosti b	Po lehote splatnosti c	Pohľadávky spolu d
Dlhodobé pohľadávky			
Pohľadávky z obchodného styku	0	0	0
Pohľadávky voči dcérskej účtovnej jednotke a materskej účtovnej jednotke	0	0	0
Ostatné pohľadávky v rámci konsolidovaného celku	0	0	0
Pohľadávky voči spoločníkom, členom a združeniu	0	0	0
Iné pohľadávky	0	0	0
Dlhodobé pohľadávky spolu	0	0	0
Krátkodobé pohľadávky			
Pohľadávky z obchodného styku	7 804 611	19 215	7 823 826
Pohľadávky voči dcérskej účtovnej jednotke a materskej účtovnej jednotke	1 977 826	202 582	2 180 408
Ostatné pohľadávky v rámci konsolidovaného celku	0	0	0
Pohľadávky voči spoločníkom, členom a združeniu	0	0	0
Sociálne poistenie	0	0	0
Daňové pohľadávky a dotácie	750 391	0	750 391
Iné pohľadávky	5 333	0	5 333
Krátkodobé pohľadávky spolu	10 538 161	221 797	10 759 958

Veková štruktúra pohľadávok za predchádzajúce účtovné obdobie je uvedená v nasledujúcom prehľade:

Pohľadávky k 31.12.2011 a	V lehote splatnosti b	Po lehote splatnosti c	Pohľadávky spolu d
Dlhodobé pohľadávky			
Pohľadávky z obchodného styku	0	0	0
Pohľadávky voči dcérskej účtovnej jednotke a materskej účtovnej jednotke	0	0	0
Ostatné pohľadávky v rámci konsolidovaného celku	0	0	0
Pohľadávky voči spoločníkom, členom a združeniu	0	0	0
Iné pohľadávky	0	0	0
Dlhodobé pohľadávky spolu	0	0	0
Krátkodobé pohľadávky			
Pohľadávky z obchodného styku	8 802 971	405 521	9 208 492
Pohľadávky voči dcérskej účtovnej jednotke a materskej účtovnej jednotke	0	0	0
Ostatné pohľadávky v rámci konsolidovaného celku	0	0	0
Pohľadávky voči spoločníkom, členom a združeniu	0	0	0
Sociálne poistenie	0	0	0
Daňové pohľadávky a dotácie	172 508	0	172 508
Iné pohľadávky	577	0	577
Krátkodobé pohľadávky spolu	8 976 056	405 521	9 381 577

Pohľadávky podľa zostatkovej doby splatnosti sú uvedené v nasledujúcom prehľade:

Pohľadávky podľa zostatkovej doby splatnosti a	31.12.2012 b	31.12.2011 c
Pohľadávky po lehote splatnosti	221 797	405 521
Pohľadávky so zostatkovou dobou splatnosti do jedného roka	10 538 161	8 976 056
Krátkodobé pohľadávky spolu	10 759 958	9 381 577
Pohľadávky so zostatkovou dobou splatnosti jeden rok až päť rokov	0	0
Pohľadávky so zostatkovou dobou splatnosti dlhšou ako päť rokov	0	0
Dlhodobé pohľadávky spolu	0	0

Súčasťou tabuliek o vekovej štruktúre pohľadávok za bežné a predchádzajúce účtovné obdobie nie je odložená daňová pohľadávka (účet 481). Informácie o odloženej dani sú uvedené v bode 5.

Pohľadávky voči významným odberateľom sú uvedené v nasledujúcej tabuľke (v EUR):

Spoločnosť	31.12.2012	31.12.2011
SEPS, a.s.	2 180 409	1 351 590
SE, a.s.	260 933	353 596
ZSE Energia, a.s.	1 595 718	1 535 428
SSE, a.s.	2 448 502	1 545 047
VSE, a.s.	894 818	692 323
Spolu	7 380 380	5 478 344

Pohľadávky voči významným odberateľom predstavujú hlavne pohľadávky za odchýlky, regulačnú elektrinu a denný trh.

Pohľadávky nie sú kryté záložným právom.

Na žiadne pohľadávky nebolo v prospech

banky alebo záložného veriteľa zriadené záložné právo.

Spoločnosť nemá obmedzené právo disponovať s pohľadávkami.

ODLOŽENÁ DAŇOVÁ POHĽADÁVKA

Názov položky	31.12.2012	31.12.2011
Dočasné rozdiely medzi účtovnou hodnotou majetku a daňovou základňou,	25 791	0
z toho:		
- odpočítateľné	0	0
- zdaniteľné	25 791	0
Dočasné rozdiely medzi účtovnou hodnotou záväzkov a daňovou základňou,	-57 156	-22 833
z toho:		
- odpočítateľné	-57 156	-22 833
- zdaniteľné	0	0
Možnosť umorovať daňovú stratu v budúcnosti	0	0
Možnosť previesť nevyužitú daňovú odpočty	0	0
Sadzba dane z príjmov (v %)	23	19
Odložená daňová pohľadávka	7 214	4 338
Uplatnená daňová pohľadávka	-2 876	-4 338
Zaúčtovaná ako zníženie nákladov	-2 876	-4 338
Zaúčtovaná do vlastného imania	0	0
Odložený daňový záväzok	0	0
Zmena odloženého daňového záväzku	0	0
Zaúčtovaná ako náklad	0	0
Zaúčtovaná do vlastného imania	0	0

Suma odloženej daňovej pohľadávky vo výške 7 214 EUR súvisí s rezervami, ktoré v budúcnosti budú zahrnuté do daňových nákladov

a z rozdielu medzi účtovnou a daňovou zostatkovou cenou dlhodobého hmotného majetku.

FINANČNÉ ÚČTY

Ako finančné účty sú vykázané peniaze v pokladnici, ceniny a účty v bankách. Spoločnosť má zriadené aj dva bankové účty,

na ktorých sú zložené zábezpeky na odchýlky (19 905 754 EUR) a na denný trh s elektrickou energiou (7 002 706 EUR).

ČASOVÉ ROZLIŠENIE

Ide o tieto položky:

Opis položky časového rozlíšenia	31.12.2012	31.12.2011
Náklady budúcich období dlhodobé	402	0
Služby výpočtovej techniky	402	0
Náklady budúcich období krátkodobé, z toho:	7 329	7 226
Služby výpočtovej techniky	5 744	4 556
Ostatné	1 585	2 670
Príjmy budúcich období dlhodobé	0	0
Príjmy budúcich období krátkodobé, z toho:	79 778	26 028
Nevyfakturované dobropisy za odchýlky a regulačnú energiu	79 778	25 696
Ostatné	0	332
Spolu	87 509	33 254

INFORMÁCIE O ÚDAJOCH NA STRANE PASÍV SÚVAHY

VLASTNÉ IMANIE

Informácie o vlastnom imaní sú uvedené v časti Ca P.

REZERVY

Prehľad o rezervách za bežné účtovné obdobie je uvedený v nasledujúcom prehľade:

Názov položky a	Bežné účtovné obdobie (rok 2012)				Stav k 31.12.2012 f
	Stav k 31.12.2011 b	Tvorba c	Použitie d	Zrušenie e	
Dlhodobé rezervy, z toho:	2 820	1 693	0	0	4 513
Ostatné rezervy dlhodobé					
Odchodné do dôchodku	2 820	1 693	0	0	4 513
Ostatné rezervy dlhodobé spolu	2 820	1 693	0	0	4 513
Krátkodobé rezervy, z toho:	68 020	6 878 987	66 128	1 891	6 878 987
Zákonné rezervy krátkodobé					
Mzdy za dovolenku vrátane sociálneho zabezpečenia	14 507	28 398	12 616	1 891	28 398
Overenie účtovnej uzávierky a zostavenie daňového priznania	33 500	18 000	33 500	0	18 000
Rezervy nevyfakturované	0	6 779 946	0	0	6 779 946
Zákonné rezervy krátkodobé spolu	48 007	6 826 344	46 116	1 891	6 826 344
Ostatné rezervy krátkodobé					
Odmeny pracovníkom	20 013	52 643	20 013	0	52 643
Ostatné rezervy krátkodobé spolu	20 013	52 643	20 013	0	52 643

Rezerva na odchodné do dôchodku bola vytvorená s použitím poistnej matematiky. Rezerva bude použitá, keď jednotlivý zamestnanec budú odchádzať do dôchodku.

Súčasťou rezervy na nevyfakturované dodávky je rezerva na upravené konečné vyhodnotenie odchýlok vo výške 6 779 946,- EUR.

Rezerva bude použitá v roku 2013.

Rezerva na odmeny zamestnancov bola tvorená v očakávanej výške platby, ktorá sa má uskutočniť v roku 2013.

Prehľad o rezervách za predchádzajúce účtovné obdobie je uvedený v nasledujúcom prehľade:

Názov položky a	Bezprostredne predchádzajúce účtovné obdobie (rok 2011)				Stav k 31.12.2011 f
	Stav k 31.12.2010 b	Tvorba c	Použitie d	Zrušenie e	
Dlhodobé rezervy, z toho:	0	2 820	0	0	2 820
Ostatné rezervy dlhodobé					
Odchodné do dôchodku	0	2 820	0	0	2 820
Ostatné rezervy dlhodobé spolu	0	2 820	0	0	2 820
Krátkodobé rezervy, z toho:	6 500	68 020	6 000	500	68 020
Zákonné rezervy krátkodobé					
Mzdy za dovolenku vrátane sociálneho zabezpečenia	0	14 507	0	0	14 507
Rezervy za služby a iné	6 500	33 500	6 000	500	33 500
Zákonné rezervy krátkodobé spolu	6 500	48 007	6 000	500	48 007
Ostatné rezervy krátkodobé spolu					
Odmeny pracovníkom	0	20 013	0	0	20 013
Ostatné rezervy krátkodobé spolu	0	20 013	0	0	20 013

ZÁVÄZKY

Štruktúra záväzkov (okrem bankových úverov) podľa zostatkovej doby splatnosti je uvedená v nasledujúcom prehľade:

Názov položky	31.12.2012	31.12.2011
Záväzky po lehote splatnosti	777 476	20 756
Záväzky so zostatkovou dobou splatnosti do jedného roka vrátane	93 890 300	78 724 578
Krátkodobé záväzky spolu	94 667 776	78 745 334
Záväzky so zostatkovou dobou splatnosti jeden rok až päť rokov	36 478	331
Záväzky so zostatkovou dobou splatnosti nad päť rokov	0	0
Dlhodobé záväzky spolu	36 478	331

Záväzky z obchodného styku predstavujú najmä záväzky za odchýlky, regulačnú elektrinu a krátkodobý trh s elektrinou.

V rámci záväzkov Spoločnosť eviduje prijaté

zábezpeky od spoločností obchodujúcich na krátkodobom trhu s elektrinou a od účastníkov zúčtovania odchýlok vo výške 76 908 461 EUR (58 571 915 EUR).

SOCIÁLNY FOND

Tvorba a čerpanie sociálneho fondu v priebehu účtovného obdobia sú znázornené

Názov položky	31.12.2012	31.12.2011
Začiatkový stav sociálneho fondu	331	69
Tvorba sociálneho fondu na ťarchu nákladov	8 515	7 527
Tvorba sociálneho fondu zo zisku	30 201	0
Ostatná tvorba sociálneho fondu	0	4 000
Tvorba sociálneho fondu spolu	38 716	11 527
Čerpanie sociálneho fondu	2 569	11 265
Konečný zostatok sociálneho fondu	36 478	331

Časť sociálneho fondu sa podľa zákona o sociálnom fonde tvorí povinne na ťarchu nákladov a časť sa môže vytvárať zo zisku.

Sociálny fond sa podľa zákona o sociálnom fonde čerpá na sociálne, zdravotné, rekreačné a iné potreby zamestnancov.

ČASOVÉ ROZLIŠENIE

Štruktúra časového rozlíšenia je uvedená v nasledujúcom prehľade:

Názov položky	31.12.2012	31.12.2011
Výdavky budúcich období dlhodobé, z toho:	0	0
Výdavky budúcich období krátkodobé, z toho:	0	173
Výdavky budúcich období	0	173
Výnosy budúcich období dlhodobé, z toho:	439 229	110 367
Výnosy budúcich období regulované	439 229	110 367
Výnosy budúcich období krátkodobé, z toho:	1 207 551	1 018 645
Odchýlky - prijaté platby na rok 2013	1 079 634	1 000 645
Denný trh - prístup - prijaté platby na rok 2013	17 550	18 000
Výnosy budúcich období regulované	110 367	0
Spolu	1 646 780	1 129 185

INFORMÁCIE O VÝNOSOCH

TRŽBY ZA VLASTNÉ VÝKONY A TOVAR

Tržby za vlastné výkony a tovar podľa jednotlivých segmentov, t. j. podľa typov výrobkov a služieb, a podľa hlavných teritórií sú uvedené v nasledujúcom prehľade:

Oblasť odbytu a	Služby organizátora trhu		Ostatné služby		Tovar		Spolu	
	2012 b	2011 c	2012 d	2011 e	2012 f	2011 g	2012	2011
Slovenská republika	100 813 661	93 575 477	931 460	69 667	91 083 116	73 787 179	192 828 238	167 432 323
Švajčiarsko	268 333	171 019	30 804	22 527	11 784 532	9 999 859	12 083 668	10 183 405
Maďarsko	31 838	74 590	13 054	6 621	10 627 449	2 036 096	10 672 341	2 117 307
Česká republika	946 560	624 621	73 370	44 704	45 863 536	69 638 026	46 883 466	70 307 351
Belgicko	21 335	58 190	4 386	17 172	0	7 698 334	25 721	7 773 696
Nemecko	2 463 533	2 924 048	164 302	137 759	70 190 664	47 268 427	72 818 498	50 330 234
Francúzsko	29 701	18 300	3 369	450	2 562 433	0	2 595 503	18 750
Slovinsko	39 197	177 877	4 483	6 392	2 997 506	6 629 486	3 041 186	6 813 755
Taliansko	16 727	18 300	0	0	0	0	16 727	18 300
Veľká Británia	414 182	240 688	83 204	99 547	12 709 894	15 789 836	13 207 280	16 130 071
Dánsko	79 307	55 428	4 201	535	827 876	140	911 384	56 103
Spolu	105 124 373	97 938 538	1 312 633	405 374	248 647 007	232 847 383	355 084 013	331 191 295

Hlavné výnosy Spoločnosti tvoria predovšetkým tržby za odchýlky a z fakturácie za predaj na krátkodobom trhu s elektrickou energiou.

Tržby z predaja tovaru a služieb voči významným odberateľom sú uvedené v nasledujúcej tabuľke (v EUR):

Spoločnosť	31.12.2012	31.12.2011
SEPS, a.s.	38 271 673	15 794 452
SE, a.s.	24 340 190	16 728 677
ZSE Energia, a.s.	19 816 232	19 186 190
SSE, a.s.	34 321 735	28 560 551
VSE, a.s.	8 612 834	7 400 685
Spolu	125 362 664	87 670 555

ČISTÝ OBRAT

Čistý obrat Spoločnosti na účely zistenia povinnosti overenia individuálnej účtovnej závierky audítormi [§ 19 ods. 1 písm. a) zákona o účtovníctve] je uvedený v nasledujúcom prehľade:

Názov položky	31.12.2012	31.12.2011
Tržba za vlastné výrobky	0	0
Tržby z predaja služieb	106 437 006	98 343 912
Tržby za tovar	248 647 007	232 847 383
Výnosy zo zákazky	0	0
Výnosy z nehnuteľností na predaj	0	0
Iné výnosy súvisiace s bežnou činnosťou	2 936	152 471
Čistý obrat spolu	355 086 949	331 343 766

INFORMÁCIE O NÁKLADOCH

NÁKLADY NA POSKYTNUTÉ SLUŽBY, OSTATNÉ NÁKLADY NA HOSPODÁRSKU ČINNOSŤ, FINANČNÉ A MIMORIADNE NÁKLADY

Prehľad o nákladoch na poskytnuté služby, ostatných nákladoch na hospodársku činnosť, finančných a mimoriadnych nákladoch:

Názov položky	31.12.2012	31.12.2011
Náklady na poskytnuté služby, z toho:	106 909 402	96 380 743
<i>Náklady voči audítorovi, audítorskej spoločnosti, z toho:</i>	<i>34 000</i>	<i>24 000</i>
Náklady na overenie individuálnej účtovnej uzávierky	24 000	24 000
Iné uistovacie audítorské služby	0	0
Súvisiace audítorské služby	10 000	0
Daňové poradenstvo	0	0
Ostatné neaudítorské služby	0	0
<i>Ostatné významné položky nákladov za poskytnuté služby, z toho:</i>	<i>106 875 402</i>	<i>96 356 743</i>
Nákup software	1 344	3 254
Cestovné	12 124	5 555
Nájomné	103 685	53 255
Výkony spojov	38 291	32 044
Náklady na reprezentáciu	17 153	2 266
Expertízy, analýzy, štúdie, posudky, certifikáty	135 550	119 430
Služby spojené s výpočtovou technikou a reklama	869 538	897 383
Náklady za odchýlky	46 521 080	43 652 988
Náklady za regulačnú elektrinu	54 550 949	49 800 619
Využívanie profilu OT (ČEPS)	3 338 213	897 362
Právne a ekonomické poradenstvo	61 005	11 420
Notárske poplatky	405	0
Servisné služby poskytnuté materskou spoločnosťou	237 657	854 730
Ostatné	988 408	26 437
Ostatné významné položky nákladov z hospodárskej činnosti, z toho:	33 707	756
Manká a škody	0	0
Dary	0	500
Tvorba a zúčtovanie rezerv	0	0
Iné	33 707	256
Finančné náklady, z toho:	16 255	12 332
<i>Kurzové straty, z toho:</i>	<i>64</i>	<i>0</i>
Kurzové straty ku dňu, ku ktorému sa zostavuje účtovná uzávierka	24	0
Ostatné významné položky finančných nákladov, z toho:	16 191	12 332
Tvorba a zúčtovanie opravných položiek k finančnému majetku	0	0
Nákladové úroky	956	953
Bankové poplatky	15 235	0
Iné	0	11 379
Mimoriadne náklady	0	0

MIMORIADNE NÁKLADY

Náklady vynaložené na obstaranie predaného tovaru, náklady na výrobnú spotrebu a ostatné náklady voči významným dodávateľom sú uvedené v nasledujúcej tabuľke (v EUR):

Spoločnosť	31.12.2012	31.12.2011
SEPS, a.s.	29 409 462	8 253 973
SE, a.s.	34 547 767	42 559 045
ZSE Energia, a.s.	3 459 867	3 272 866
SSE, a.s.	12 531 944	17 109 105
VSE, a.s.	7 599 088	2 539 851
Spolu	87 548 128	73 734 840

INFORMÁCIE O DANIACH Z PRÍJMOV

Prevod od teoretickej dane z príjmov k vykázanej dani z príjmov je uvedený v nasledujúcom prehľade:

Názov položky a	2012			2011		
	Základ dane b	Daň c	Daň v % d	Základ dane e	Daň f	Daň v % g
Výsledok hospodárenia pred zdanením, z toho:	524 633		100,00%	1 262 162		100,00%
teoretická daň		99 680	19,00%		239 811	19,00%
Daňovo neuznané náklady	118 579	22 530	4,29%	325 428	61 831	4,90%
Výnosy nepodliehajúce dani	-47 019	-8 934	-1,7%	-3 302	-627	-0,05%
Umorenie daňovej straty	0	0	0,00%	-45 960	-8 732	-0,69%
Spolu	596 194	113 276	21,59%	1 538 328	292 283	23,16%
Splatná daň z príjmov		113 276	21,59%		292 283	23,16%
Odložená daň z príjmov		-2 876	-0,55%		-4 338	-0,34%
Celková daň z príjmov		110 400	21,04%		287 945	22,81%

V rámci splatnej dane z príjmov riadok 49 spoločnosť zaúčtovala v roku 2012 aj daň z úrokov, ktorú hradila banka vo výške EUR 11 031, ktorej hodnota nie je v horeuvedenom prehľade.

Ďalšie informácie k odloženým daniam:

	2012	2011
Suma odloženej daňovej pohľadávky účtovanej ako náklad vyplývajúca zo zmeny sadzby dane z príjmov	1 255	0
Suma odloženého daňového záväzku účtovaného ako náklad alebo výnos vyplývajúci zo zmeny sadzby dane z príjmov	0	0
Suma odloženej daňovej pohľadávky týkajúca sa umorenia daňovej straty, nevyužitých daňových odpočtov a iných nárokov, ako aj dočasných rozdielov predchádzajúcich účtovných období, ku ktorým sa v predchádzajúcich účtovných obdobiach odložená daňová pohľadávka neúčtovala	0	0
Suma odloženého daňového záväzku, ktorý vznikol z dôvodu neúčtovania tej časti odloženej daňovej pohľadávky v bežnom účtovnom období, o ktorej sa účtovalo v predchádzajúcich účtovných obdobiach	0	0
Suma neuplatneného umorenia daňovej straty, nevyužitých daňových odpočtov a iných nárokov a odpočítateľných dočasných rozdielov, ku ktorým nebola účtovaná odložená daňová pohľadávka	0	145
Suma odloženej dane z príjmov, ktorá sa vzťahuje na položky účtované priamo na účty vlastného imania bez účtovania na účty nákladov a výnosov	0	0

INFORMÁCIE O INÝCH AKTÍVACH A INÝCH PASÍVACH

REGULÁCIA A LIBERALIZÁCIA ELEKTROENERGETIKY

Spoločnosť je 100% dcérskou spoločnosť spoločnosti Slovenská elektrizačná prenosová sústava, a.s. a vykonáva organizovanie a vyhodnocovanie krátkodobého cezhraničného trhu s elektrinou pre účastníkov organizovaného krátkodobého cezhraničného trhu s elektrinou a zúčtovanie odchýlok subjektov zúčtovania na území Slovenskej republiky.

Spoločnosť je regulovaný subjekt a jeho činnosť podlieha regulácii, ktorú vykonáva Úrad pre reguláciu sieťových odvetví (ďalej len „ÚRSO“). Základné východiská pre každé regulačné obdobie ÚRSO stanovuje v regulačnej politike, pričom príslušné regulačné postupy a parametre následne rozpracováva a stanovuje vo svojich výnosoch, vyhláškach a cenových rozhodnutiach.

Takmer 99% nákladov a viac ako 98% výnosov Spoločnosti tvoria náklady a výnosy za odchýlky, regulačnú elektrinu a elektrinu zobchodovanú na organizovanom krátkodobom cezhraničnom trhu s elektrinou. Tieto náklady a výnosy sa približne rovnajú.

Na úhradu prevádzkových nákladov potrebných pre chod Spoločnosti a na tvorbu zisku Spoločnosti slúžia len výnosy z taríf a poplatkov za organizovanie a vyhodnocovanie krátkodobého cezhraničného trhu s elektrinou a za zúčtovanie, vyhodnotenie a vysporiadanie odchýlok.

Pri zúčtovaní odchýlok je Spoločnosť v roku 2012 mierne finančne zisková. Začal sa používať koeficient záporných platieb za odchýlku (kzpo). Pri dennom, dekadnom, mesačnom a upravenom mesačnom vyhodnotení bol stanovený pevný koeficient 0,7, ktorým sa násobili záporné platby za odchýlky za celé vyhodnocované obdobie. Pri konečnom, resp. upravenom konečnom vyhodnotení sa tento koeficient počíta s presnosťou na tri desatinné miesta ako rozdiel nákladov na regulačnú elektrinu a kladných platieb, ktorý je podelený zápornými platbami za odchýlku bez aplikácie kzpo. ($kzpo = (NRE - PO+) / PO-$). Z dôvodu zaokrúhlenia konečného koeficientu bola Spoločnosť mierne zisková.

Na rozdiel od roku 2012 bola Spoločnosť v roku 2011 finančne neutrálna pri zúčtovaní odchýlok. Na zaistenie finančnej neutrálnosti boli používané viacnáklady. Viacnáklady predstavovali rozdiel medzi nákladmi (náklady na regulačnú elektrinu a záporné platby za odchýlky) a výnosmi (kladné platby za odchýlky). Vyčíslovali sa zvlášť pre každú zúčtovaciu periódu. Ak bol výsledok kladný, rozpočítavali sa na subjekty zúčtovania podľa absolútnej odchýlky v zúčtovacej perióde. Ak bol výsledok záporný, rozpočet bol na dodávateľov regulačnej elektriny podľa absolútnej hodnoty dodanej regulačnej elektriny v zúčtovacej perióde.

V budúcom období sa plánuje rozšírenie pôsobnosti regulovaných činností Spoločnosti o správu a zber nameraných údajov a tiež centrálnej fakturácie poplatkov súvisiacich s prevádzkou elektrizačnej sústavy SR.

INFORMÁCIE O VLASTNOM IMANÍ

Prehľad o pohybe vlastného imania v priebehu účtovného obdobia je uvedený v nasledujúcej tabuľke:

Položka vlastného imania a	Bežné účtovné obdobie (2012)				Stav k 31.12.2012 f
	Stav k 31.12.2011 b	Prírastky c	Úbytky d	Presuny k 31.12.2012 e	
Základné imanie	4 644 000	0	0	0	4 644 000
Vlastné akcie a vlastné obchodné podiely	0	0	0	0	0
Zmena základného imania	0	0	0	0	0
Pohľadávky za upísané vlastné imanie	0	0	0	0	0
Emisné ážio	0	0	0	0	0
Ostatné kapitálové fondy		0	0	0	0
Zákonný rezervný fond (nedeliteľný fond) z kapitálových vkladov	3 315	0	0	0	3 315
Oceňovacie rozdiely z precenenia majetku a záväzkov	0	0	0	0	0
Oceňovacie rozdiely z kapitálových účastín	0	0	0	0	0
Oceňovacie rozdiely z precenenia pri zlúčení, splynutí a rozdelení	0	0	0	0	0
Zákonný rezervný fond	0	0	0	97 422	97 422
Nedeliteľný fond	0	0	0	0	0
Štatutárne fondy a ostatné fondy	0	0	0	0	0
Nerozdelený zisk minulých rokov	0	0	0	683 583	683 583
Neuhradená strata minulých rokov	-46 105	0	0	46 105	0
Výsledok hospodárenia bežného účtovného obdobia	974 217	403 178	49 685	-924 532	403 178
Vyplatené dividendy	0	0	97 422	97 422	0
Ostatné položky vlastného imania	0	0	0	0	0
Účet 491 - Vlastné imanie fyzickej osoby - podnikateľa	0	0	0	0	0
Spolu	5 575 427	403 178	147 107	0	5 831 49



Prehľad o pohybe vlastného imania za predchádzajúce účtovné obdobie je uvedený v nasledujúcej tabuľke:

Položka vlastného imania a	Bezprostredne predchádzajúce účtovné obdobie (2011)				
	Stav k 31.12.2010 b	Prírastky c	Úbytky d	Presuny e	Stav k 31.12.2011 f
Základné imanie	25 000	4 619 000	0	0	4 644 000
Vlastné akcie a vlastné obchodné podiely	0	0	0	0	0
Zmena základného imania	0	0	0	0	0
Pohľadávky za upísané vlastné imanie	0	0	0	0	0
Emisné ážio	0	0	0	0	0
Ostatné kapitálové fondy	0	0	0	0	0
Zákonný rezervný fond (nedeliteľný fond) z kapitálových vkladov	0	3 315	0	0	3 315
Oceňovacie rozdiely z precenenia majetku a záväzkov	0	0	0	0	0
Oceňovacie rozdiely z kapitálových účastí	0	0	0	0	0
Oceňovacie rozdiely z precenenia pri zlúčení, splynutí a rozdelení	0	0	0	0	0
Zákonný rezervný fond	0	0	0	0	0
Nedeliteľný fond	0	0	0	0	0
Štatutárne fondy a ostatné fondy	0	0	0	0	0
Nerozdelený zisk minulých rokov	0	0	0	0	0
Neuhradená strata minulých rokov	-46 105	0	0	0	-46 105
Výsledok hospodárenia bežného účtovného obdobia	0	974 217	0	0	974 217
Vyplatené dividendy	0	0	0	0	0
Ostatné položky vlastného imania	0	0	0	0	0
Účet 491 - Vlastné imanie fyzickej osoby - podnikateľa	0	0	0	0	5 575 427
Spolu	-21 105	5 596 532	0	0	

Základné imanie Spoločnosti vo výške 4 644 000 EUR (31. decembra 2011: 4 644 000 EUR) tvorí 4 644 kusov kmeňových akcií s menovitou hodnotou jednej akcie 1 000 EUR, akcia znie na meno a má podobu zaknihovaného cenného papiera (k 31. decembru 2011: 4 644 kusov kmeňových akcií s menovitou hodnotou 1 000 EUR).
Všetky akcie boli riadne splatené.

Držitelia akcií majú nárok na dividendy podľa rozhodnutia valného zhromaždenia a majú právo hlasovať, pričom každých 1 000 EUR predstavuje jeden hlas.

K 31. decembru 2012 bol základný zisk vo výške 113 EUR na jednu kmeňovú akciu (k 31. decembru 2011: 272 EUR na jednu kmeňovú akciu).

Účtovný zisk za rok 2011 bol rozdelený takto:

	2011
Účtovný zisk	974 217
Rozdelenie účtovného zisku	
Prídel do zákonného rezervného fondu	97 422
Prídel do štatutárnych a ostatných fondov	0
Prídel do sociálneho fondu	30 201
Prídel na zvýšenie základného imania	0
Úhrada straty minulých období	46 105
Prevod do nerozdeleného zisku minulých rokov	683 583
Rozdelenie podielu na zisku spoločníkom	97 422
Iné	19 484
Spolu	974 217




O rozdelení výsledku hospodárenia za účtovné obdobie 2012 vo výške 403 178 EUR rozhodne valné zhromaždenie.

PREHĽAD PEŇAŽNÝCH TOKOV K 31. DECEMBRU 2012

	2012	2011
Peňažné toky z prevádzkovej činnosti		
Peňažné toky z prevádzky	28 241 267	63 814 359
Zaplatená daň z príjmov	-486 376	-54 632
Prijaté úroky	1 326	3 302
Zaplatené úroky	-956	0
Vyplatené dividendy	-97 422	
Čisté peňažné toky z prevádzkovej činnosti	27 657 839	63 763 029
Peňažné toky z investičnej činnosti		
Výdavky na nákup dlhodobého hmot. a nehmot. majetku	-2 410 624	11 182
Príjmy z predaja dlhodobého majetku	0	148 354
Príjmy z vkladov do vlastného imania	0	2 500
Obstaranie investícií	0	0
Prijaté dividendy		0
Čisté peňažné toky z investičnej činnosti	-2 410 624	162 036
Peňažné toky z finančnej činnosti		
Príjmy zo zvýšenia základného imania	0	0
Príjmy z čerpaných / (výdavky na splácanie) úverov a pôžičiek	0	0
Zaplatené úroky	0	0
Čisté peňažné toky z finančnej činnosti	0	0
Prírastky (úbytky) peňažných prostriedkov a peňažných ekvivalentov	25 247 215	63 925 065
Peňažné prostriedky a peňažné ekvivalenty na začiatku roka	65 951 920	2 026 855
Peňažné prostriedky a peňažné ekvivalenty na konci roka	91 199 135	65 951 920

PEŇAŽNÉ TOKY Z PREVÁDZKY

	2012	2011
Čistý zisk (pred odpočítaním úrokových, daňových a mimoriadnych položiek)	524 239	1 262 162
Úpravy o nepeňažné operácie:	0	
Odpisy dlhodobého hmotného a nehmotného majetku	1 304 527	1 208 527
Zmena stavu opravnej položky k pohľadávkam a k dlhodobému majetku	0	0
Zmena stavu rezerv	6 812 661	64 340
(Výnosové) / nákladové úroky netto	0	-2 349
Strata (zisk) z predaja dlhodobého majetku	0	0
Ostatné položky nepeňažného charakteru	0	0
Zisk z prevádzky pred zmenou pracovného kapitálu	8 641 427	2 532 680
Zmena pracovného kapitálu:		
Úbytok (prírastok) pohľadávok z obchodného styku a iných pohľadávok (vrátane časového rozlíšenia aktív)	-1 308 219	-9 397 417
Úbytok (prírastok) zásob	6 263 214	-6 302 553
(Úbytok) prírastok záväzkov (vrátane časového rozlíšenia pasív)	14 644 845	76 981 649
Peňažné toky z prevádzky	28 241 267	63 814 359



OKTE, a.s.
Mlynské nivy 59/A
821 09 Bratislava