

Mesačný report o trhu s elektrinou

Marec 2022





Obsah

1. ÚČEL DOKUMENTU	3
2. POUŽITÉ SKRATKY	4
3. ŠTATISTIKY O ÚČASTNÍKOV TRHU S ELEKTRINOU.....	5
3.1. POČTY ÚČASTNÍKOV TRHU S ELEKTRINOU.....	5
4. ŠTATISTIKY O ZMENÁCH DODÁVATEĽA	6
4.1. POČET ZMIEN DODÁVATEĽA.....	6
5. ŠTATISTIKY O ZARIADENIACH NA VÝROBU ELEKTRINY	7
5.1. POČET ZARIADENÍ NA VÝROBU ELEKTRINY PODĽA PRIMÁRNEHO ZDROJA ENERGIE.....	7
6. ŠTATISTIKY O ZDROJOVEJ ZÁKLADNI SR	9
6.1. INŠTALOVANÝ VÝKON PODĽA PRIMÁRNEHO ZDROJA ENERGIE	9
7. ŠTATISTIKY O VÝROBE ELEKTRINY	11
7.1. MNOŽSTVO VYROBENEJ ELEKTRINY PODĽA PRIMÁRNEHO ZDROJA ENERGIE.....	11
8. ŠTATISTIKY O SPOTREBE ELEKTRINY	13
8.1. MNOŽSTVO ELEKTRINY PODĽA TYPU SPOTREBY	13
9. ŠTATISTIKY O PODPORE DOPLATKOM A PRÍPLATKOM	14
9.1. POČET ZARIADENÍ S NÁROKOM NA DOPLATOK/PRÍPLATOK PODĽA TYPU VÝROBY ELEKTRINY	14
10. ŠTATISTIKY O ORGANIZOVANOM KRÁTKODOBOM CEZHRANIČNOM TRHU S ELEKTRINOU.....	16
10.1. MNOŽSTVO ELEKTRINY ZOBCHODOVANEJ NA ORGANIZOVANOM KRÁTKODOBOM CEZHRANIČNOM TRHU S ELEKTRINOU	16
10.2. INDEXY KRÁTKODOBÉHO TRHU	17
11. ŠTATISTIKY O REGULAČNEJ ELEKTRINE	18
11.1. OBSTARANÁ REGULAČNÁ ELEKTRINA	18
11.2. NÁKLADY NA REGULAČNÚ ELEKTRINU	19
12. ŠTATISTIKY O ODCHÝLKACH.....	20
12.1. POČETNOSŤ VÝSKYTU KLADNEJ/ZÁPORNEJ ODCHÝLKY SÚSTAVY	20
12.2. ODCHÝLKY SUBJEKTOV ZÚČTOVANIA A ODCHÝLKY SÚSTAVY.....	21
12.3. CENY REGULAČNEJ ELEKTRINY A CENY ODCHÝLKY	22
12.4. PLATBY ZA ODCHÝLKY	23



1. Účel dokumentu

OKTE, a.s. v súlade s ustanoveniami § 37 zákona č. 251/2012 Z.z. o energetike a o zmene a doplnení niektorých zákonov vykonáva:

- a) organizovanie a vyhodnocovanie organizovaného krátkodobého cezhraničného trhu s elektrinou,
- b) zúčtovanie odchýlok,
- c) súvisiace činnosti, najmä
 1. správu a zber nameraných údajov v rozsahu podľa pravidiel trhu,
 2. centrálnu fakturáciu v rozsahu podľa pravidiel trhu,
- d) organizovanie a zúčtovanie podpory výroby elektriny z obnoviteľných zdrojov energie a výroby elektriny vysoko účinnou kombinovanou výrobou podľa zákona č. 309/2009 Z.z. o podpore obnoviteľných zdrojov energie a vysoko účinnej kombinovanej výroby a o zmene a doplnení niektorých zákonov v znení neskorších predpisov,
- e) evidenciu, prevody a organizovanie trhu so zárukami pôvodu elektriny z obnoviteľných zdrojov energie a zárukami pôvodu elektriny vyrobenej vysoko účinnou kombinovanou výrobou podľa č. 309/2009 Z.z. o podpore obnoviteľných zdrojov energie a vysoko účinnej kombinovanej výroby a o zmene a doplnení niektorých zákonov v znení neskorších predpisov.

Pre výkon uvedených činností OKTE, a.s. prevádzkuje nižšie uvedené informačné systémy:

- ISZO Informačný systém zúčtovania odchýlok
- ISOT Informačný systém organizátora trhu
- RRM Informačný systém registrovaného reportovacieho mechanizmu
- ISOM Informačný systém operátora meraní a centrálnej fakturácie
- OZE Informačný systém zúčtovateľa podpory OZE a KVET
- ZPE Informačný systém pre záruky pôvodu
- IMS Informačný systém pre inteligentné meracie systémy

OKTE, a.s. publikuje *Mesačný report o trhu s elektrinou*, ktorý poskytuje základné informácie o trhu s elektrinou na základe údajov, ktoré OKTE, a.s. eviduje vo svojich informačných systémoch.



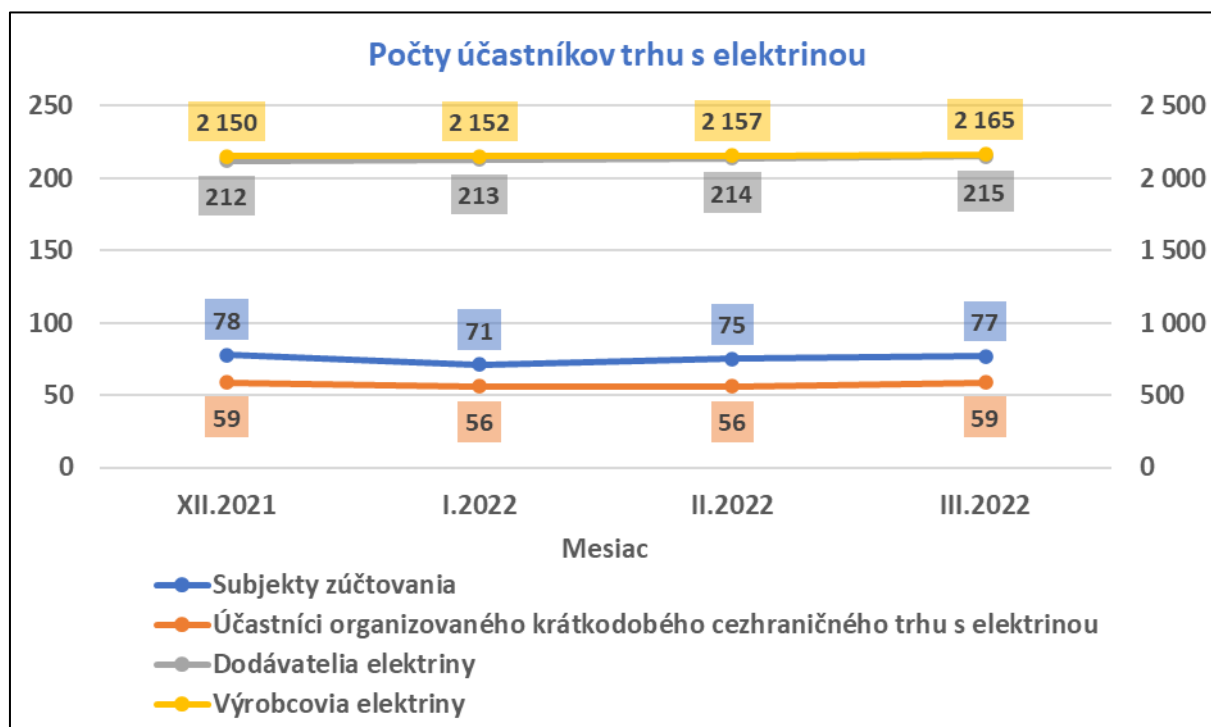
2. Použité skratky

ES SR	Elektrizačná sústava Slovenskej republiky
KVET	Kombinovaná výroba elektriny a tepla
OZE	Obnoviteľné zdroje energie
RE	Regulačná elektrina
SO	Odchýlka sústavy
SO-	Záporná odchýlka sústavy
SO+	Kladná odchýlka sústavy
TPS	Tarifa za prevádzkovanie systému
TSS	Tarifa za systémové služby

3. Štatistiky o účastníkoch trhu s elektrinou

3.1. Počty účastníkov trhu s elektrinou

Počty účastníkov trhu s elektrinou	XII.2021	I.2022	II.2022	III.2022
Subjekty zúčtovania	78	71	75	77
Účastníci organizovaného krátkodobého cezhraničného trhu s elektrinou	59	56	56	59
Dodávatelia elektriny	212	213	214	215
Výrobcovia elektriny	2 150	2 152	2 157	2 165



Počet subjektov zúčtovania sa v marci 2022 v porovnaní s predchádzajúcim mesiacom zvýšil o 2. Ku koncu marca 2022 mal OKTE, a.s. uzatvorenú zmluvu o zúčtovaní odchýlky s 77 subjektmi zúčtovania.

Počet účastníkov organizovaného krátkodobého cezhraničného trhu s elektrinou sa v marci 2022 v porovnaní s predchádzajúcim mesiacom zvýšil o 3. Ku koncu marca 2022 mal OKTE, a.s. uzatvorenú zmluvu o prístupe a podmienkach účasti na krátkodobom cezhraničnom trhu s elektrinou s 59 subjektmi.

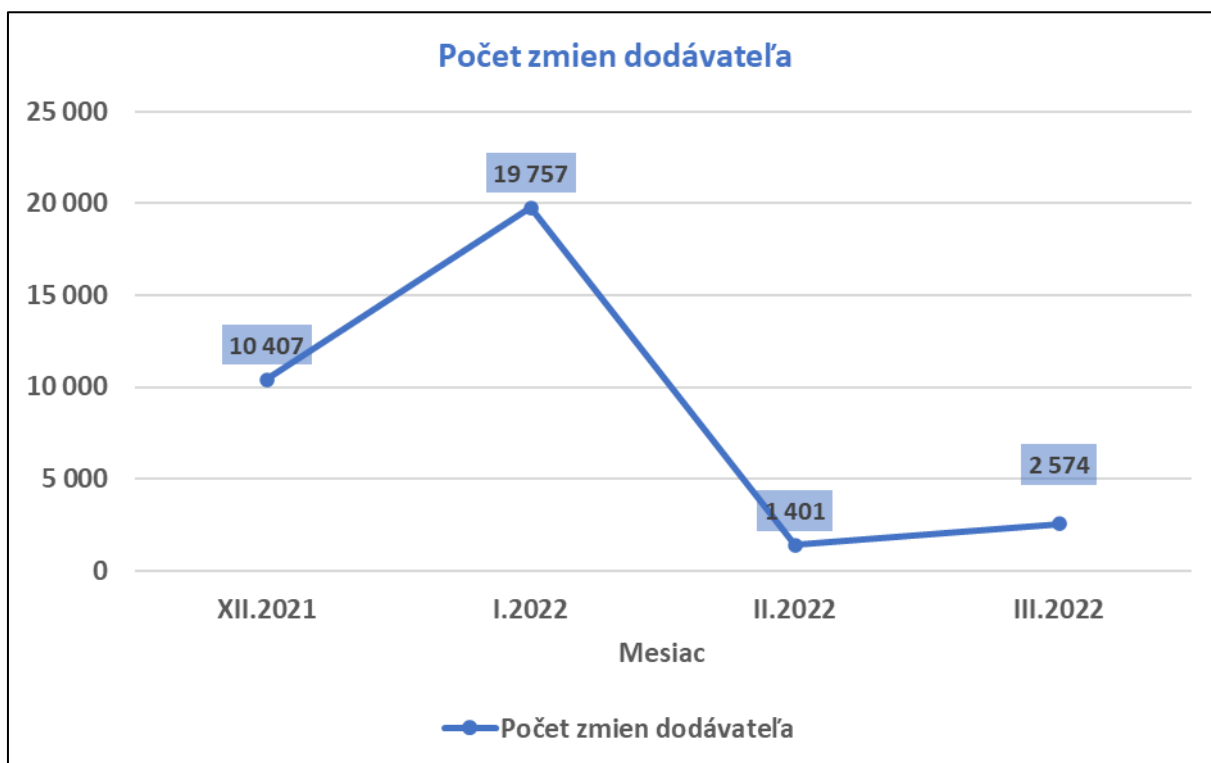
Počet dodávateľov elektriny v marci 2022 sa v porovnaní s predchádzajúcim mesiacom zvýšil o 1. Ku koncu marca 2022 bolo v systémoch OKTE, a.s. evidovaných 215 dodávateľov elektriny.

Počet výrobcov elektriny sa v marci 2022 v porovnaní s predchádzajúcim mesiacom zvýšil o 8. Ku koncu marca 2022 bolo v informačných systémoch OKTE, a.s. evidovaných 2165 výrobcov elektriny.

4. Štatistiky o zmenách dodávateľa

4.1. Počet zmien dodávateľa

Počet zmien dodávateľa	XII.2021	I.2022	II.2022	III.2022
Počet zmien dodávateľa	10 407	19 757	1 401	2 574



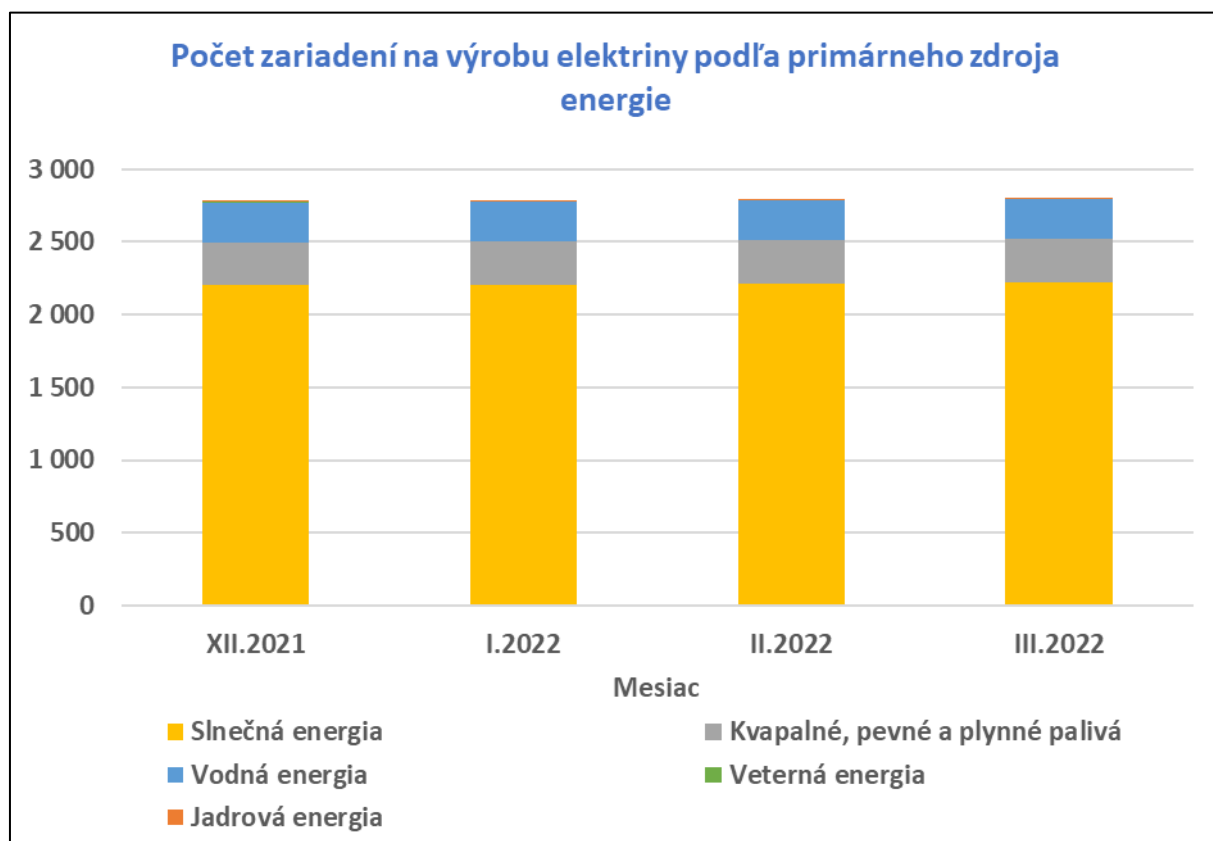
V marci 2022 nastala zmena dodávateľa elektriny pre 2574 odberných a odovzdávacích miest.

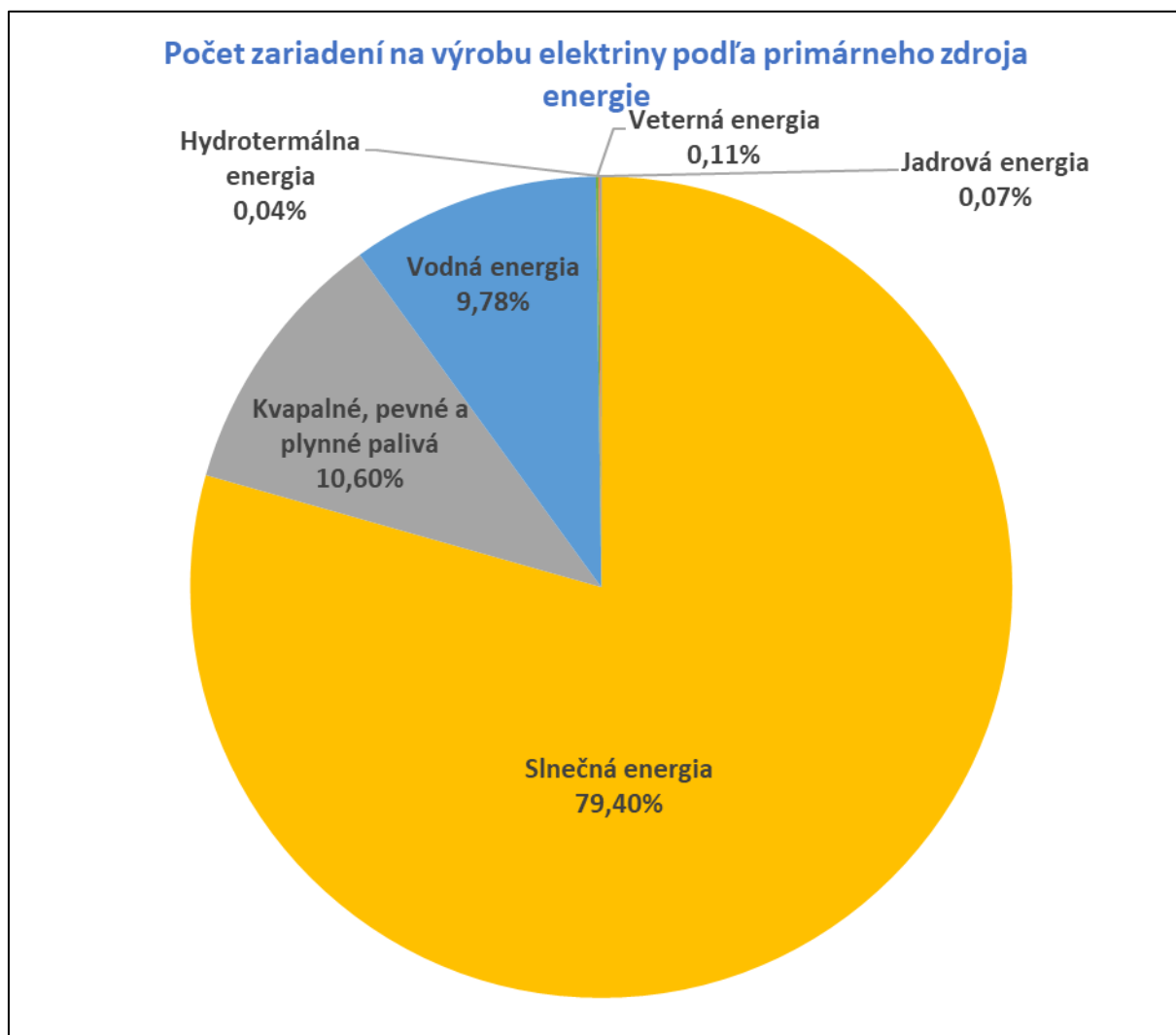
Vysoký počet zmien dodávateľa v decembri 2021 a januári 2022 bol spôsobený tým, že časť odberateľov elektriny, ktorí sa v priebehu októbra 2021 ocitli v režime dodávky poslednej inštancie, zmenila dodávateľa v priebehu týchto mesiacov. Vysoká hodnota v januári 2022 môže byť spôsobená aj tým, že často dochádza ku zmenám dodávateľa na prelomu kalendárnych rokov.

5. Štatistiky o zariadeniach na výrobu elektriny

5.1. Počet zariadení na výrobu elektriny podľa primárneho zdroja energie

Počet zariadení na výrobu elektriny podľa primárneho zdroja energie	XII.2021	I.2022	II.2022	III.2022
Slnčná energia	2 200	2 206	2 214	2 224
Kvapalné, pevné a plynné palivá	297	297	296	297
Vodná energia	273	273	273	274
Veterná energia	3	3	3	3
Jadrová energia	2	2	2	2
Hydrotermálna energia	1	1	1	1
Spolu	2 776	2 782	2 789	2 801



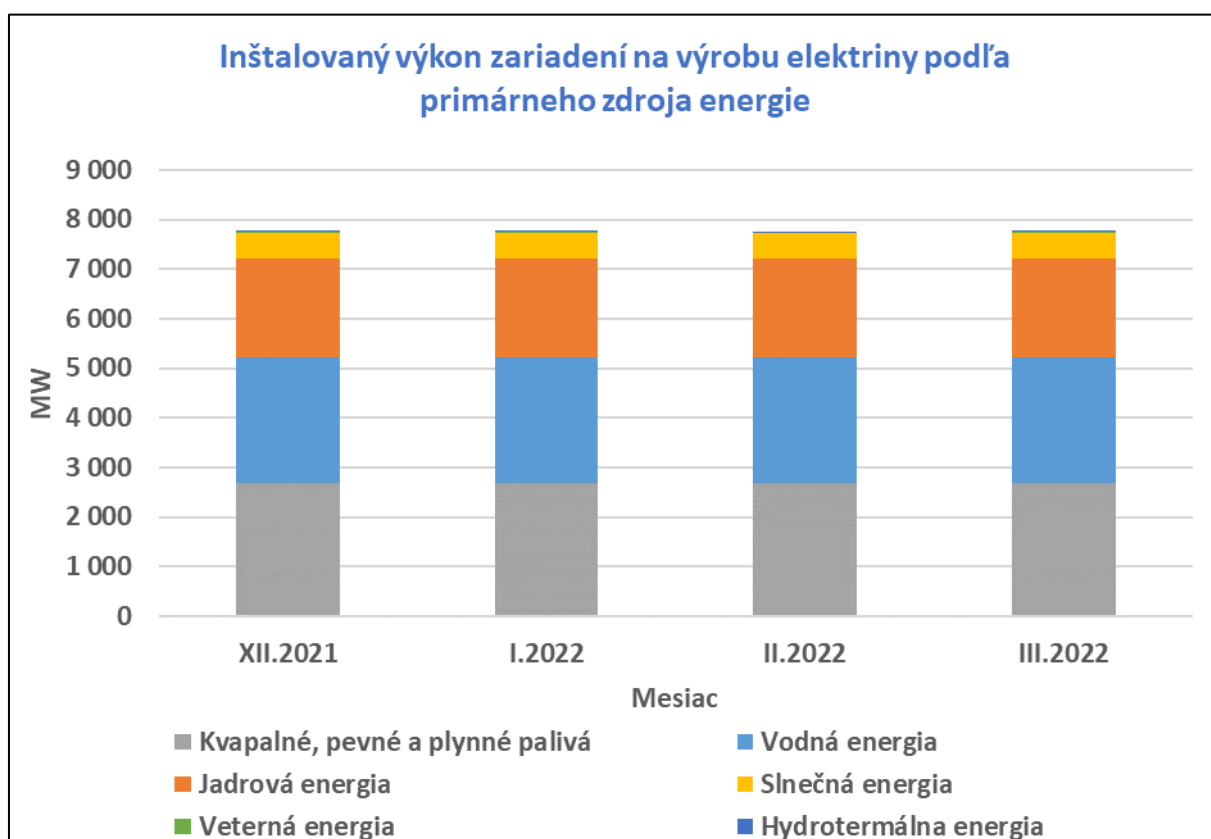


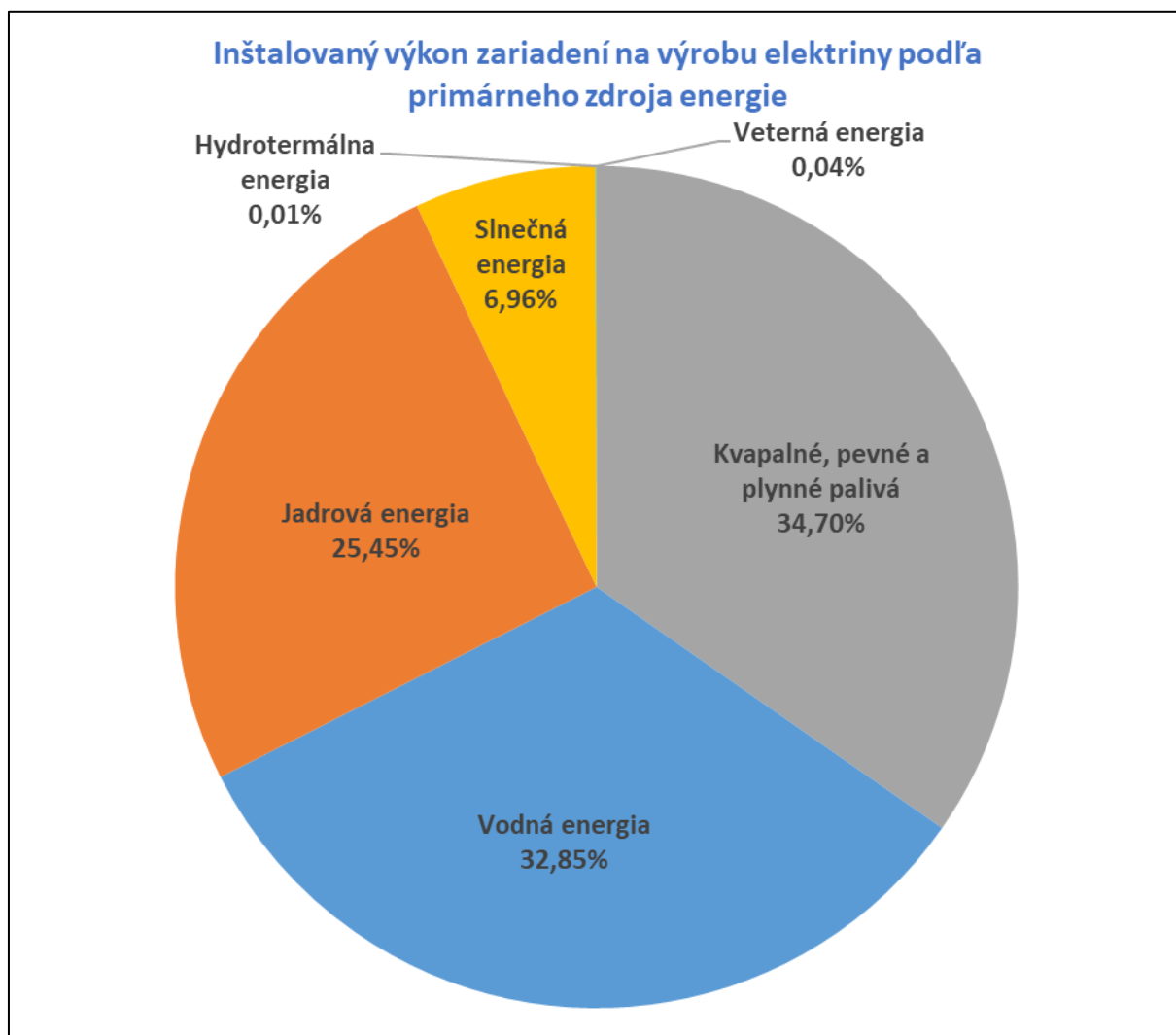
V marci 2022 sa počet zariadení na výrobu elektriny oproti predchádzajúcemu mesiacu zvýšil o 12, pričom pribudlo 10 zariadení na výrobu elektriny zo slnečnej energie, 1 zariadenie na výrobu elektriny spaľovaním a 1 zariadenie na výrobu elektriny z vodnej energie. Ku koncu marca 2022 OKTE, a.s. vo svojich informačných systémoch evidoval 2801 zariadení na výrobu elektriny, z toho bolo najviac zariadení na výrobu elektriny vyrábajúcich elektrinu zo slnečnej energie (2224 zariadení, tzn. 79,4 %), nasledovali zariadenia na výrobu elektriny vyrábajúce elektrinu spaľovaním kvapalných, pevných a plynných palív (297 zariadení, tzn. 10,6 %) a ďalej zariadenia na výrobu elektriny vyrábajúce elektrinu z vodnej energie (274 zariadení, tzn. 9,8 %). Ostatné typy zariadení na výrobu elektriny sú v celkovom počte zastúpené iba jednotkami prípadov (spolu 6 zariadení, tzn., že ich celkový podiel na celkovom počte zariadení na výrobu elektriny je menej ako 1 %).

6. Štatistiky o zdrojovej základni SR

6.1. Inštalovaný výkon podľa primárneho zdroja energie

Inštalovaný výkon zariadení na výrobu elektriny podľa primárneho zdroja energie (MW)	XII.2021	I.2022	II.2022	III.2022
Kvapalné, pevné a plynné palivá	2 690,767	2 690,767	2 687,277	2 688,276
Vodná energia	2 544,464	2 544,464	2 544,464	2 544,519
Jadrová energia	1 971,440	1 971,440	1 971,440	1 971,440
Slničná energia	536,835	538,254	538,626	539,017
Veterná energia	3,143	3,143	3,143	3,143
Hydrotermálna energia	0,575	0,575	0,575	0,575
Spolu	7 747,224	7 748,643	7 745,525	7 746,970





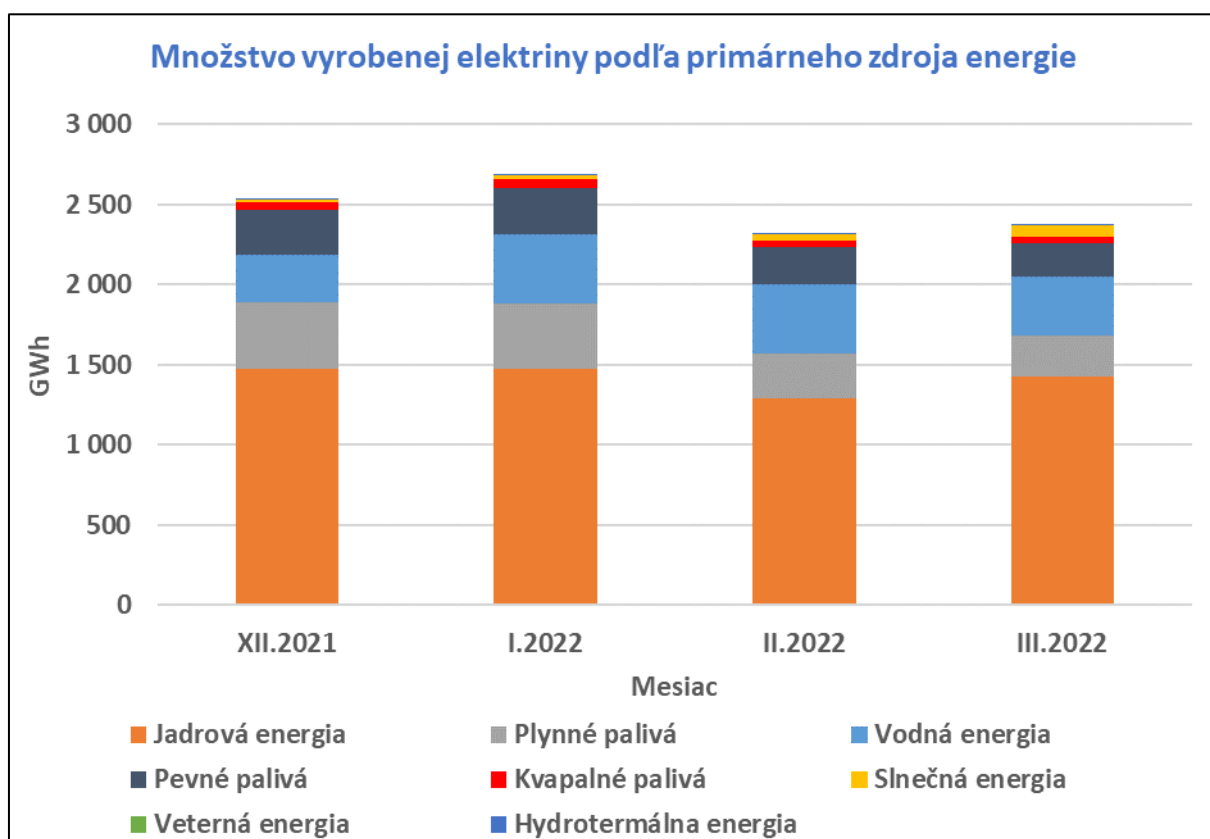
Inštalovaný výkon zariadení na výrobu elektriny sa v marci 2022 v porovnaní s predchádzajúcim mesiacom zvýšil o 1,445 MW, a to v prípade zariadení na výrobu elektriny spaľovaním (zvýšenie o 0,999 MW), ďalej v prípade v prípade zariadení na výrobu elektriny zo slnečnej energie (zvýšenie o 0,391 MW) a v prípade zariadení na výrobu elektriny z vodnej energie (zvýšenie o 0,055 MW).

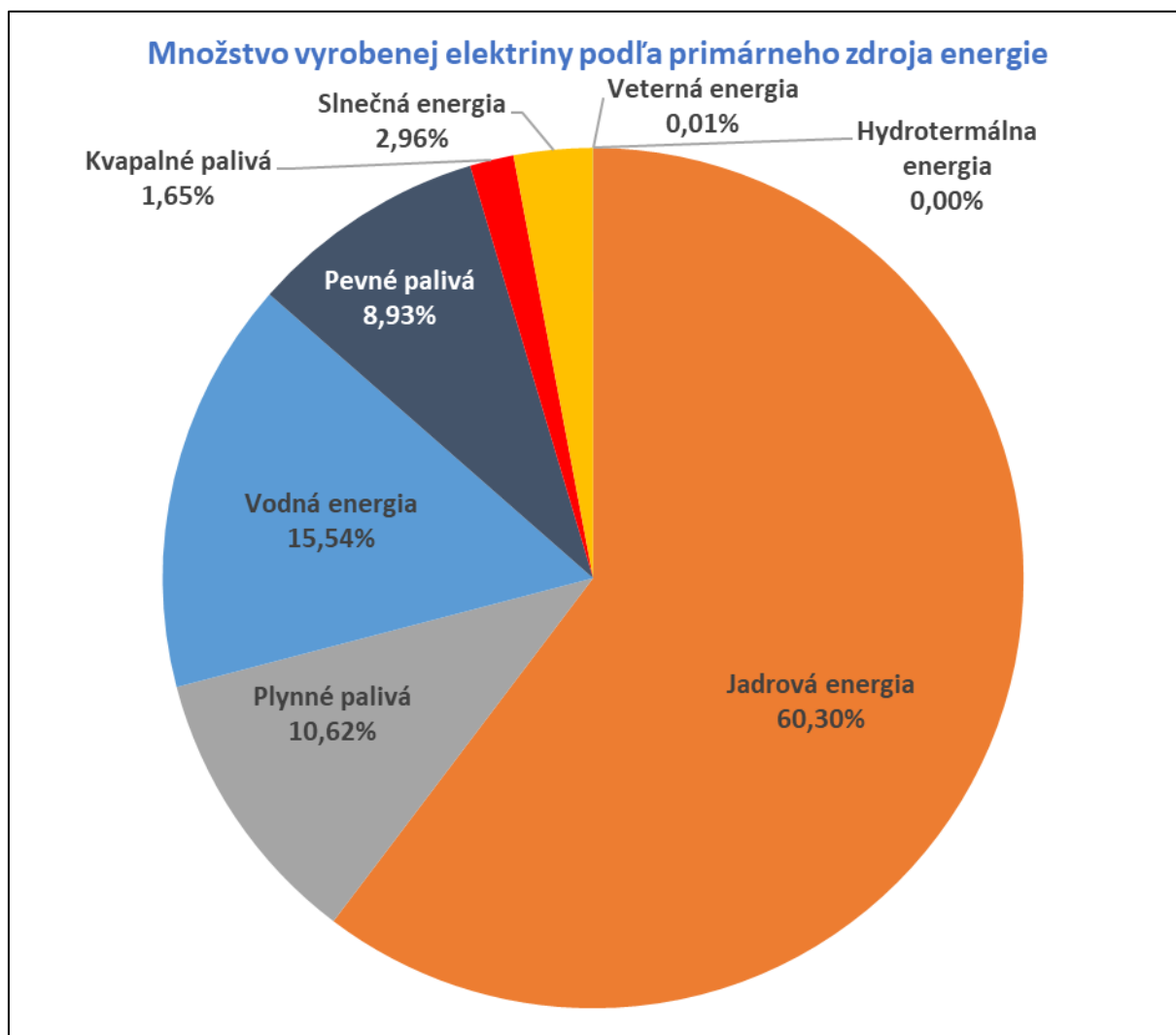
Ku koncu marca 2022 OKTE, a.s. vo svojich informačných systémoch evidoval zariadenia na výrobu elektriny s celkovým elektrickým inštalovaným výkonom takmer 7747 MW, z toho najviac inštalovaného výkonu mali zariadenia na výrobu elektriny spaľujúce kvapalnú, pevnú a plynnú palivá (2688 MW, tzn. 34,7 %) a zariadenia na výrobu elektriny z vodnej energie (2545 MW, tzn. 32,9 %), nasledovali zariadenia na výrobu elektriny vyrábajúce elektrinu z jadra (1971 MW, tzn. 25,4 %) a zariadenia na výrobu elektriny vyrábajúce elektrinu zo slnečnej energie (539 MW, tzn. 7,0 %). Inštalované výkony ostatných typov zariadení na výrobu elektriny sa v súčte pohybujú iba v rádoch jednotiek MW (ich celkový podiel na celkovom inštalovanom výkone zariadení na výrobu elektriny je menej ako 0,1 %).

7. Štatistiky o výrobe elektriny

7.1. Množstvo vyrobenej elektriny podľa primárneho zdroja energie

Množstvo vyrobenej elektriny podľa primárneho zdroja energie (GWh)	XII.2021	I.2022	II.2022	III.2022
Jadrová energia	1 475,740	1 476,073	1 290,010	1 429,491
Plynné palivá	414,469	407,923	285,155	251,683
Vodná energia	299,369	432,801	430,055	368,330
Pevné palivá	280,381	288,368	232,852	211,598
Kvapalné palivá	49,547	52,871	36,631	39,058
Slničná energia	15,415	26,693	38,897	70,109
Veterná energia	0,425	0,615	0,560	0,163
Hydrotermálna energia	0,008	0,016	0,014	0,014
Spolu	2 535,354	2 685,360	2 314,174	2 370,446





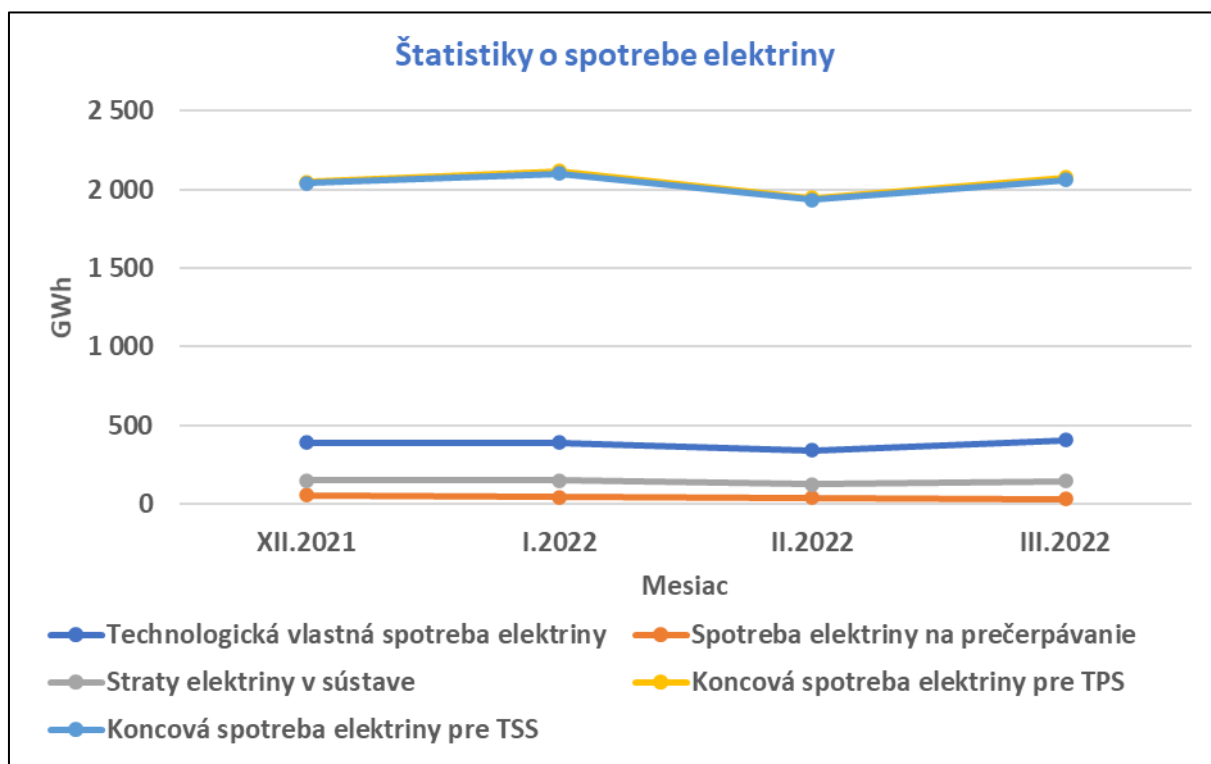
V marci 2022 sa v porovnaní s predchádzajúcim mesiacom zvýšila produkcia elektriny o 56 GWh na 2370 GWh. Zvýšenie bolo spôsobené najmä zvýšením výroby elektriny v zariadeniach na výrobu elektriny z jadrovej energie (zvýšenie o 139 GWh, tzn. o 11 %) a v zariadeniach na výrobu elektriny zo slnečnej energie (zvýšenie o 31 GWh, tzn. o 80 %), súčasne sa ale znížila výroba elektriny v zariadeniach na výrobu elektriny z vodnej energie (zníženie o 62 GWh, tzn. o 14 %) a v zariadeniach na výrobu elektriny spaľovaním (zníženie o 52 GWh, tzn. o 9 %).

Viac ako 60 % elektriny bolo vyrobenej z jadra (1,429 TWh, tzn. 60,3 %), významné množstvo elektriny bolo vyrobené spaľovaním kvapalných, plynných a pevných palív (502 GWh, tzn. 21,2 %) a z vodnej energie (368 GWh, tzn. 15,5 %).

8. Štatistiky o spotrebe elektriny

8.1. Množstvo elektriny podľa typu spotreby

Množstvo elektriny podľa typu spotreby (GWh)	XII.2021	I.2022	II.2022	III.2022
Technologická vlastná spotreba elektriny	393,068	389,142	343,031	405,989
Spotreba elektriny na prečerpávanie	58,053	45,931	40,252	33,167
Straty elektriny v sústave	150,152	152,777	126,107	148,622
Koncová spotreba elektriny pre TPS	2 050,089	2 116,338	1 945,091	2 078,863
Koncová spotreba elektriny pre TSS	2 042,345	2 103,539	1 932,886	2 062,647



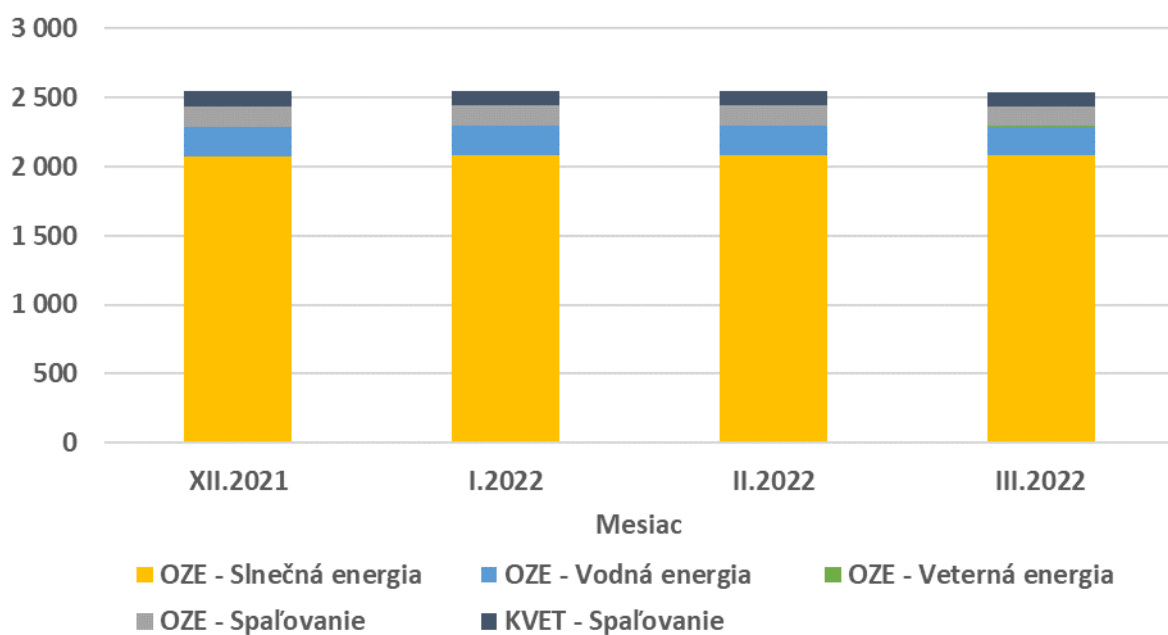
V marci 2022 vzrástla v porovnaní s predchádzajúcim mesiacom technologická vlastná spotreba elektriny (nárast o 63 GWh na 406 GWh, tzn. nárast o 18 %), vzrástla aj hodnota strát elektriny v sústave (nárast o 23 GWh na 149 GWh, tzn. nárast o 18 %), spotreba elektriny na prečerpávanie klesla (pokles o 7 GWh na 33 GWh, tzn. pokles o 18 %). Hodnoty koncovej spotreby elektriny, na ktorú sa uplatňuje tarifa za prevádzkovanie systému, a koncovej spotreby elektriny, na ktorú sa uplatňuje tarifa za systémové služby, v marci 2022 vzrástli o 7 % oproti predchádzajúcemu mesiacu, keď koncová spotreba elektriny, na ktorú sa uplatňuje tarifa za prevádzkovanie systému, v marci 2022 oproti predchádzajúcemu mesiacu vzrástla o 134 GWh na 2,079 TWh a koncová spotreba elektriny, na ktorú sa uplatňuje tarifa za systémové služby, v marci 2022 oproti predchádzajúcemu mesiacu vzrástla o 130 GWh na 2,063 TWh.

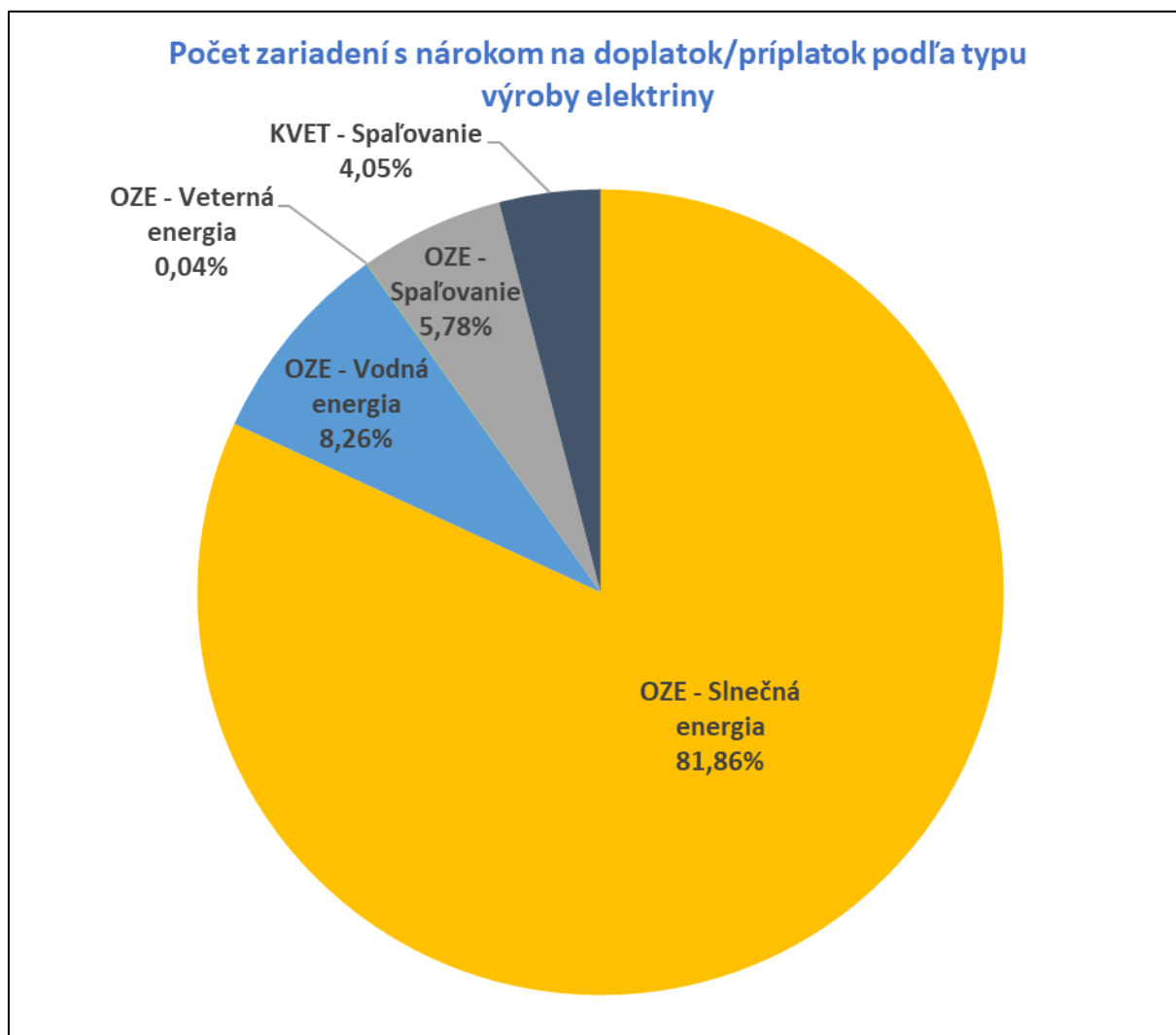
9. Štatistiky o podpore doplatkom a príplatkom

9.1. Počet zariadení s nárokom na doplatok/príplatok podľa typu výroby elektriny

Počet zariadení s nárokom na doplatok/príplatok podľa typu výroby elektriny	XII.2021	I.2022	II.2022	III.2022
OZE - Slnecná energia	2 071	2 081	2 081	2 081
OZE - Vodná energia	219	217	215	210
OZE - Veterná energia	1	1	1	1
OZE - Spaľovanie	149	148	147	147
KVET - Spaľovanie	106	103	103	103
Spolu	2 546	2 550	2 547	2 542

Počet zariadení s nárokom na doplatok/príplatok podľa typu výroby elektriny



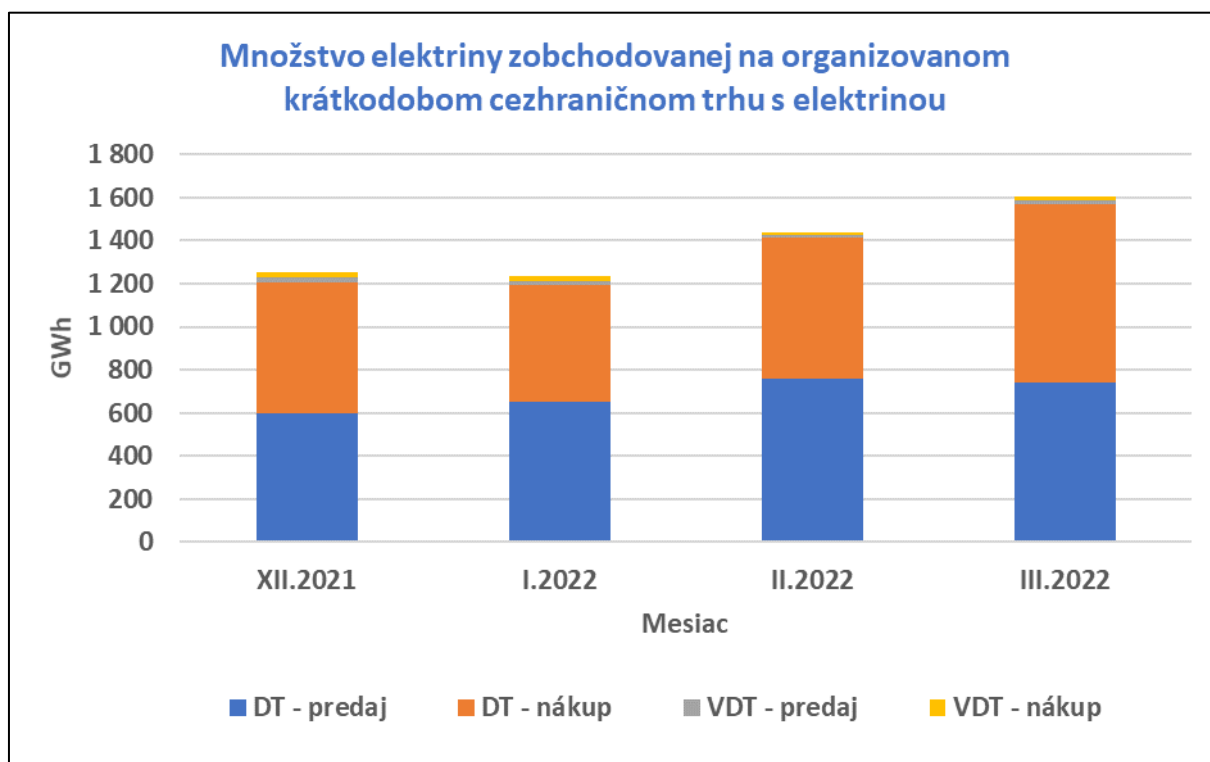


V priebehu marca 2022 sa počet zariadení na výrobu elektriny s nárokom na doplatok/príplatok znížil o 5, pričom vo všetkých prípadoch išlo o zariadenia na výrobu elektriny z vodnej energie. Ku koncu marca 2022 OKTE, a.s. vo svojich informačných systémoch evidoval 2542 zariadení na výrobu elektriny s nárokom na doplatok/príplatok, z toho bolo 81,9 % zariadení na výrobu elektriny zo slnečnej energie, 9,8 % zariadení na výrobu elektriny spaľovaním, 8,3 % zariadení na výrobu elektriny z vodnej energie a menej ako 0,1 % zariadení na výrobu elektriny z veternej energie.

10. Štatistiky o organizovanom krátkodobom cezhraničnom trhu s elektrinou

10.1. Množstvo elektriny zobchodovanej na organizovanom krátkodobom cezhraničnom trhu s elektrinou

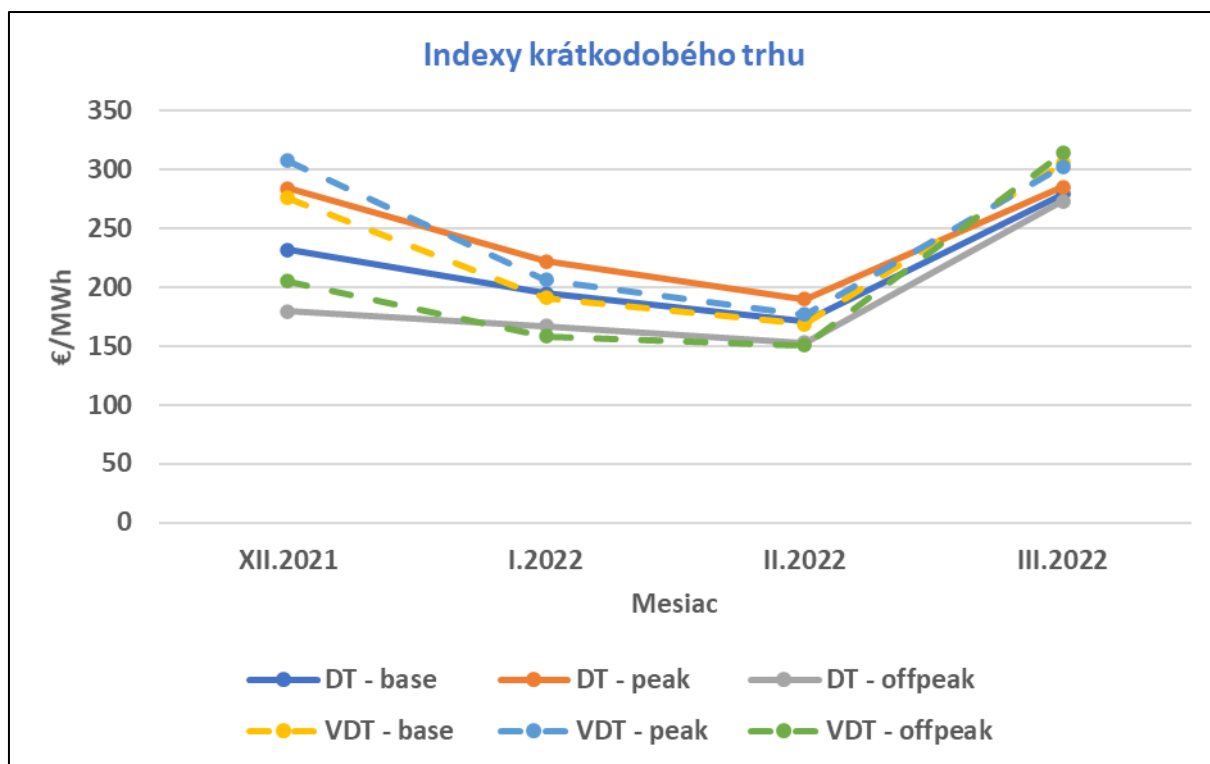
Množstvo elektriny zobchodovanej na organizovanom krátkodobom cezhraničnom trhu s elektrinou (GWh)	XII.2021	I.2022	II.2022	III.2022
Denný trh - predaj	596,852	654,706	757,892	741,200
Denný trh - nákup	610,705	538,440	654,591	830,426
Vnútrodennej trh - predaj	24,210	21,336	12,960	16,519
Vnútrodennej trh - nákup	24,210	21,336	12,960	16,519



V marci 2022 sa na dennom trhu oproti predchádzajúcemu mesiacu znížil predaj elektriny o 17 GWh na cca 741 GWh, nákup elektriny sa zvýšil o 176 GWh na cca 830 GWh. Celkom bolo v marci 2022 na dennom trhu zobchodovaných 1572 GWh elektriny, čo bolo o 159 GWh elektriny viac ako v predchádzajúcom mesiaci. Objem nakúpenej a predanej elektriny na vnútrodennom trhu s elektrinou sa v marci 2022 v porovnaní s predchádzajúcim mesiacom zvýšil, celkom bolo v marci 2022 na vnútrodennom trhu zobchodovaných 33 GWh elektriny, čo bolo o 7 GWh viac ako v predchádzajúcom mesiaci.

10.2. Indexy krátkodobého trhu

Indexy krátkodobého trhu (€/MWh)	XII.2021	I.2022	II.2022	III.2022
Denný trh - base	232,06	194,64	171,33	279,34
Denný trh - peak	284,36	222,19	189,69	285,37
Denný trh - offpeak	179,76	167,08	152,96	273,39
Vnútrodenný trh - base	276,19	190,87	168,89	305,36
Vnútrodenný trh - peak	307,60	206,44	176,81	302,48
Vnútrodenný trh - offpeak	205,28	158,31	150,82	314,36

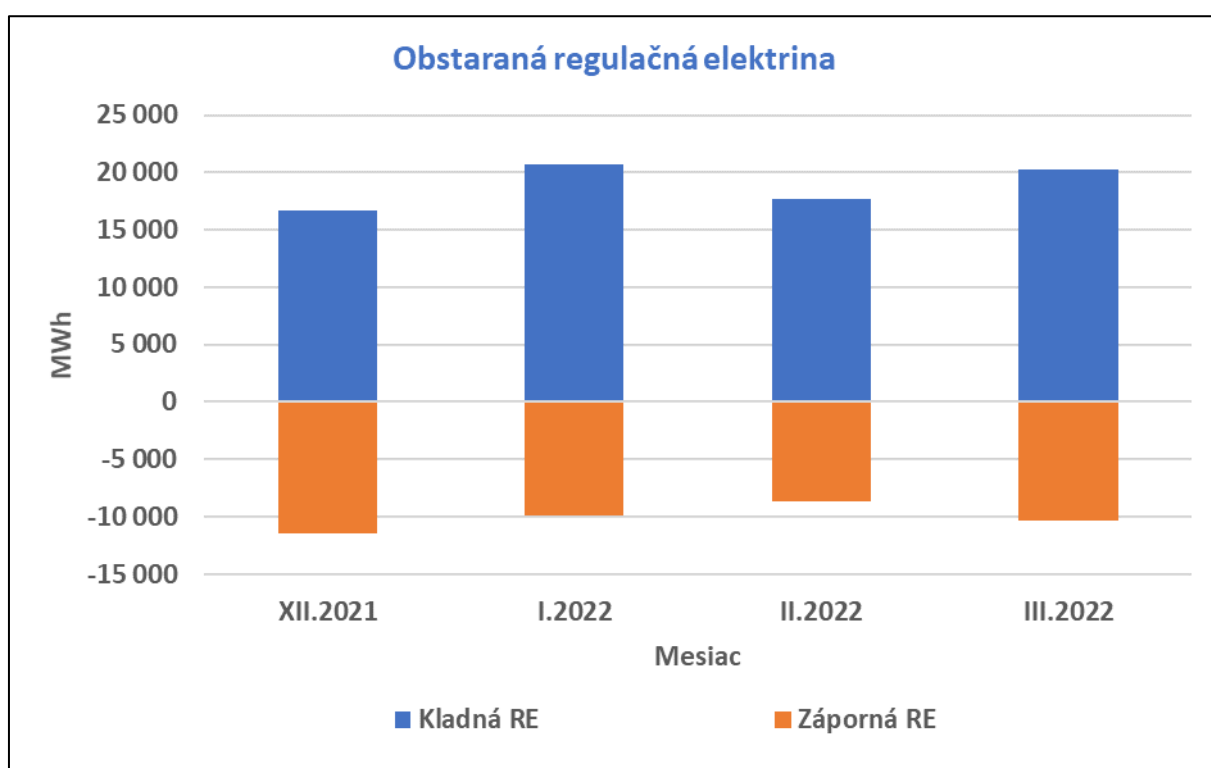


Indexy cien na dennom aj vnútrodennom trhu, ktoré vyjadrujú vývoj cien elektriny, sa v marci 2022 v porovnaní s predchádzajúcim mesiacom vo všetkých prípadoch zvýšili.

11. Štatistiky o regulačnej elektrine

11.1. Obstaraná regulačná elektrina

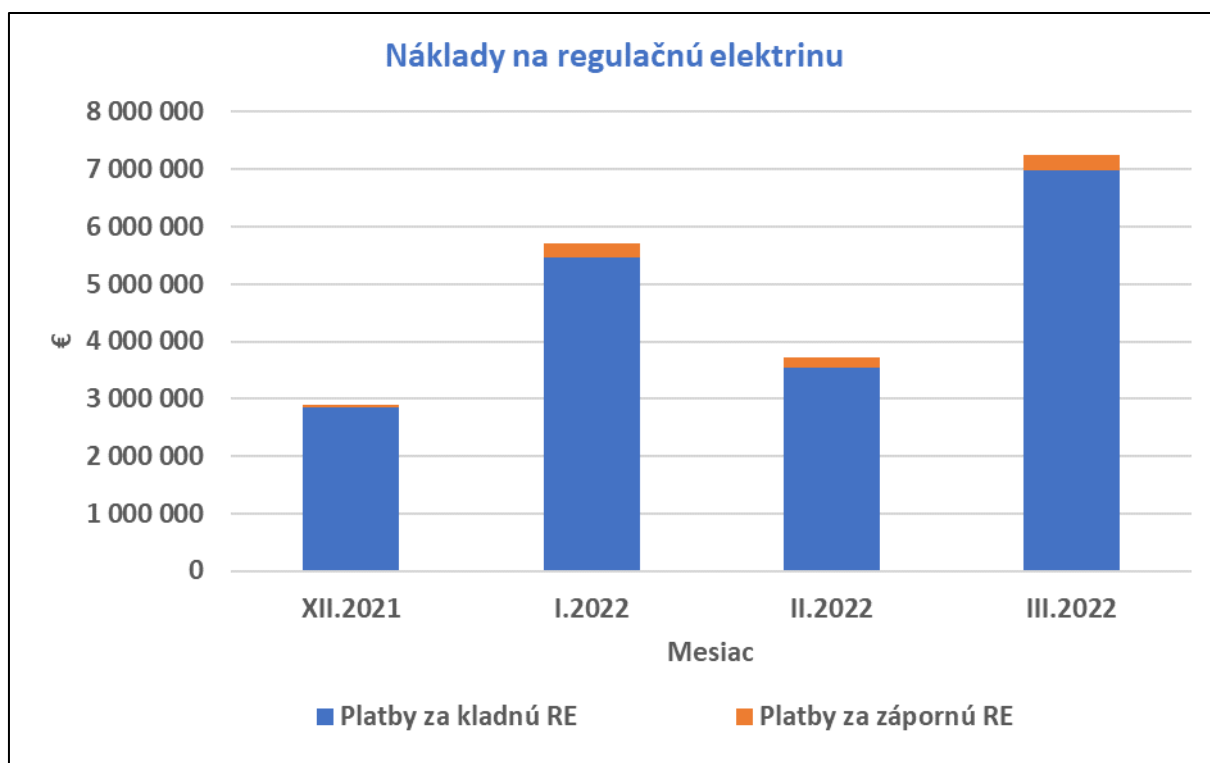
Obstaraná regulačná elektrina (MWh)	XII.2021	I.2022	II.2022	III.2022
Obstaraná kladná RE	16 728	20 712	17 654	20 308
Obstaraná záporná RE	-11 446	-9 912	-8 663	-10 279
Spolu	28 174	30 624	26 317	30 587



V marci 2022 bolo obstaraných 30,6 GWh regulačnej elektriny, čo bolo o 4,3 GWh (cca o 16 %) viac ako v predchádzajúcom mesiaci. Zvýšilo sa množstvo obstaranej kladnej regulačnej elektriny, ktorej bolo v marci 2022 obstaranej o 2,7 GWh (cca o 15 %) viac ako v predchádzajúcom mesiaci, a zvýšilo sa aj množstvo obstaranej zápornej regulačnej elektriny, ktorej bolo v marci 2022 obstaranej o 1,6 GWh (cca o 19 %) viac ako v predchádzajúcom mesiaci.

11.2. Náklady na regulačnú elektrinu

Náklady na regulačnú elektrinu (€)	XII.2021	I.2022	II.2022	III.2022
Platby za kladnú RE	2 841 584	5 453 961	3 533 101	6 983 931
Platby za zápornú RE	54 558	253 457	191 264	262 399
Spolu	2 896 141	5 707 418	3 724 365	7 246 330



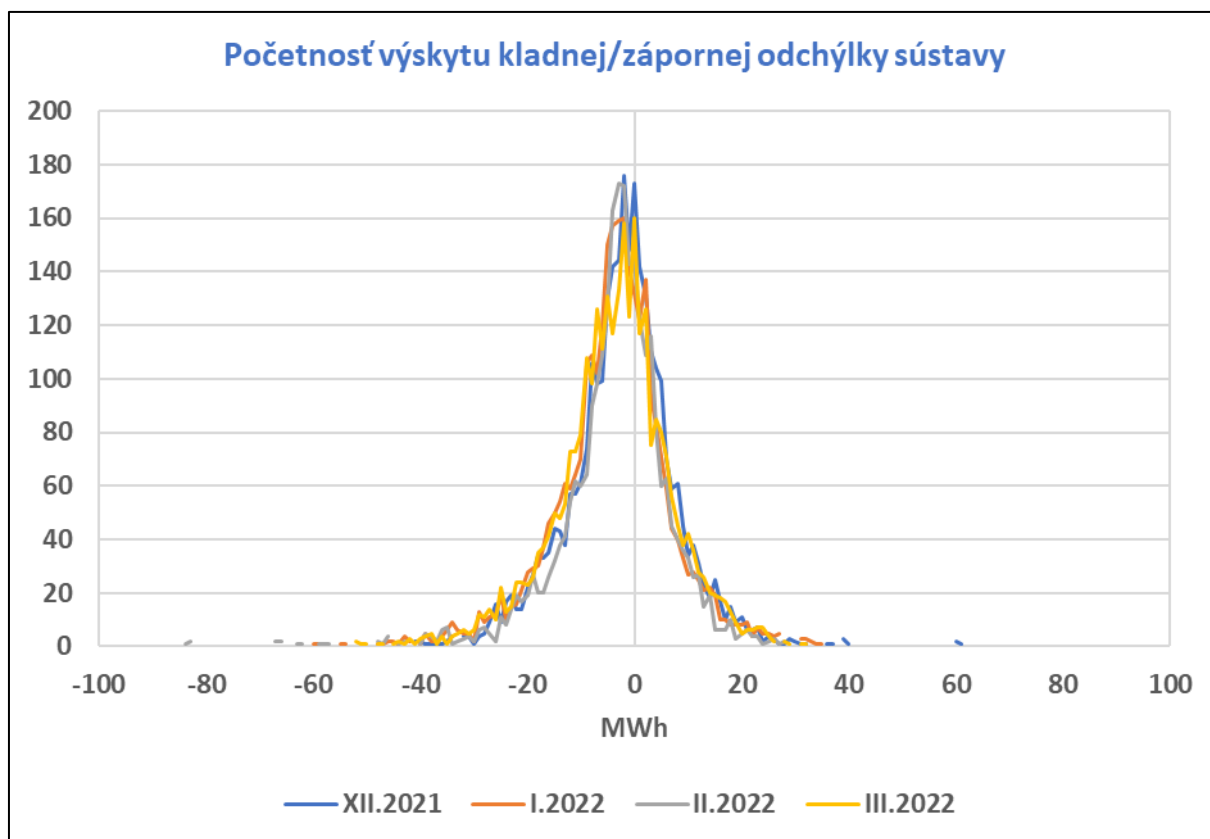
Náklady na kladnú regulačnú elektrinu boli v marci 2022 takmer o cca 3,5 mil. € vyššie ako v predchádzajúcom mesiaci. Náklady na zápornú regulačnú elektrinu boli v marci 2022 o cca 71 tis. € vyššie ako v predchádzajúcom mesiaci. Náklady na regulačnú elektrinu celkom boli v marci 2022 o 3,5 mil. € vyššie ako v predchádzajúcom mesiaci.

V percentuálnom vyjadrení je medzimesačné zvýšenie nákladov na kladnú regulačnú elektrinu oproti predchádzajúcemu mesiacu (cca na dvojnásobok) výrazne vyššie ako zvýšenie množstva obstaranej kladnej regulačnej elektriny oproti predchádzajúcemu mesiacu (cca o 15 %), medzimesačné zvýšenie nákladov na zápornú regulačnú elektrinu oproti predchádzajúcemu mesiacu (cca o 37 %) je vyššie ako zvýšenie množstva obstaranej zápornej regulačnej elektriny oproti predchádzajúcemu mesiacu (cca o 19 %).

12. Štatistiky o odchýlkach

12.1. Početnosť výskytu kladnej/zápornej odchýlky sústavy

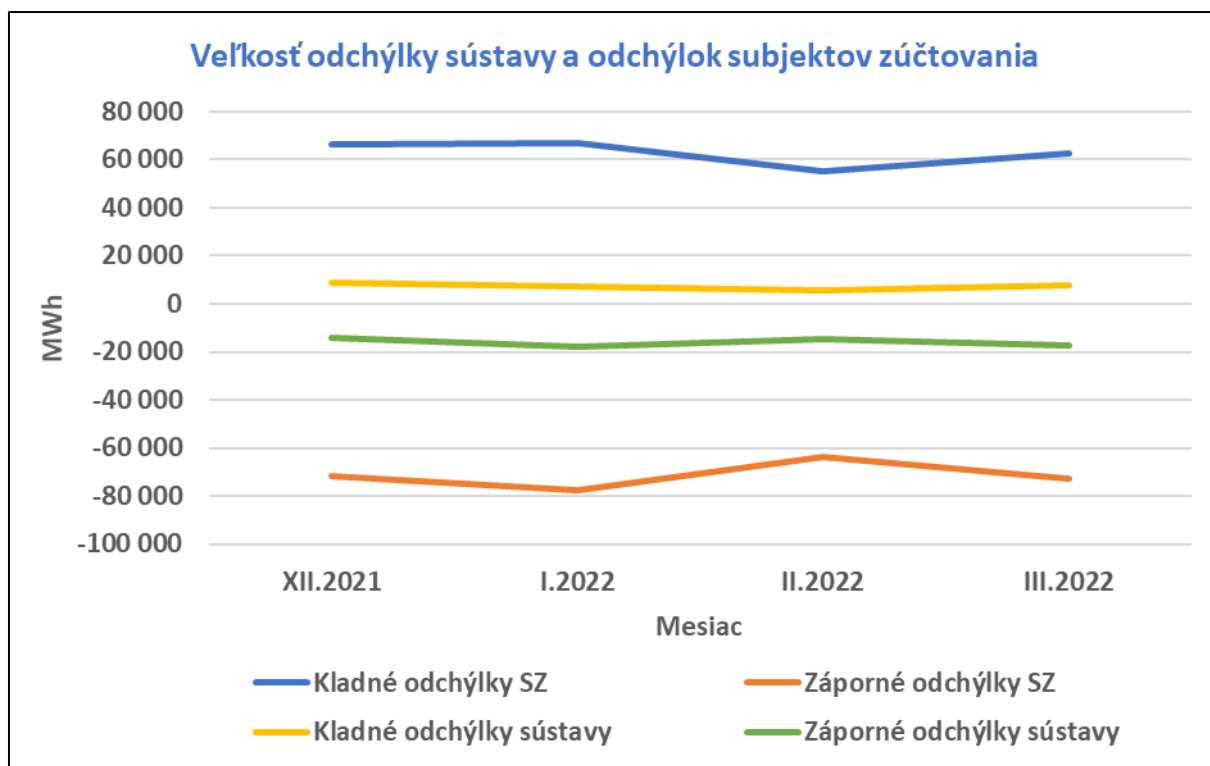
Počet výskytov kladnej/zápornej odchýlky sústavy	XII.2021	I.2022	II.2022	III.2022
Počet výskytov kladnej odchýlky sústavy	1 275	1 050	997	1 125
Počet výskytov zápornej odchýlky sústavy	1 701	1 926	1 691	1 846
Počet výskytov nulovej odchýlky sústavy	0	0	0	1
Počet zúčtovacích períód	2 976	2 976	2 688	2 972
Počet výskytov kladnej odchýlky sústavy (%)	43%	35%	37%	38%
Počet výskytov zápornej odchýlky sústavy (%)	57%	65%	63%	62%
Počet výskytov nulovej odchýlky sústavy (%)	0%	0%	0%	0%



V marci 2022 počet výskytov zápornej odchýlky sústavy prevyšoval počet výskytov kladnej odchýlky sústavy, keď v 62 % zúčtovacích períód bola odchýlka sústavy záporná a v 37 % zúčtovacích períód bola odchýlka sústavy kladná. V marci 2022 sa odchýlka sústavy blížila nule menej často ako v predchádzajúcich mesiacoch.

12.2. Odchýlky subjektov zúčtovania a odchýlky sústavy

Odchýlky subjektov zúčtovania (MWh)	XII.2021	I.2022	II.2022	III.2022
Kladné odchýlky SZ	66 452	66 946	54 995	62 657
Záporné odchýlky SZ	-71 595	-77 765	-63 859	-72 579
Odchýlky SZ spolu	138 048	144 711	118 854	135 235
Kladné odchýlky sústavy	8 688	6 969	5 742	7 504
Záporné odchýlky sústavy	-13 970	-17 769	-14 732	-17 533
Odchýlky sústavy spolu	22 659	24 738	20 474	25 037

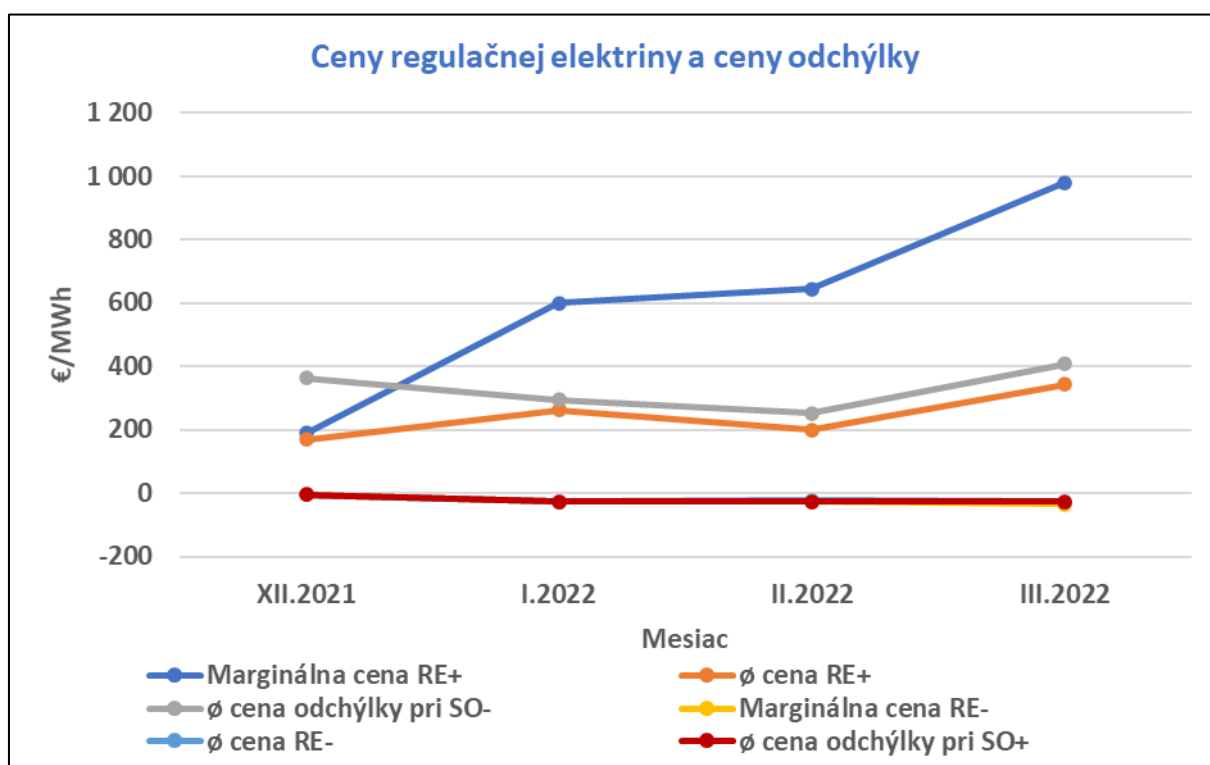


Objem kladných odchýlok subjektov zúčtovania sa v marci 2022 v porovnaní s predchádzajúcim mesiacom zvýšil o 7,7 GWh, a to na cca 62,7 GWh, objem záporných odchýlok subjektov zúčtovania sa v marci 2022 v porovnaní s predchádzajúcim mesiacom v absolútnej hodnote zvýšil o 8,7 GWh na cca 72,6 GWh. Objem odchýlok subjektov zúčtovania sa v marci 2022 v porovnaní s predchádzajúcim mesiacom zvýšil o 16,4 GWh, tzn. o 14 %.

Objem kladných odchýlok sústavy sa v marci 2022 v porovnaní s predchádzajúcim mesiacom zvýšil o 1,8 GWh na 7,5 GWh, objem záporných odchýlok sústavy sa v marci 2022 v porovnaní s predchádzajúcim mesiacom v absolútnej hodnote zvýšil o 2,8 GWh na cca 17,5 GWh. Objem odchýlok sústavy sa v marci 2022 v porovnaní s predchádzajúcim mesiacom zvýšil o 4,6 GWh, tzn. o 22 %.

12.3. Ceny regulačnej elektriny a ceny odchýlky

Ceny RE a ceny odchýlky (€/MWh)	XII.2021	I.2022	II.2022	III.2022
Marginálna cena RE+	189,00	599,19	644,00	980,00
Ø cena RE+	169,87	263,32	200,14	343,90
Ø cena odchýlky pri SO-	363,88	294,52	252,46	406,97
Marginálna cena RE-	-5,00	-27,23	-27,23	-33,49
Ø cena RE-	-4,77	-25,57	-22,08	-25,53
Ø cena odchýlky pri SO+	-5,00	-27,22	-26,51	-27,22

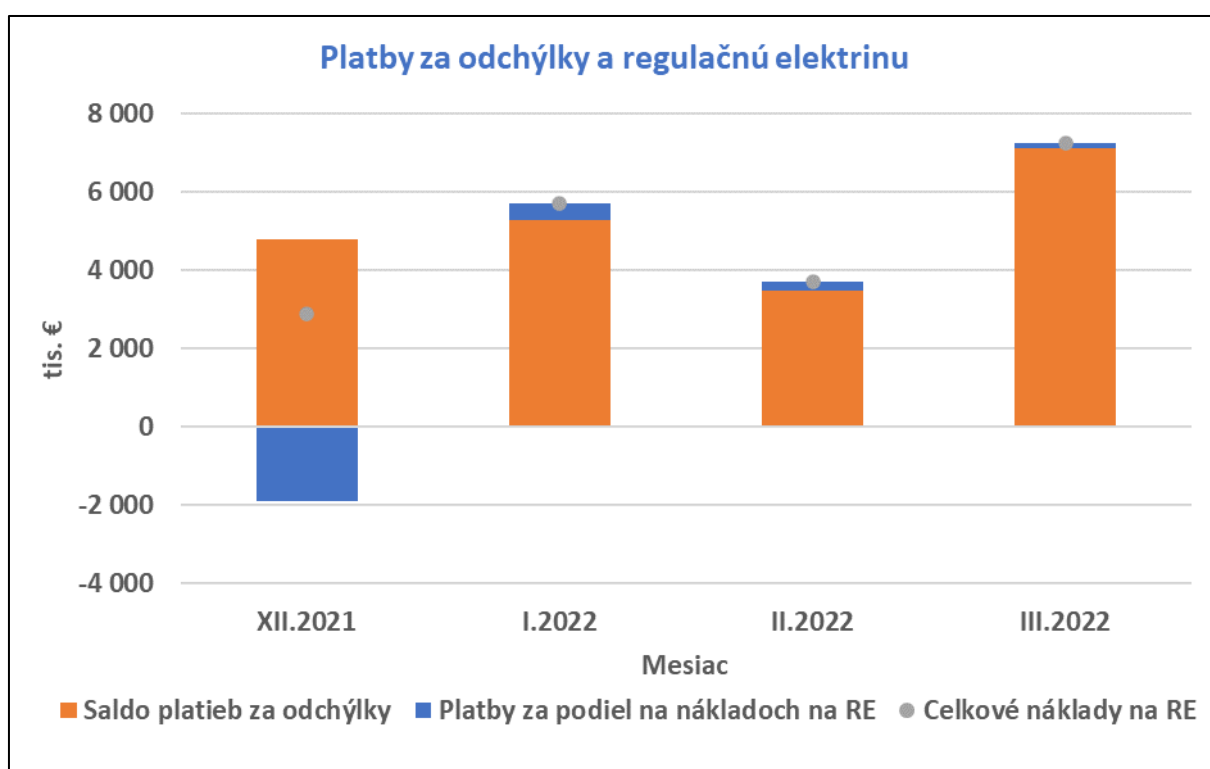


Marginálna cena kladnej regulačnej elektriny v marci 2022 oproti predchádzajúcemu mesiacu výrazne vzrástla na hodnotu 980,00 €/MWh. Priemerná cena kladnej regulačnej elektriny v marci 2022 vzrástla oproti predchádzajúcemu mesiacu na hodnotu 343,90 €/MWh. Priemerná cena odchýlky pri zápornej odchýlke sústavy v marci 2022 vzrástla oproti predchádzajúcemu mesiacu na hodnotu 406,97 €/MWh.

Marginálna cena zápornej regulačnej elektriny v marci 2022 v absolútnej hodnote vzrástla oproti predchádzajúcemu mesiacu na hodnotu -33,49 €/MWh. Priemerná cena zápornej regulačnej elektriny v marci 2022 v absolútnej hodnote vzrástla oproti predchádzajúcemu mesiacu na hodnotu -25,53 €/MWh. Priemerná cena odchýlky pri kladnej odchýlke sústavy v marci 2022 v absolútnej hodnote vzrástla oproti predchádzajúcemu mesiacu na hodnotu -27,22 €/MWh.

12.4. Platby za odchýlky

Platby za odchýlky (tis. €)	XII.2021	I.2022	II.2022	III.2022
Platby za podiel na nákladoch na RE	-1 899	418	248	133
Saldo platieb za odchýlky	4 795	5 290	3 477	7 114
Saldo platieb za odchýlky a za podiel na nákladoch na RE	2 896	5 708	3 725	7 247
Celkové náklady na RE	2 896	5 707	3 724	7 246



Celkové náklady na regulačnú elektrinu boli v marci 2022 v porovnaní s predchádzajúcim mesiacom vyššie o 3,5 mil. €. Platby za podiel na nákladoch na regulačnú elektrinu (tieto platby platia subjekty zúčtovania OKTE) v marci 2022 oproti predchádzajúcemu mesiacu klesli o cca 115 tis. Saldo platieb za odchýlky (= súčet záporných platieb za odchýlky, ktoré platia subjekty zúčtovania OKTE a kladných platieb za odchýlky, ktoré platí OKTE subjektom zúčtovania), bolo v porovnaní s predchádzajúcim mesiacom vyššie, a to o cca 3,6 mil. €.

V percentuálnom vyjadrení je medzimesačné zvýšenie nákladov na regulačnú elektrinu oproti predchádzajúcemu mesiacu (takmer na dvojnásobok) výrazne vyššie ako zvýšenie objemu odchýlok subjektov zúčtovania oproti predchádzajúcemu mesiacu (cca o 14 %).