

# Mesačný report o trhu s elektrinou

Jún 2022





## Obsah

1.	ÚČEL DOKUMENTU .....	3
2.	POUŽITÉ SKRATKY .....	4
3.	ŠTATISTIKY O ÚČASTNÍKOV TRHU S ELEKTRINOU.....	5
3.1.	POČTY ÚČASTNÍKOV TRHU S ELEKTRINOU.....	5
4.	ŠTATISTIKY O ZMENÁCH DODÁVATEĽA .....	6
4.1.	POČET ZMIEN DODÁVATEĽA.....	6
5.	ŠTATISTIKY O ZARIADENIACH NA VÝROBU ELEKTRINY .....	7
5.1.	POČET ZARIADENÍ NA VÝROBU ELEKTRINY PODĽA PRIMÁRNEHO ZDROJA ENERGIE.....	7
6.	ŠTATISTIKY O ZDROJOVEJ ZÁKLADNI SR .....	9
6.1.	INŠTALOVANÝ VÝKON PODĽA PRIMÁRNEHO ZDROJA ENERGIE .....	9
7.	ŠTATISTIKY O VÝROBE ELEKTRINY .....	11
7.1.	MNOŽSTVO VYROBENEJ ELEKTRINY PODĽA PRIMÁRNEHO ZDROJA ENERGIE.....	11
8.	ŠTATISTIKY O SPOTREBE ELEKTRINY .....	13
8.1.	MNOŽSTVO ELEKTRINY PODĽA TYPU SPOTREBY .....	13
9.	ŠTATISTIKY O PODPORE DOPLATKOM A PRÍPLATKOM .....	14
9.1.	POČET ZARIADENÍ S NÁROKOM NA DOPLATOK/PRÍPLATOK PODĽA TYPU VÝROBY ELEKTRINY .....	14
10.	ŠTATISTIKY O ORGANIZOVANOM KRÁTKODOBOM CEZHRANIČNOM TRHU S ELEKTRINOU.....	16
10.1.	MNOŽSTVO ELEKTRINY ZOBCHODOVANEJ NA ORGANIZOVANOM KRÁTKODOBOM CEZHRANIČNOM TRHU S ELEKTRINOU .....	16
10.2.	INDEXY KRÁTKODOBÉHO TRHU .....	17
11.	ŠTATISTIKY O REGULAČNEJ ELEKTRINE .....	18
11.1.	OBSTARANÁ REGULAČNÁ ELEKTRINA .....	18
11.2.	NÁKLADY NA REGULAČNÚ ELEKTRINU .....	19
12.	ŠTATISTIKY O ODCHÝLKACH.....	20
12.1.	POČETNOSŤ VÝSKYTU KLADNEJ/ZÁPORNEJ ODCHÝLKY SÚSTAVY .....	20
12.2.	ODCHÝLKY SUBJEKTOV ZÚČTOVANIA A ODCHÝLKY SÚSTAVY.....	21
12.3.	CENY REGULAČNEJ ELEKTRINY A CENY ODCHÝLKY .....	22
12.4.	PLATBY ZA ODCHÝLKY .....	23



## 1. Účel dokumentu

OKTE, a.s. v súlade s ustanoveniami § 37 zákona č. 251/2012 Z.z. o energetike a o zmene a doplnení niektorých zákonov vykonáva:

- a) organizovanie a vyhodnocovanie organizovaného krátkodobého cezhraničného trhu s elektrinou,
- b) zúčtovanie odchýlok,
- c) súvisiace činnosti, najmä
  1. správu a zber nameraných údajov v rozsahu podľa pravidiel trhu,
  2. centrálnu fakturáciu v rozsahu podľa pravidiel trhu,
- d) organizovanie a zúčtovanie podpory výroby elektriny z obnoviteľných zdrojov energie a výroby elektriny vysoko účinnou kombinovanou výrobou podľa zákona č. 309/2009 Z.z. o podpore obnoviteľných zdrojov energie a vysoko účinnej kombinovanej výroby a o zmene a doplnení niektorých zákonov v znení neskorších predpisov,
- e) evidenciu, prevody a organizovanie trhu so zárukami pôvodu elektriny z obnoviteľných zdrojov energie a zárukami pôvodu elektriny vyrobenej vysoko účinnou kombinovanou výrobou podľa č. 309/2009 Z.z. o podpore obnoviteľných zdrojov energie a vysoko účinnej kombinovanej výroby a o zmene a doplnení niektorých zákonov v znení neskorších predpisov.

Pre výkon uvedených činností OKTE, a.s. prevádzkuje nižšie uvedené informačné systémy:

- ISZO Informačný systém zúčtovania odchýlok
- ISOT Informačný systém organizátora trhu
- RRM Informačný systém registrovaného reportovacieho mechanizmu
- ISOM Informačný systém operátora meraní a centrálnej fakturácie
- OZE Informačný systém zúčtovateľa podpory OZE a KVET
- ZPE Informačný systém pre záruky pôvodu
- IMS Informačný systém pre inteligentné meracie systémy

OKTE, a.s. publikuje *Mesačný report o trhu s elektrinou*, ktorý poskytuje základné informácie o trhu s elektrinou na základe údajov, ktoré OKTE, a.s. eviduje vo svojich informačných systémoch.



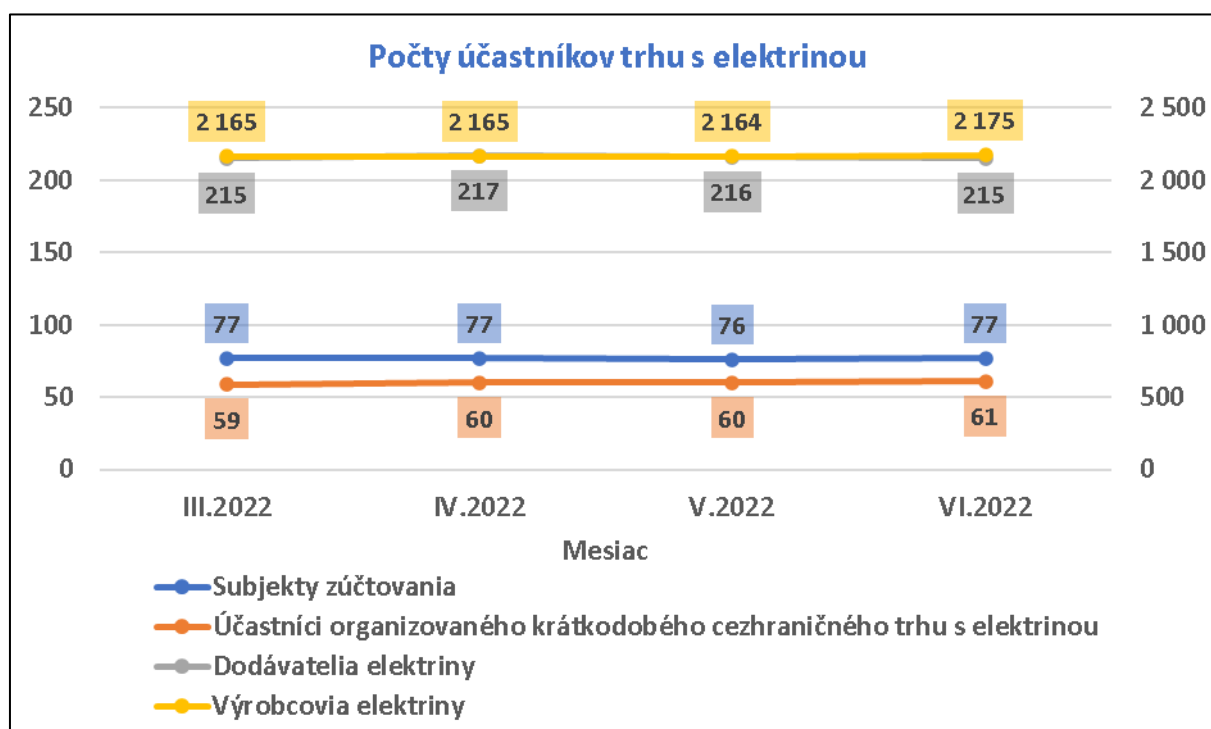
## 2. Použité skratky

ES SR	Elektrizačná sústava Slovenskej republiky
KVET	Kombinovaná výroba elektriny a tepla
OZE	Obnoviteľné zdroje energie
RE	Regulačná elektrina
SO	Odchýlka sústavy
SO-	Záporná odchýlka sústavy
SO+	Kladná odchýlka sústavy
TPS	Tarifa za prevádzkovanie systému
TSS	Tarifa za systémové služby

### 3. Štatistiky o účastníkoch trhu s elektrinou

#### 3.1. Počty účastníkov trhu s elektrinou

Počty účastníkov trhu s elektrinou	III.2022	IV.2022	V.2022	VI.2022
Subjekty zúčtovania	77	77	76	77
Účastníci organizovaného krátkodobého cezhraničného trhu s elektrinou	59	60	60	61
Dodávatelia elektriny	215	217	216	215
Výrobcovia elektriny	2 165	2 165	2 164	2 175



Počet subjektov zúčtovania sa v júni 2022 v porovnaní s predchádzajúcim mesiacom zvýšil o 1. Ku koncu júna 2022 mal OKTE, a.s. uzatvorenú zmluvu o zúčtovaní odchýlky s 77 subjektmi zúčtovania.

Počet účastníkov organizovaného krátkodobého cezhraničného trhu s elektrinou sa v júni 2022 v porovnaní s predchádzajúcim mesiacom zvýšil o 1. Ku koncu júna 2022 mal OKTE, a.s. uzatvorenú zmluvu o prístupe a podmienkach účasti na krátkodobom cezhraničnom trhu s elektrinou s 61 subjektmi.

Počet dodávateľov elektriny v júni 2022 sa v porovnaní s predchádzajúcim mesiacom znížil o 1. Ku koncu júna 2022 bolo v systémoch OKTE, a.s. evidovaných 215 dodávateľov elektriny.

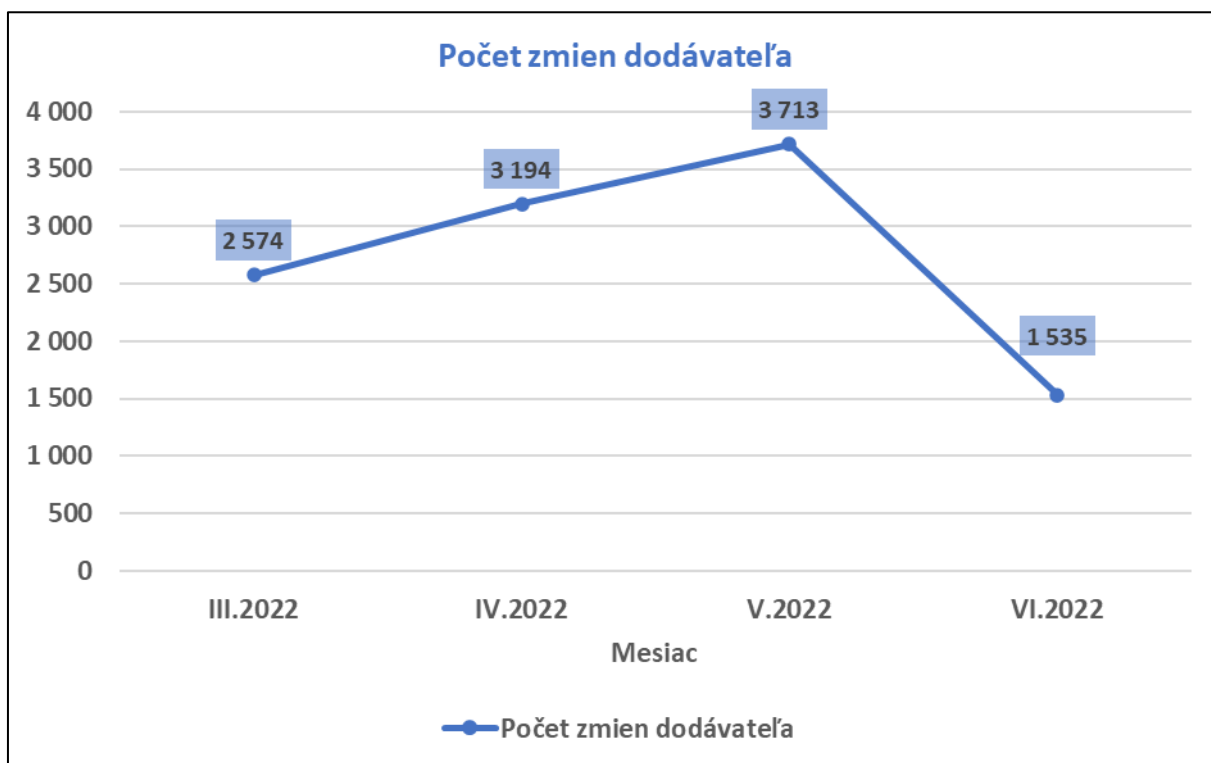
Počet výrobcov elektriny sa v júni 2022 v porovnaní s predchádzajúcim mesiacom zvýšil o 11. Ku koncu júna 2022 bolo v informačných systémoch OKTE, a.s. evidovaných 2175 výrobcov elektriny.



## 4. Štatistiky o zmenách dodávateľa

### 4.1. Počet zmien dodávateľa

Počet zmien dodávateľa	III.2022	IV.2022	V.2022	VI.2022
Počet zmien dodávateľa	2 574	3 194	3 713	1 535

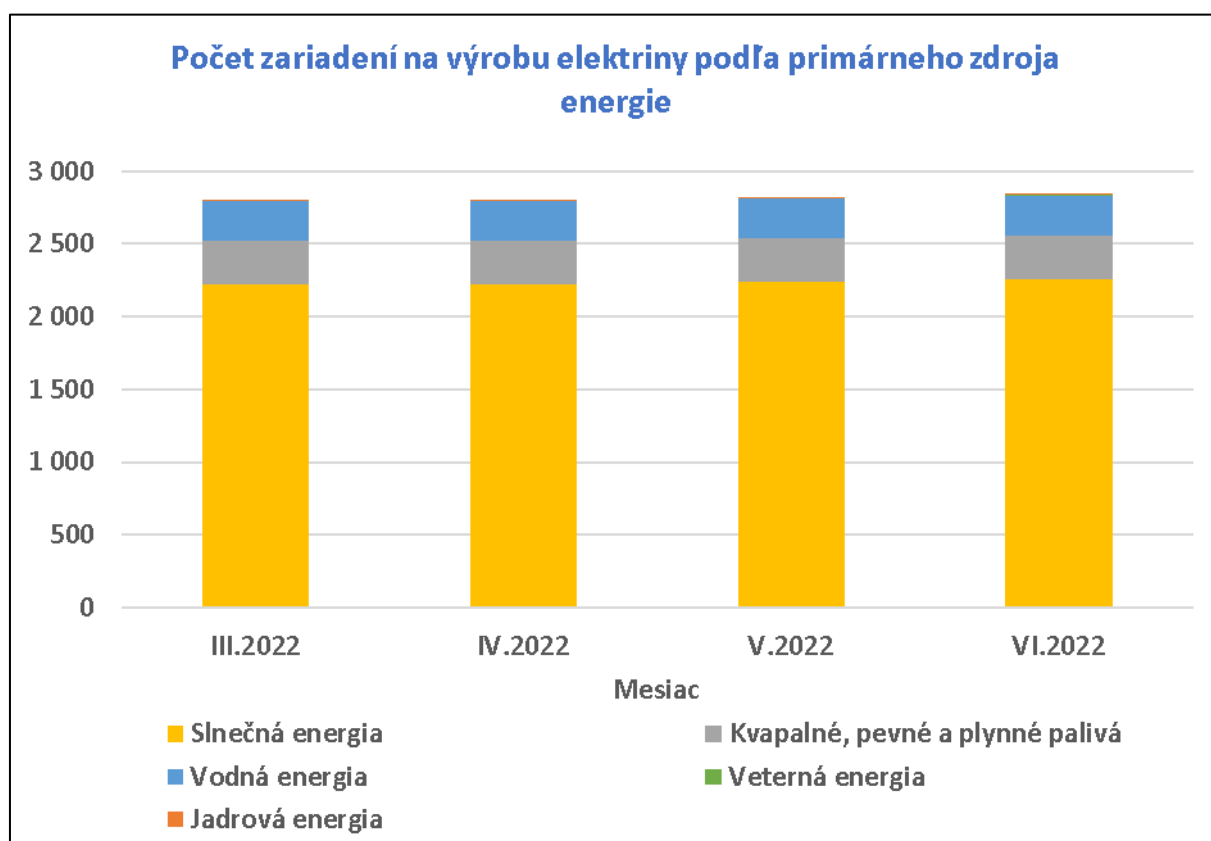


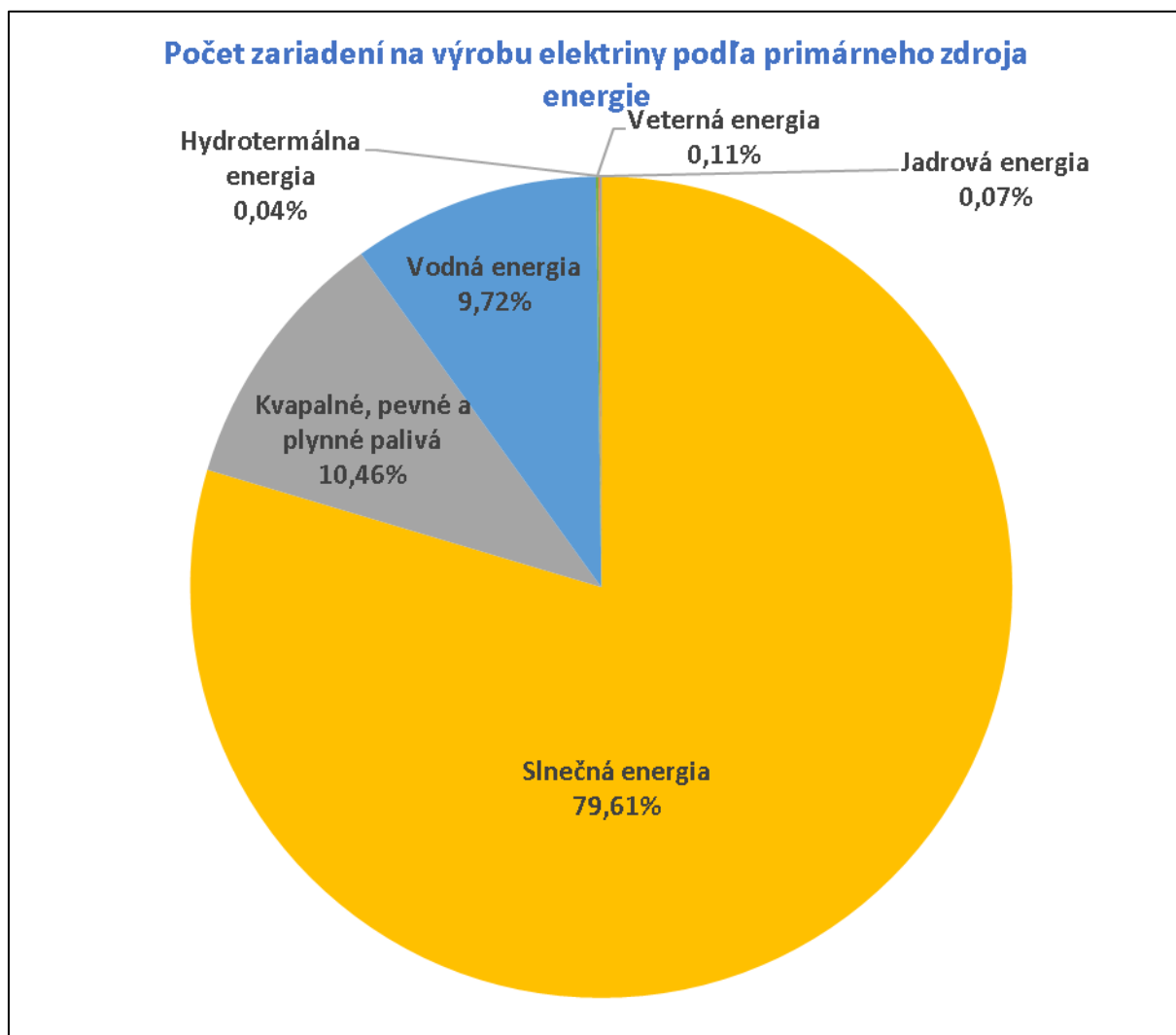
V júni 2022 nastala zmena dodávateľa elektriny pre 1535 odberných a odovzdávacích miest.

## 5. Štatistiky o zariadeniach na výrobu elektriny

### 5.1. Počet zariadení na výrobu elektriny podľa primárneho zdroja energie

Počet zariadení na výrobu elektriny podľa primárneho zdroja energie	III.2022	IV.2022	V.2022	VI.2022
Slnčná energia	2 224	2 224	2 240	2 261
Kvapalné, pevné a plynné palivá	297	297	297	297
Vodná energia	274	275	276	276
Veterná energia	3	3	3	3
Jadrová energia	2	2	2	2
Hydrotermálna energia	1	1	1	1
<b>Spolu</b>	<b>2 801</b>	<b>2 802</b>	<b>2 819</b>	<b>2 840</b>





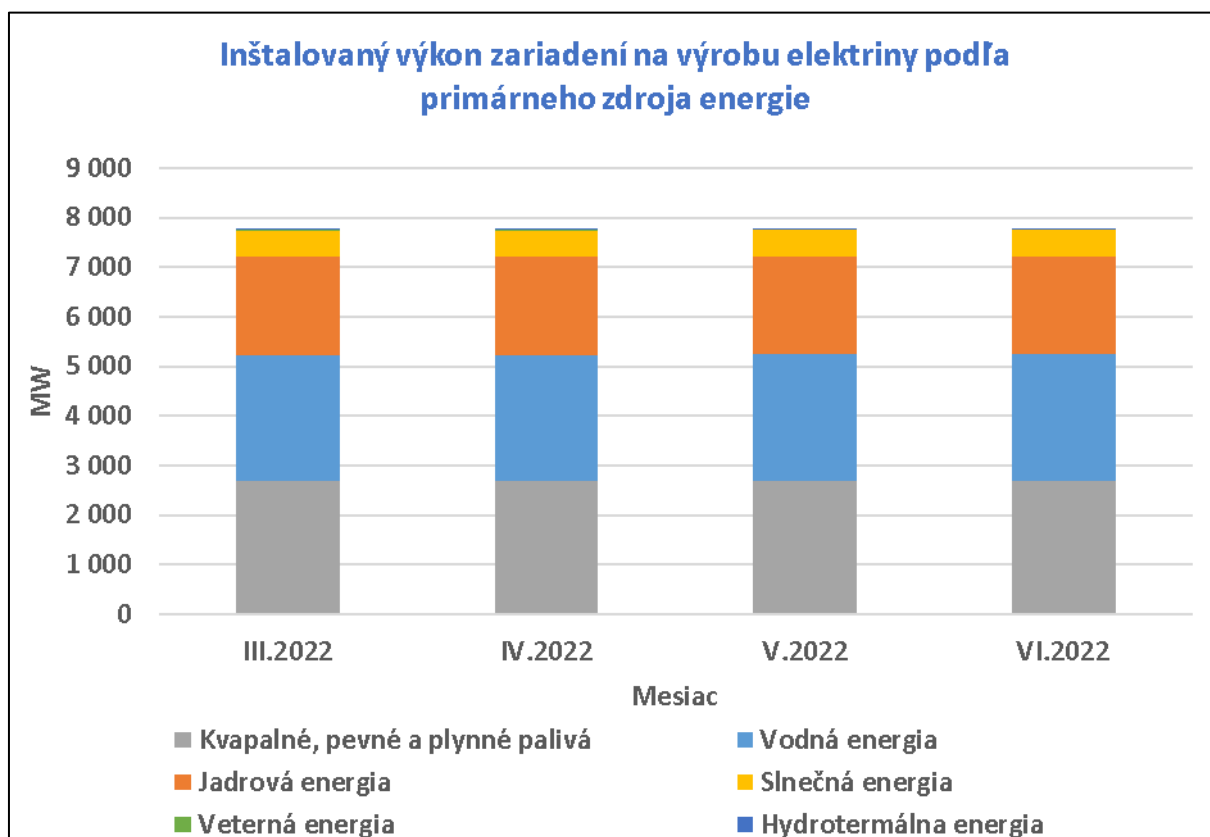
V júni 2022 sa počet zariadení na výrobu elektriny oproti predchádzajúcemu mesiacu zvýšil o 21, pričom pribudlo 21 zariadení na výrobu elektriny zo slnečnej energie. Ku koncu júna 2022 OKTE, a.s. vo svojich informačných systémoch evidoval 2840 zariadení na výrobu elektriny, z toho bolo najviac zariadení na výrobu elektriny vyrábajúcich elektrinu zo slnečnej energie (2261 zariadení, tzn. 79,6 %), nasledovali zariadenia na výrobu elektriny vyrábajúce elektrinu spaľovaním kvapalných, pevných a plynných palív (297 zariadení, tzn. 10,5 %) a ďalej zariadenia na výrobu elektriny vyrábajúce elektrinu z vodnej energie (276 zariadení, tzn. 9,7 %). Ostatné typy zariadení na výrobu elektriny sú v celkovom počte zastúpené iba jednotkami prípadov (spolu 6 zariadení, tzn., že ich celkový podiel na celkovom počte zariadení na výrobu elektriny je menej ako 1 %).

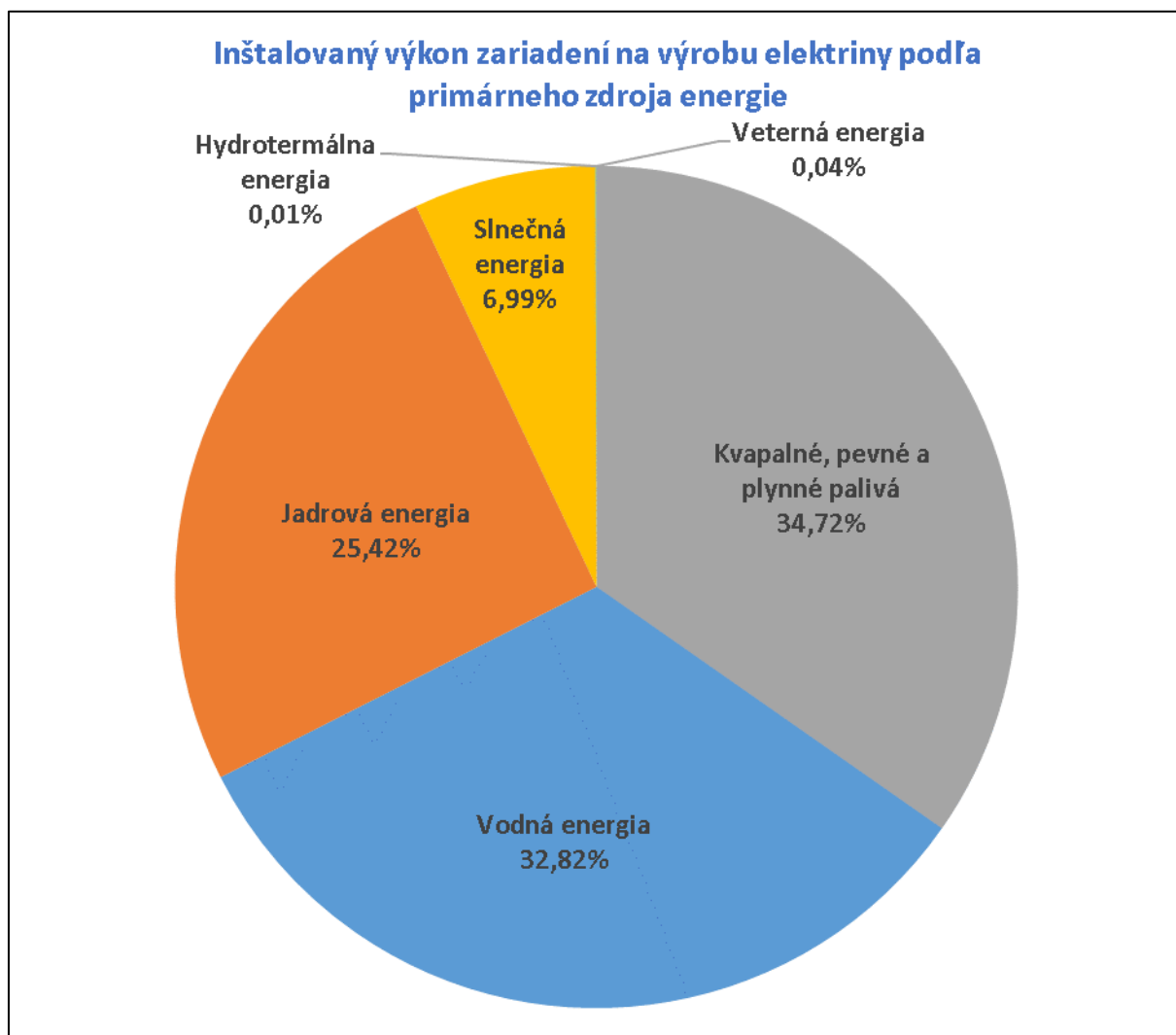


## 6. Štatistiky o zdrojovej základni SR

### 6.1. Inštalovaný výkon podľa primárneho zdroja energie

Inštalovaný výkon zariadení na výrobu elektriny podľa primárneho zdroja energie (MW)	III.2022	IV.2022	V.2022	VI.2022
Kvapalnú, pevnú a plynnú palivá	2 688,276	2 688,276	2 692,739	2 692,186
Vodná energia	2 544,519	2 544,519	2 544,596	2 544,596
Jadrová energia	1 971,440	1 971,440	1 971,440	1 971,440
Slnečná energia	539,017	538,873	538,460	542,088
Veterná energia	3,143	3,143	3,143	3,143
Hydrotermálna energia	0,575	0,575	0,575	0,575
<b>Spolu</b>	<b>7 746,970</b>	<b>7 746,826</b>	<b>7 750,953</b>	<b>7 754,028</b>





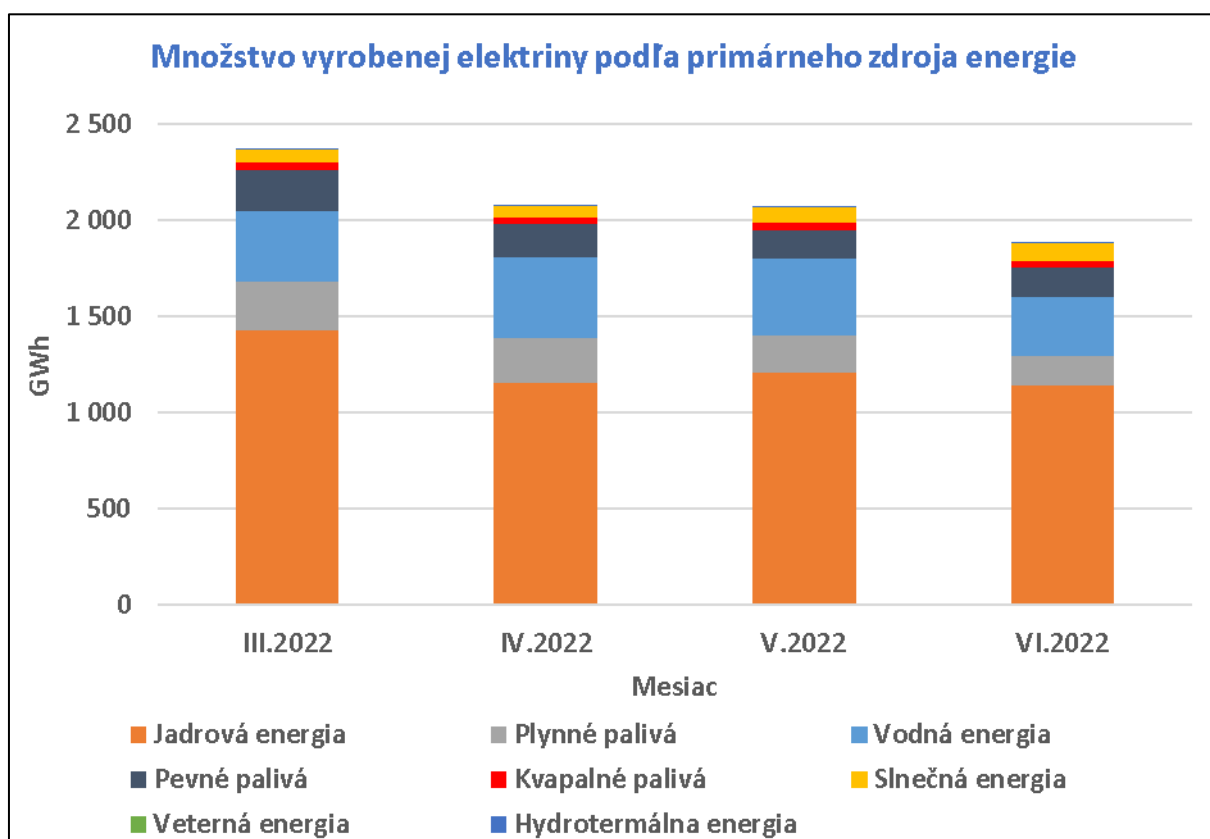
Inštalovaný výkon zariadení na výrobu elektriny sa v júni 2022 v porovnaní s predchádzajúcim mesiacom zvýšil o 3,075 MW, pričom sa zvýšil v prípade zariadení na výrobu elektriny zo slnečnej energie a znížil v prípade zariadení na výrobu elektriny spaľovaním.

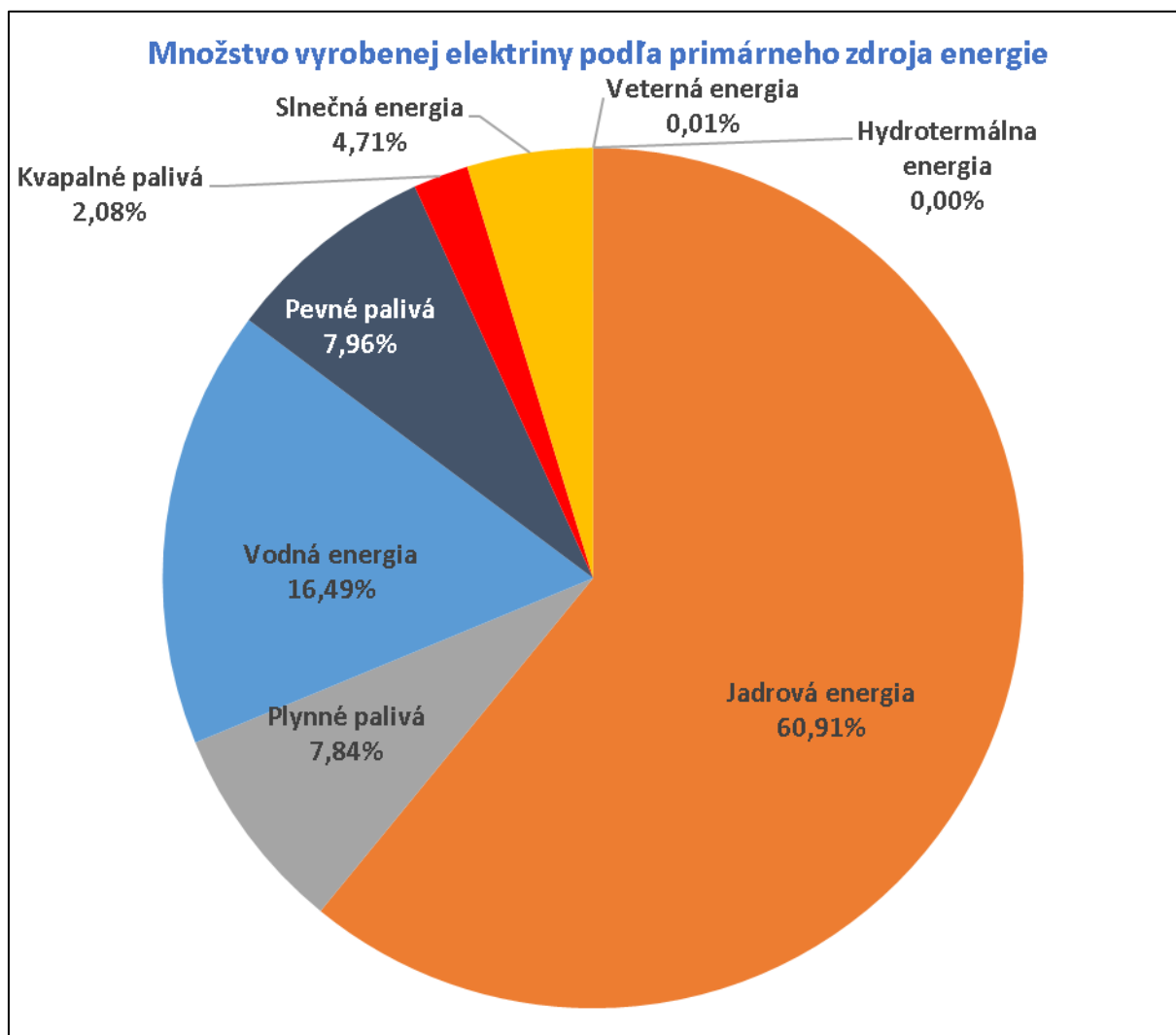
Ku koncu júna 2022 OKTE, a.s. vo svojich informačných systémoch evidoval zariadenia na výrobu elektriny s celkovým elektrickým inštalovaným výkonom viac ako 7754 MW, z toho najviac inštalovaného výkonu mali zariadenia na výrobu elektriny spaľujúce kvapalnú, pevnú a plynnú palivá (2692 MW, tzn. 34,7 %) a zariadenia na výrobu elektriny z vodnej energie (2545 MW, tzn. 32,8 %), nasledovali zariadenia na výrobu elektriny vyrábajúce elektrinu z jadra (1971 MW, tzn. 25,4 %) a zariadenia na výrobu elektriny vyrábajúce elektrinu zo slnečnej energie (542 MW, tzn. 7,0 %). Inštalované výkony ostatných typov zariadení na výrobu elektriny sa v súčte pohybujú iba v rádoch jednotiek MW (ich celkový podiel na celkovom inštalovanom výkone zariadení na výrobu elektriny je menej ako 0,1 %).

## 7. Štatistiky o výrobe elektriny

### 7.1. Množstvo vyrobenej elektriny podľa primárneho zdroja energie

Množstvo vyrobenej elektriny podľa primárneho zdroja energie (GWh)	III.2022	IV.2022	V.2022	VI.2022
Jadrová energia	1 429,491	1 153,008	1 209,802	1 145,892
Plynné palivá	251,683	234,009	191,153	147,538
Vodná energia	368,330	423,883	401,511	310,171
Pevné palivá	211,598	175,194	149,358	149,679
Kvapalnú palivá	39,058	31,821	35,108	39,122
Slniečnú energia	70,109	60,261	82,598	88,671
Veternú energia	0,163	0,248	0,110	0,134
Hydrotermálna energia	0,014	0,015	0,031	0,033
<b>Spolu</b>	<b>2 370,446</b>	<b>2 078,439</b>	<b>2 069,671</b>	<b>1 881,240</b>





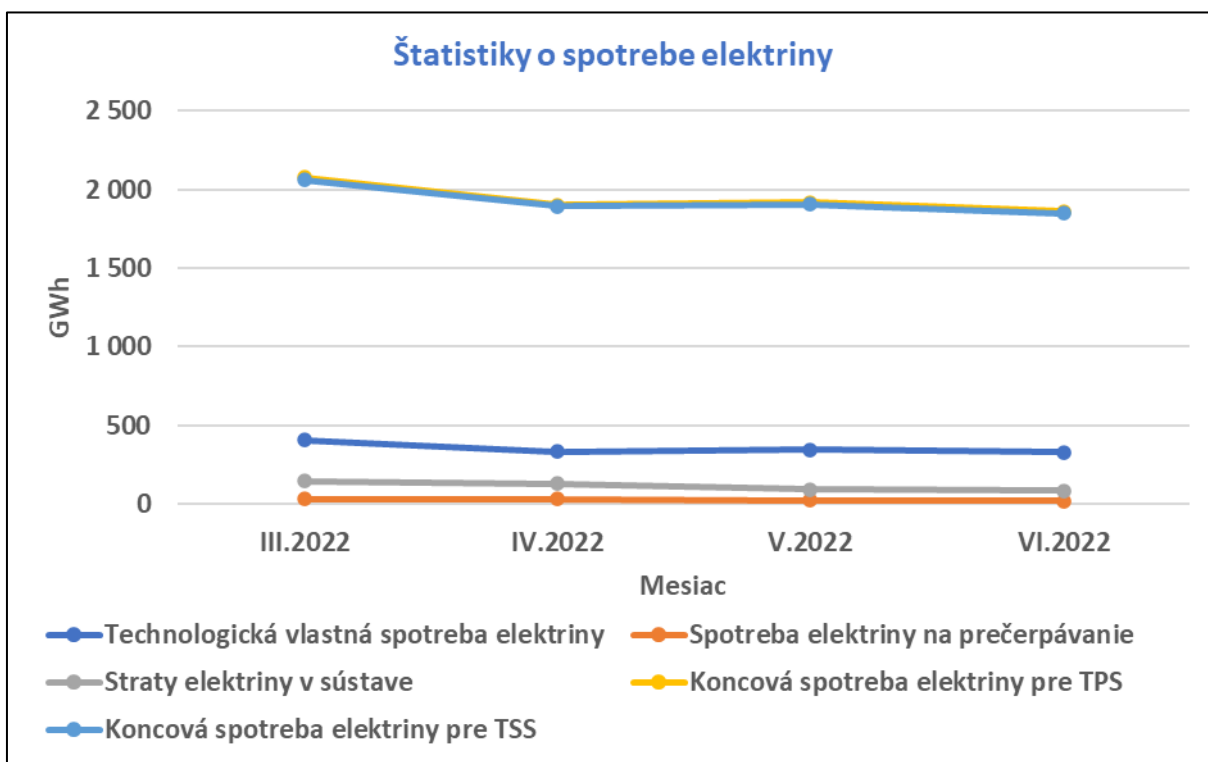
V júni 2022 sa v porovnaní s predchádzajúcim mesiacom znížila produkcia elektriny o 188 GWh na 1881 GWh. Zníženie bolo spôsobené najmä znížením výroby elektriny v zariadeniach na výrobu elektriny z vodnej energie (zníženie o 91 GWh, tzn. o 23 %), v zariadeniach na výrobu elektriny z jadrovej energie (zníženie o 64 GWh, tzn. o 5 %) a v zariadeniach na výrobu elektriny spaľovaním (zníženie o 39 GWh, tzn. o 10,5 %).

Viac ako 60 % elektriny bolo vyrobenej z jadra (1,146 TWh, tzn. 60,9 %), významné množstvo elektriny bolo vyrobené z vodnej energie (310 GWh, tzn. 16,5 %) a spaľovaním kvapalných, plynných a pevných palív (336 GWh, tzn. 17,9 %).

## 8. Štatistiky o spotrebe elektriny

### 8.1. Množstvo elektriny podľa typu spotreby

Množstvo elektriny podľa typu spotreby (GWh)	III.2022	IV.2022	V.2022	VI.2022
Technologická vlastná spotreba elektriny	405,989	332,982	345,416	330,498
Spotreba elektriny na prečerpávanie	33,167	33,934	23,336	22,022
Straty elektriny v sústave	148,622	128,990	92,107	87,614
Koncová spotreba elektriny pre TPS	2 078,863	1 902,563	1 917,529	1 862,210
Koncová spotreba elektriny pre TSS	2 062,647	1 894,567	1 905,213	1 850,117

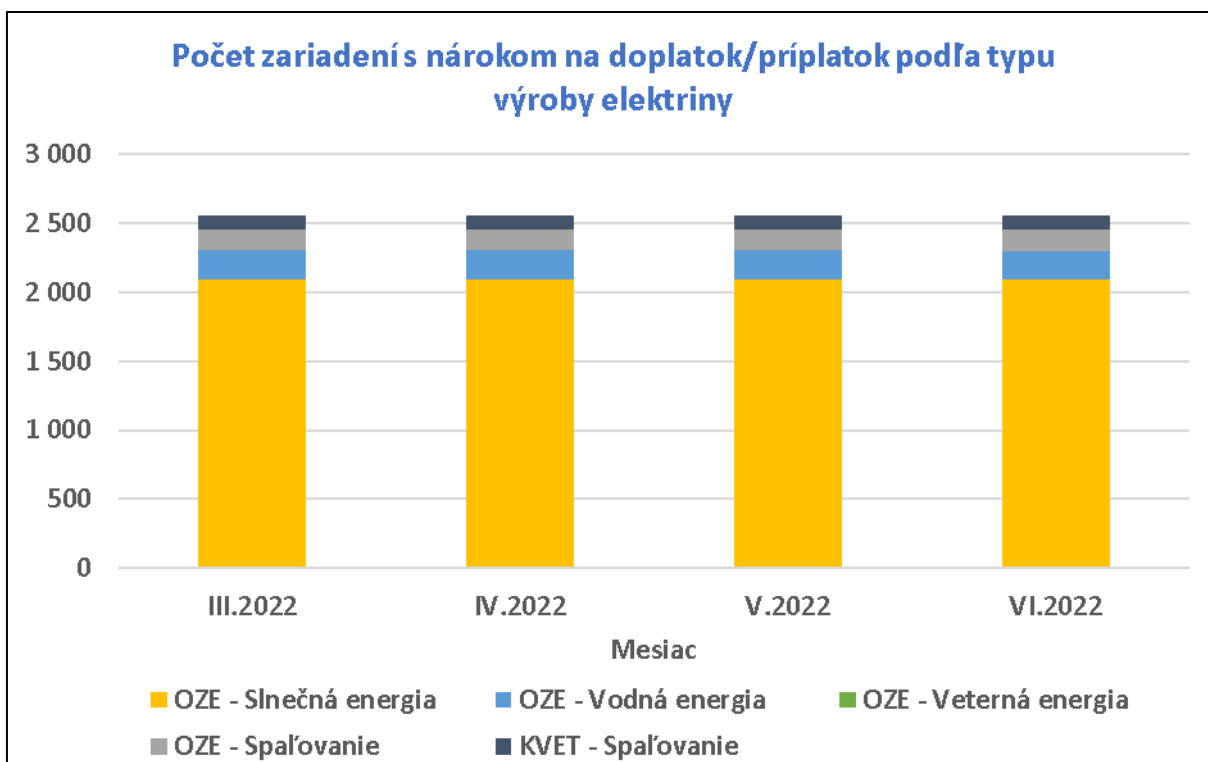


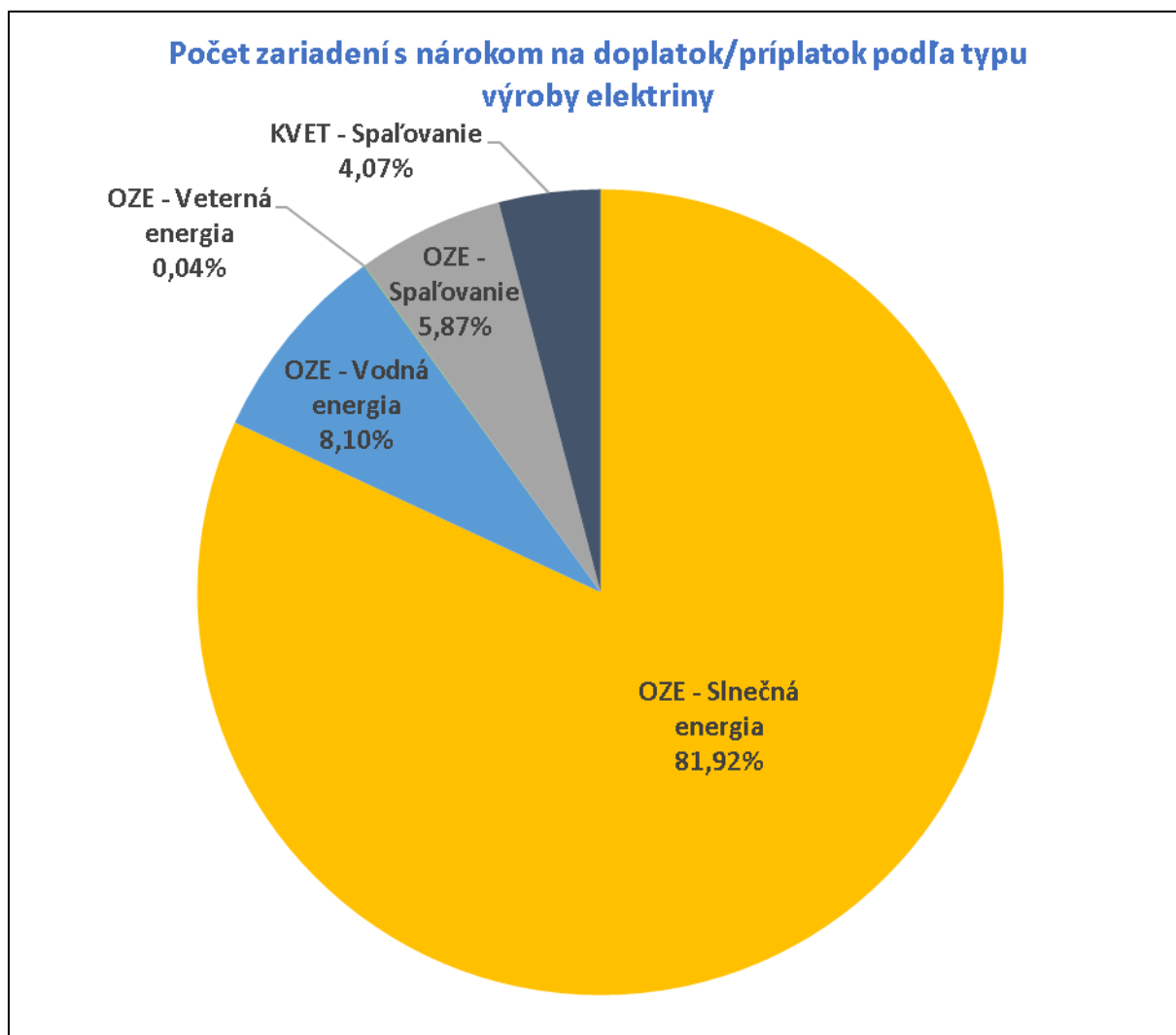
V júni 2022 klesla v porovnaní s predchádzajúcim mesiacom technologická vlastná spotreba elektriny (pokles o 15 GWh na 330 GWh, tzn. pokles o 4 %), klesla spotreba elektriny na prečerpávanie (pokles o 1 GWh na 22 GWh, tzn. pokles o 6 %), klesla aj hodnota strát elektriny v sústave (pokles o 4 GWh na 88 GWh, tzn. pokles o 5 %). Hodnoty koncovej spotreby elektriny, na ktorú sa uplatňuje tarifa za prevádzkovanie systému, a koncovej spotreby elektriny, na ktorú sa uplatňuje tarifa za systémové služby, v júni 2022 klesli o 3 % oproti predchádzajúcemu mesiacu, keď koncová spotreba elektriny, na ktorú sa uplatňuje tarifa za prevádzkovanie systému, v júni 2022 oproti predchádzajúcemu mesiacu klesla o 55 GWh na 1,862 TWh a koncová spotreba elektriny, na ktorú sa uplatňuje tarifa za systémové služby, v júni 2022 oproti predchádzajúcemu mesiacu klesla o 55 GWh na 1,850 TWh.

## 9. Štatistiky o podpore doplatkom a príplatkom

### 9.1. Počet zariadení s nárokom na doplatok/príplatok podľa typu výroby elektriny

Počet zariadení s nárokom na doplatok/príplatok podľa typu výroby elektriny	III.2022	IV.2022	V.2022	VI.2022
OZE - Slnecná energia	2 093	2 093	2 093	2 093
OZE - Vodná energia	211	211	211	207
OZE - Veterná energia	1	1	1	1
OZE - Spaľovanie	150	150	150	150
KVET - Spaľovanie	104	104	104	104
<b>Spolu</b>	<b>2 559</b>	<b>2 559</b>	<b>2 559</b>	<b>2 555</b>



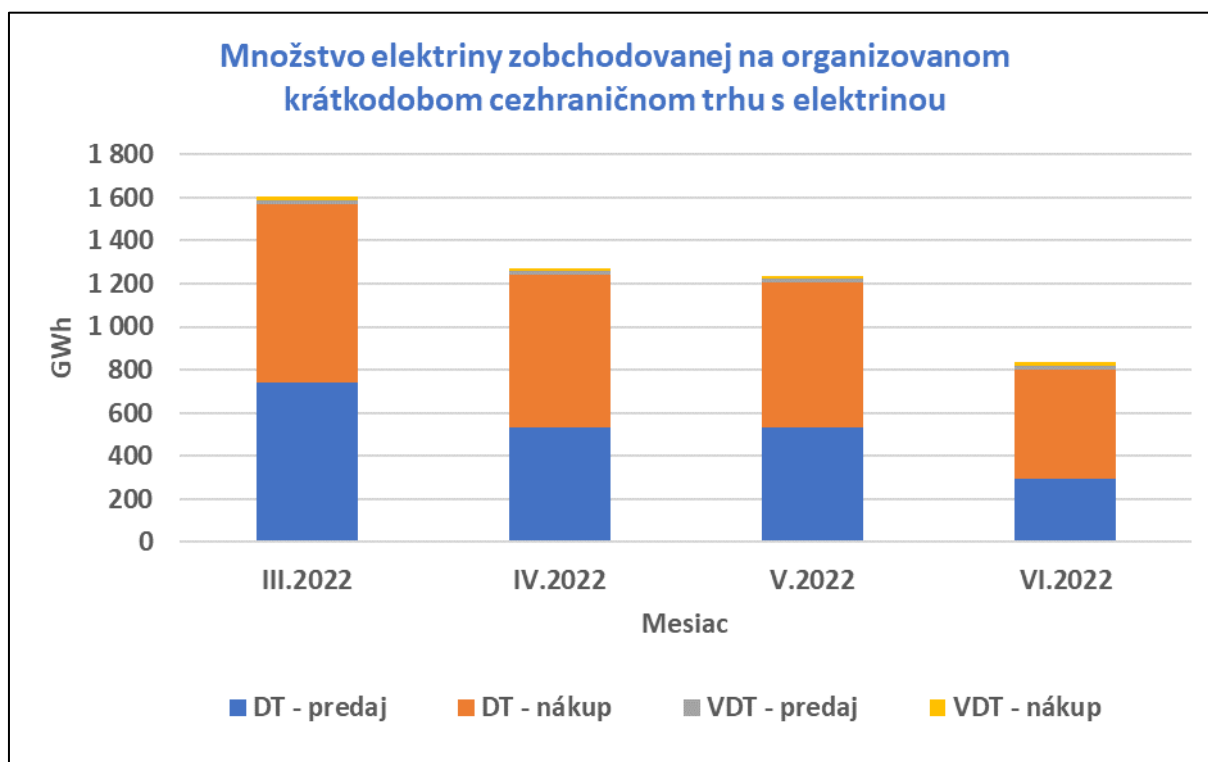


V priebehu júna 2022 sa počet zariadení na výrobu elektriny s nárokom na doplatok/príplatok znížil o 4, a to v prípade zariadení na výrobu elektriny z vodnej energie. Ku koncu júna 2022 OKTE, a.s. vo svojich informačných systémoch evidoval 2555 zariadení na výrobu elektriny s nárokom na doplatok/príplatok, z toho bolo 81,9 % zariadení na výrobu elektriny zo slnečnej energie, 9,9 % zariadení na výrobu elektriny spaľovaním, 8,1 % zariadení na výrobu elektriny z vodnej energie a menej ako 0,1 % zariadení na výrobu elektriny z veternej energie.

## 10. Štatistiky o organizovanom krátkodobom cezhraničnom trhu s elektrinou

### 10.1. Množstvo elektriny zobchodovanej na organizovanom krátkodobom cezhraničnom trhu s elektrinou

Množstvo elektriny zobchodovanej na organizovanom krátkodobom cezhraničnom trhu s elektrinou (GWh)	III.2022	IV.2022	V.2022	VI.2022
Denný trh - predaj	741,200	533,519	531,932	294,940
Denný trh - nákup	830,426	710,014	676,102	506,236
Vnútrodennej trh - predaj	16,519	14,653	12,947	17,627
Vnútrodennej trh - nákup	16,519	14,653	12,947	17,627

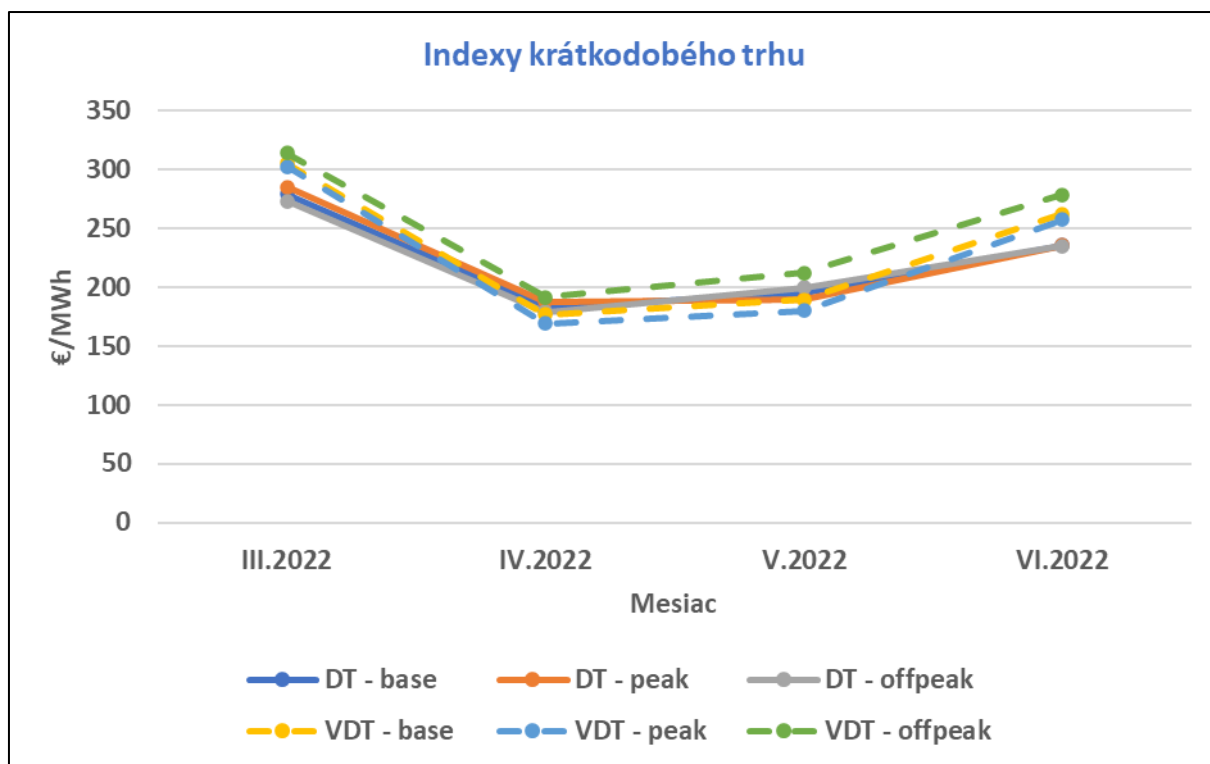


V júni 2022 sa na dennom trhu oproti predchádzajúcemu mesiacu znížil predaj elektriny o 237 GWh na cca 295 GWh, nákup elektriny sa znížil o 170 GWh na cca 506 GWh. Celkom bolo v júni 2022 na dennom trhu zobchodovaných 801 GWh elektriny, čo bolo o 407 GWh elektriny menej ako v predchádzajúcom mesiaci. Objem nakúpenej a predanej elektriny na vnútrodennom trhu s elektrinou sa v júni 2022 v porovnaní s predchádzajúcim mesiacom zvýšil, celkom bolo v júni 2022 na vnútrodennom trhu zobchodovaných 35 GWh elektriny, čo bolo o 9 GWh viac ako v predchádzajúcom mesiaci.



## 10.2. Indexy krátkodobého trhu

Indexy krátkodobého trhu (€/MWh)	III.2022	IV.2022	V.2022	VI.2022
Denný trh - base	279,34	183,41	194,77	235,53
Denný trh - peak	285,37	187,62	189,90	235,87
Denný trh - offpeak	273,39	179,20	199,64	235,19
Vnútrodenný trh - base	305,36	176,93	189,20	262,61
Vnútrodenný trh - peak	302,48	169,09	180,33	257,64
Vnútrodenný trh - offpeak	314,36	191,43	212,12	278,56

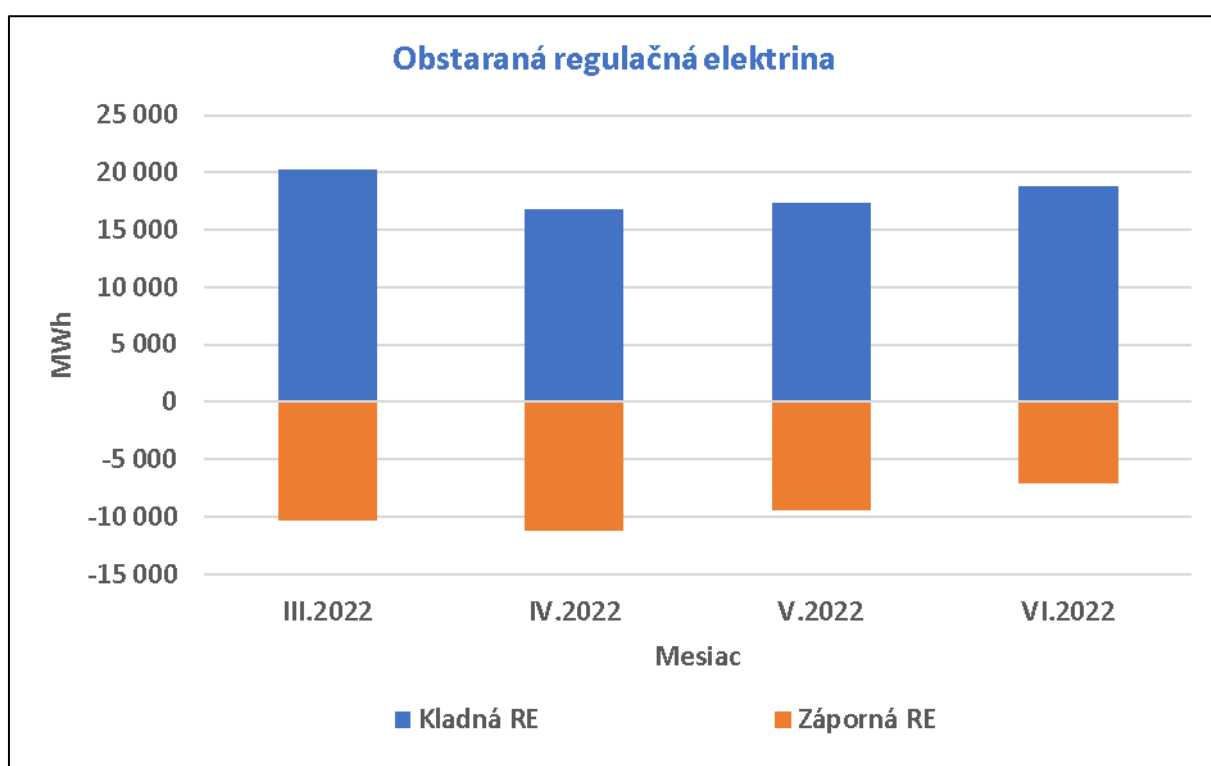


Indexy cien na dennom aj vnútrodennom trhu, ktoré vyjadrujú vývoj cien elektriny, sa v júni 2022 v porovnaní s predchádzajúcim mesiacom vo všetkých prípadoch zvýšili.

## 11. Štatistiky o regulačnej elektrine

### 11.1. Obstaraná regulačná elektrina

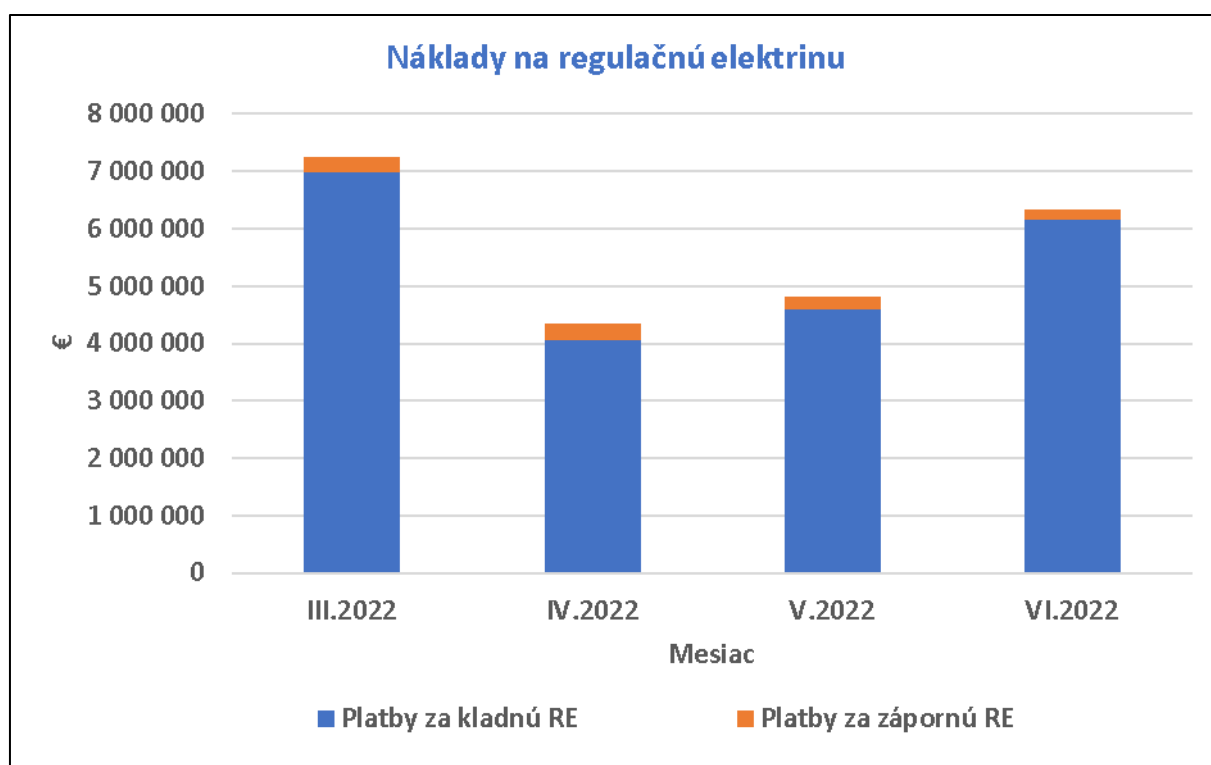
Obstaraná regulačná elektrina (MWh)	III.2022	IV.2022	V.2022	VI.2022
Obstaraná kladná RE	20 308	16 758	17 367	18 822
Obstaraná záporná RE	-10 279	-11 186	-9 401	-7 139
<b>Spolu</b>	<b>30 587</b>	<b>27 944</b>	<b>26 768</b>	<b>25 962</b>



V júni 2022 bolo obstaraných 26,0 GWh regulačnej elektriny, čo bolo o 0,8 GWh (cca o 3 %) menej ako v predchádzajúcom mesiaci. Mierne sa zvýšilo množstvo obstaranej kladnej regulačnej elektriny, ktorej bolo v júni 2022 obstaranej o 1,5 GWh (cca o 8 %) viac ako v predchádzajúcom mesiaci, naopak sa znížilo množstvo obstaranej zápornej regulačnej elektriny, ktorej bolo v júni 2022 obstaranej o 2,3 GWh (cca o 24 %) menej ako v predchádzajúcom mesiaci.

## 11.2. Náklady na regulačnú elektrinu

Náklady na regulačnú elektrinu (€)	III.2022	IV.2022	V.2022	VI.2022
Platby za kladnú RE	6 983 931	4 062 034	4 586 272	6 146 067
Platby za zápornú RE	262 399	286 021	239 835	179 790
<b>Spolu</b>	<b>7 246 330</b>	<b>4 348 055</b>	<b>4 826 107</b>	<b>6 325 857</b>

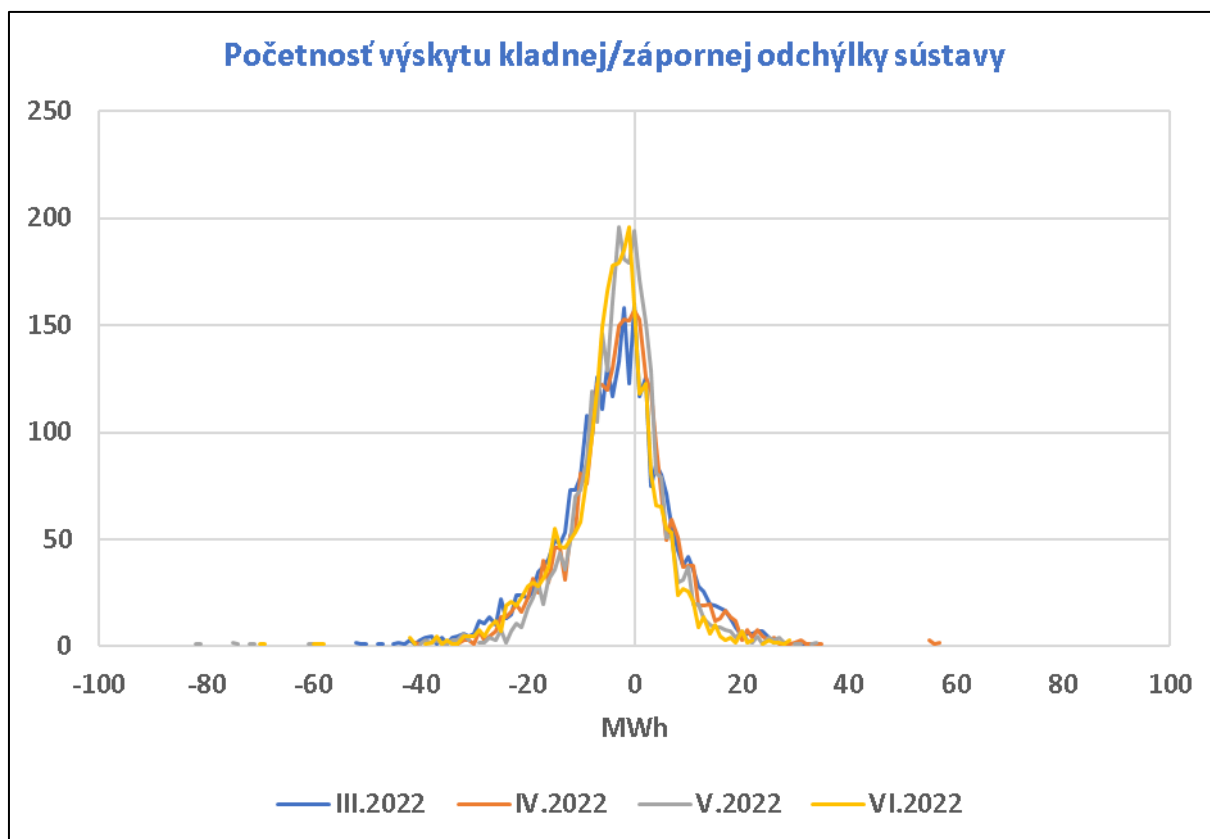


Náklady na kladnú regulačnú elektrinu boli v júni 2022 o cca 1,56 mil. € vyššie ako v predchádzajúcom mesiaci. Náklady na zápornú regulačnú elektrinu boli v júni 2022 o cca 60 tis. € nižšie ako v predchádzajúcom mesiaci. Náklady na regulačnú elektrinu celkom boli v júni 2022 o 1,5 mil. € vyššie ako v predchádzajúcom mesiaci.

## 12. Štatistiky o odchýlkach

### 12.1. Početnosť výskytu kladnej/zápornej odchýlky sústavy

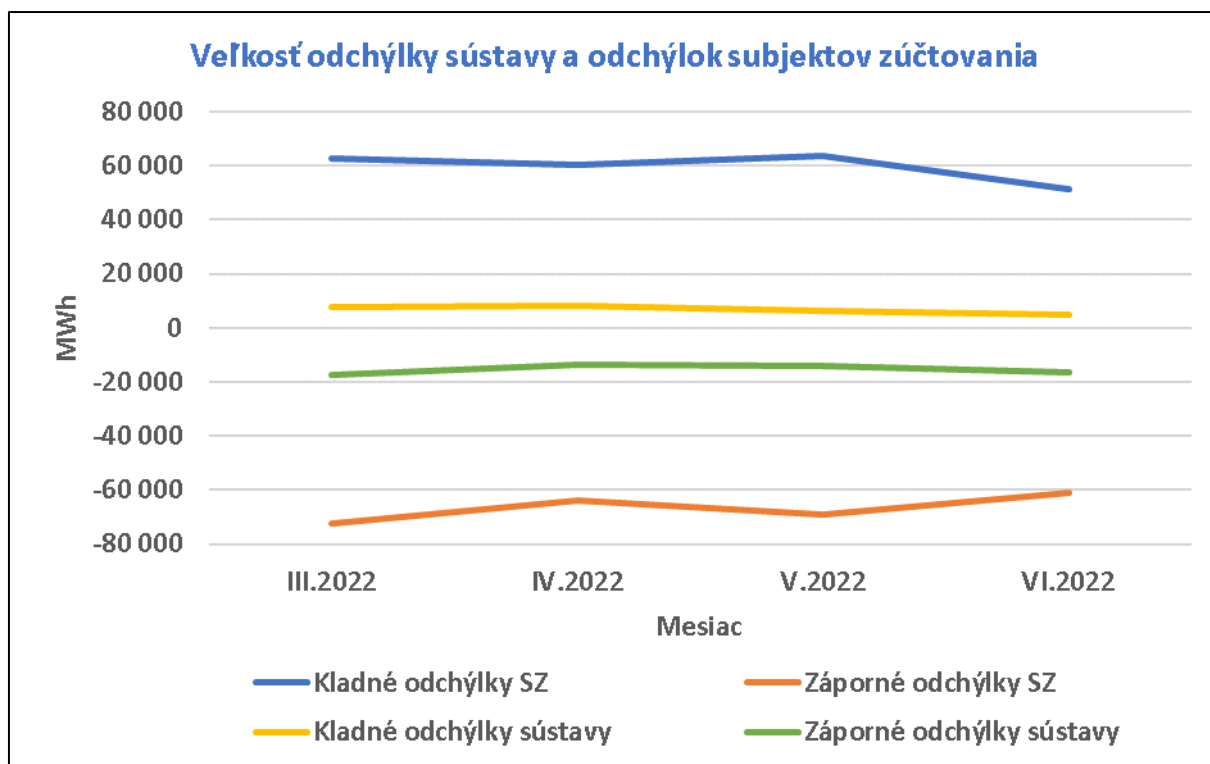
Počet výskytov kladnej/zápornej odchýlky sústavy	III.2022	IV.2022	V.2022	VI.2022
Počet výskytov kladnej odchýlky sústavy	1 125	1 178	1 147	897
Počet výskytov zápornej odchýlky sústavy	1 846	1 702	1 828	1 983
Počet výskytov nulovej odchýlky sústavy	1	0	1	0
<b>Počet zúčtovacích períód</b>	<b>2 972</b>	<b>2 880</b>	<b>2 976</b>	<b>2 880</b>
Počet výskytov kladnej odchýlky sústavy (%)	38%	41%	39%	31%
Počet výskytov zápornej odchýlky sústavy (%)	62%	59%	61%	69%
Počet výskytov nulovej odchýlky sústavy (%)	0%	0%	0%	0%



V júni 2022 počet výskytov zápornej odchýlky sústavy prevyšoval počet výskytov kladnej odchýlky sústavy, keď v 69 % zúčtovacích períód bola odchýlka sústavy záporná a v 31 % zúčtovacích períód bola odchýlka sústavy kladná. V júni 2022 sa odchýlka sústavy blížila nule podobne často ako v predchádzajúcom mesiaci.

## 12.2. Odchýlky subjektov zúčtovania a odchýlky sústavy

Odchýlky subjektov zúčtovania (MWh)	III.2022	IV.2022	V.2022	VI.2022
Kladné odchýlky SZ	62 634	60 444	63 499	51 244
Záporné odchýlky SZ	-72 556	-63 993	-69 229	-60 858
<b>Odchýlky SZ spolu</b>	<b>135 191</b>	<b>124 437</b>	<b>132 728</b>	<b>112 102</b>
Kladné odchýlky sústavy	7 504	8 073	6 197	4 660
Záporné odchýlky sústavy	-17 533	-13 645	-14 163	-16 343
<b>Odchýlky sústavy spolu</b>	<b>25 037</b>	<b>21 718</b>	<b>20 361</b>	<b>21 003</b>

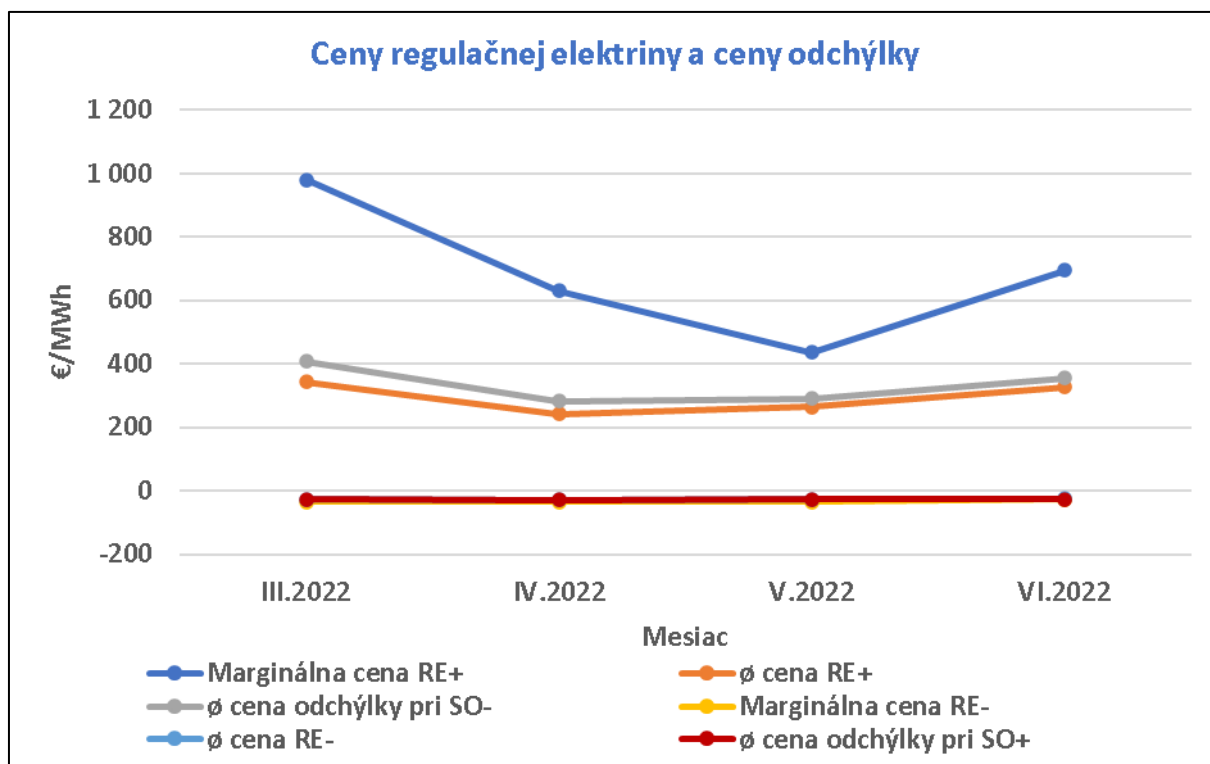


Objem kladných odchýlok subjektov zúčtovania sa v júni 2022 v porovnaní s predchádzajúcim mesiacom znížil o 12,3 GWh, a to na cca 51,2 GWh, objem záporných odchýlok subjektov zúčtovania sa v júni 2022 v porovnaní s predchádzajúcim mesiacom v absolútnej hodnote znížil o 8,4 GWh na cca 60,9 GWh. Objem odchýlok subjektov zúčtovania sa v júni 2022 v porovnaní s predchádzajúcim mesiacom znížil o 20,6 GWh, tzn. o 16 %.

Objem kladných odchýlok sústavy sa v júni 2022 v porovnaní s predchádzajúcim mesiacom znížil o 1,5 GWh na 4,7 GWh, objem záporných odchýlok sústavy sa v júni 2022 v porovnaní s predchádzajúcim mesiacom v absolútnej hodnote zvýšil o 2,2 GWh na cca 16,3 GWh. Objem odchýlok sústavy sa v júni 2022 v porovnaní s predchádzajúcim mesiacom zvýšil o 0,6 GWh, tzn. o 3 %.

### 12.3. Ceny regulačnej elektriny a ceny odchýlky

Ceny RE a ceny odchýlky (€/MWh)	III.2022	IV.2022	V.2022	VI.2022
Marginálna cena RE+	980,00	630,07	435,73	694,02
Ø cena RE+	343,90	242,39	264,07	326,53
Ø cena odchýlky pri SO-	406,97	283,15	290,53	355,38
Marginálna cena RE-	-33,49	-33,49	-33,49	-27,23
Ø cena RE-	-25,53	-25,57	-25,51	-25,18
Ø cena odchýlky pri SO+	-27,22	-27,29	-27,27	-27,22
Ø cena odchýlky pri nulovej SO	519,75	-	294,06	-

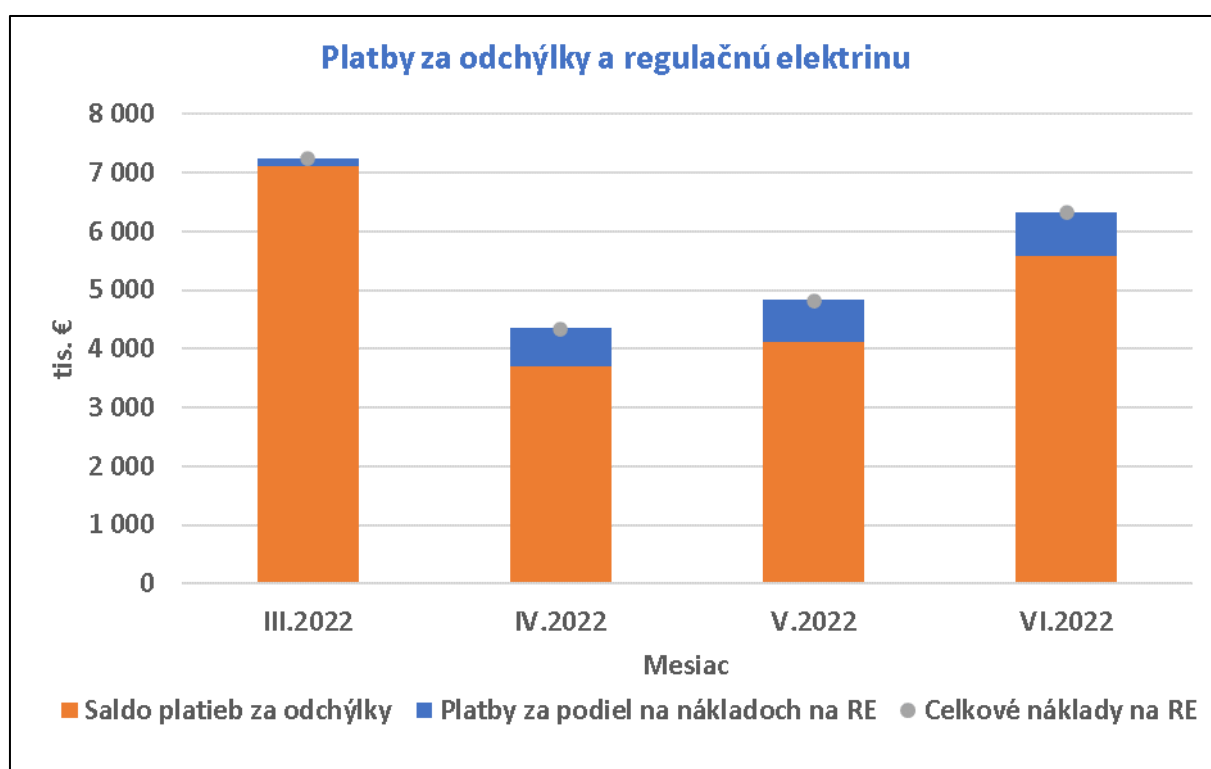


Marginálna cena kladnej regulačnej elektriny v júni 2022 oproti predchádzajúcemu mesiacu vzrástla na hodnotu 694,02 €/MWh. Priemerná cena kladnej regulačnej elektriny v júni 2022 vzrástla oproti predchádzajúcemu mesiacu na hodnotu 326,53 €/MWh. Priemerná cena odchýlky pri zápornej odchýlke sústavy v júni 2022 vzrástla oproti predchádzajúcemu mesiacu na hodnotu 355,38 €/MWh.

Marginálna cena zápornej regulačnej elektriny v júni 2022 v absolútnej hodnote mierne klesla oproti predchádzajúcemu mesiacu na hodnotu -27,23 €/MWh. Priemerná cena zápornej regulačnej elektriny v júni 2022 v absolútnej hodnote mierne klesla oproti predchádzajúcemu mesiacu na hodnotu -25,18 €/MWh. Priemerná cena odchýlky pri kladnej odchýlke sústavy v júni 2022 v absolútnej hodnote mierne klesla oproti predchádzajúcemu mesiacu na hodnotu -27,22 €/MWh.

## 12.4. Platby za odchýlky

Platby za odchýlky (tis. €)	III.2022	IV.2022	V.2022	VI.2022
Platby za podiel na nákladoch na RE	133	649	715	750
Saldo platieb za odchýlky	7 114	3 702	4 120	5 576
Saldo platieb za odchýlky a za podiel na nákladoch na RE	7 247	4 351	4 834	6 326
Celkové náklady na RE	7 246	4 348	4 826	6 326



Celkové náklady na regulačnú elektrinu boli v júni 2022 v porovnaní s predchádzajúcim mesiacom vyššie o 1,5 mil. €. Platby za podiel na nákladoch na regulačnú elektrinu (tieto platby platia subjekty zúčtovania OKTE) v júni 2022 oproti predchádzajúcemu mesiacu vzrástli o cca 35 tis. Saldo platieb za odchýlky (= súčet záporných platieb za odchýlky, ktoré platia subjekty zúčtovania OKTE a kladných platieb za odchýlky, ktoré platí OKTE subjektom zúčtovania), bolo v porovnaní s predchádzajúcim mesiacom tiež vyššie, a to o cca 1,46 mil. €.